

ด่วนที่สุด

ที่ ศธ ๐๔๐๓๓/ ๒ ๗๗๑



สำนักงานเขตพื้นที่การศึกษาประถมศึกษา
ฉะเชิงเทรา เขต ๒ ๒๐๙/๑ หมู่ที่ ๓
ตำบลเกาะขนุน อำเภอพนมสารคาม
จังหวัดฉะเชิงเทรา ๒๔๑๒๐

๒๓ สิงหาคม ๒๕๖๕

เรื่อง การรายงานสถานการณ์สาธารณสุขของสถานศึกษาในสังกัด

เรียน ผู้อำนวยการโรงเรียนสังกัดสำนักงานเขตพื้นที่การศึกษาประถมศึกษาฉะเชิงเทรา เขต ๒

- สิ่งที่ส่งมาด้วย ๑. เอกสารรายงานสถานการณ์สาธารณสุข กรมป้องกันและบรรเทาสาธารณภัย กระทรวงมหาดไทย
๒. สำเนาประกาศกรมอุตุนิยมวิทยา เรื่อง ฝนตกหนักถึงหนักมากบริเวณประเทศไทย ฉบับที่ ๑ (๒๐๔/๒๕๖๕) (มีผลกระทบทั้งตั้งแต่วันที่ ๒๐ - ๒๒ สิงหาคม ๒๕๖๕) ประกาศ ณ วันที่ ๑๘ สิงหาคม พ.ศ. ๒๕๖๕ เวลา ๐๕.๐๐ น.
๓. แบบรายงานสรุปข้อมูลความเสียหายที่ได้รับผลกระทบจากสถานการณ์อุทกภัย วาตภัย ดินถล่ม

ด้วยสำนักงานเขตพื้นที่การศึกษาประถมศึกษาฉะเชิงเทรา เขต ๒ ได้รับแจ้งจากสำนักงานคณะกรรมการการศึกษาขั้นพื้นฐานว่า ให้ดำเนินการรายงานสถานการณ์ความเสียหายของสถานศึกษา นักเรียน และบุคลากรในสังกัด กรณีที่ได้รับผลกระทบจากภัยพิบัติ พร้อมแจ้งสถานศึกษาในสังกัดวางมาตรการรักษาความปลอดภัยสถานที่ราชการ ประชาสัมพันธ์ให้นักเรียนและผู้ปกครองทราบถึงสาธารณสุขต่าง ๆ อันจะเกิดขึ้นได้ในฤดูฝนนี้ รวมถึงความร่วมมือกับหน่วยงานของทางราชการและติดตามข้อมูลข่าวสารอยู่เสมอจากเว็บไซต์กรมอุตุนิยมวิทยา กรมป้องกันและบรรเทาสาธารณภัย สายด่วน ๑๗๘๔ หรือศูนย์นิรภัย <http://www.nirapai.com/1784/index.php/th/>

สำนักงานเขตพื้นที่การศึกษาประถมศึกษาฉะเชิงเทรา เขต ๒ ขอเรียนว่า จากสถานการณ์ตามรายงานของกรมป้องกันและบรรเทาสาธารณภัย กระทรวงมหาดไทย รวมถึงมีประกาศกรมอุตุนิยมวิทยา รายงานและแจ้งเตือนสถานการณ์สาธารณสุขในหลายพื้นที่ สร้างความเสียหายต่อสถานศึกษา และเป็นอันตรายต่อนักเรียน ครู และบุคลากรในสังกัด รายละเอียดตามสิ่งที่ส่งมาด้วย ๑ และ ๒ สำนักงานเขตพื้นที่การศึกษาประถมศึกษาฉะเชิงเทรา เขต ๒ มีความห่วงใยในสถานการณ์ดังกล่าว จึงขอให้สถานศึกษาดำเนินการรายงานสถานการณ์อุทกภัยหรือสาธารณสุขอื่น ๆ ให้เป็นปัจจุบันและทันต่อเหตุการณ์อยู่เสมอตามแบบรายงานสรุปข้อมูลความเสียหายที่ได้รับผลกระทบจากสถานการณ์อุทกภัย วาตภัย ดินถล่ม รายละเอียดตามสิ่งที่ส่งมาด้วย ๓

จึงเรียนมาเพื่อทราบและดำเนินการ

ขอแสดงความนับถือ

กลุ่มอำนวยการ

โทร. ๐ ๓๘๕๕ ๑๔๕๖

โทรสาร ๐ ๓๘๕๕ ๔๐๖๒

(นางจุฑาทวี สิริวัลย์)

ผู้อำนวยการสำนักงานเขตพื้นที่การศึกษาประถมศึกษาฉะเชิงเทรา เขต ๒



รายงานสถานการณ์สาธารณภัย

กรมป้องกันและบรรเทาสาธารณภัย กระทรวงมหาดไทย

ศูนย์อำนวยการบรรเทาสาธารณภัย (ส่วนปฏิบัติการ) www.nirapai.com

โทรสาร 0-2241-7450-6 สายด่วนนิรภัย 1784 Line @1784DDPM



ที่ของข่าว 475/2565

วันที่ 18 สิงหาคม 2565

(เวลา 06.00 น.)

กรมป้องกันและบรรเทาสาธารณภัยขอรายงานสถานการณ์สาธารณภัยประจำวัน ดังนี้

1. สถานการณ์สาธารณภัย

1.1 อุทกภัย

จากสถานการณ์ร่องมรสุมพาดผ่านประเทศลาวตอนบนเข้าสู่หย่อมความกดอากาศต่ำกำลังแรงบริเวณทะเลจีนใต้ ในขณะที่หย่อมความกดอากาศต่ำปกคลุมประเทศเมียนมาและประเทศลาวตอนบน ประกอบกับมรสุมตะวันตกเฉียงใต้พัดปกคลุมทะเลอันดามัน ภาคใต้ และอ่าวไทย ทำให้มีฝนตกหนักถึงหนักมากบางแห่ง และการระบายน้ำเหนือเขื่อนเจ้าพระยา อาจส่งผลให้เกิดน้ำท่วมฉับพลัน น้ำป่าไหลหลาก น้ำท่วมขัง น้ำล้นตลิ่ง ในระหว่างวันที่ 15-17 สิงหาคม 2565 เกิดสถานการณ์ในพื้นที่ 17 จ. (เชียงราย ลำปาง พิชญ์โลก เพชรบูรณ์ พิจิตร ลำพูน ตาก นครสวรรค์ มหาสารคาม ขอนแก่น ศรีสะเกษ ชัยภูมิ อุบลราชธานี ปราจีนบุรี สระแก้ว พระนครศรีอยุธยา อ่างทอง) 32 อ. 73 ต. 201 ม. บ้านเรือนประชาชนได้รับผลกระทบ 3,263 ครัวเรือน ปัจจุบันยังคงมีสถานการณ์ 3 จ. (อุบลราชธานี สระแก้ว พระนครศรีอยุธยา) 6 อ. 35 ต. 129 ม. ดังนี้

จังหวัด	วันเกิดเหตุ	ผลกระทบ			รายชื่ออำเภอ	ความเสียหาย			สถานการณ์ปัจจุบัน
		อำเภอ	ตำบล	หมู่บ้าน		ครัวเรือน	เสียชีวิต	บาดเจ็บ	
ภาคตะวันออกเฉียงเหนือ รวม 2 จังหวัด 2 อ. 2 ต. 2 ม. บ้านเรือนประชาชนได้รับผลกระทบ 5 ครัวเรือน									
1. อุบลราชธานี	17 ส.ค. 65	1	1	1	เมืองฯ	5	-	-	ปัจจุบันระดับน้ำทรงตัว
2. ศรีสะเกษ	17 ส.ค. 65	1	1	1	เมืองฯ	-	-	-	ปัจจุบันสถานการณ์คลี่คลายแล้ว
ภาคตะวันออก รวม 1 จังหวัด 1 อ. 2 ต. 3 ม. บ้านเรือนประชาชนได้รับผลกระทบ 9 ครัวเรือน									
3. สระแก้ว	15 ส.ค. 65	1	2	3	วังน้ำเย็น	9	-	-	ปัจจุบันระดับน้ำทรงตัว
ภาคกลาง รวม 1 จังหวัด 4 อ. 32 ต. 125 ม. บ้านเรือนประชาชนได้รับผลกระทบ 3,147 ครัวเรือน									
4. พระนครศรีอยุธยา	-	4	32	125	เสนา ผักไห่ บางบาล บางไทร	3,147	-	-	ปัจจุบันระดับน้ำทรงตัว

1) จ.ศรีสะเกษ วันที่ 17 ส.ค. 65 เวลา 20.00 น. เกิดฝนตกหนักน้ำท่วมขังผิดการจราจรในพื้นที่ ทม.ศรีสะเกษ บนถนนสายศรีสะเกษ - อุบลราชธานี บริเวณสามแยกนิคมมอเตอร์ และ ถนนหน้าปั้มปตท. รถเล็กไม่สามารถสัญจรได้ ไม่มีผู้บาดเจ็บและเสียชีวิต โดย สนง.ปภ.จ. อำเภอก หน่วยทหารในพื้นที่ จนท.ตร. อปท. จิตอาสา อปพร.อาสาสมัคร มูลนิธิ เข้าสำรวจความเสียหายและให้การช่วยเหลือเบื้องต้น ปัจจุบัน สถานการณ์คลี่คลายแล้ว



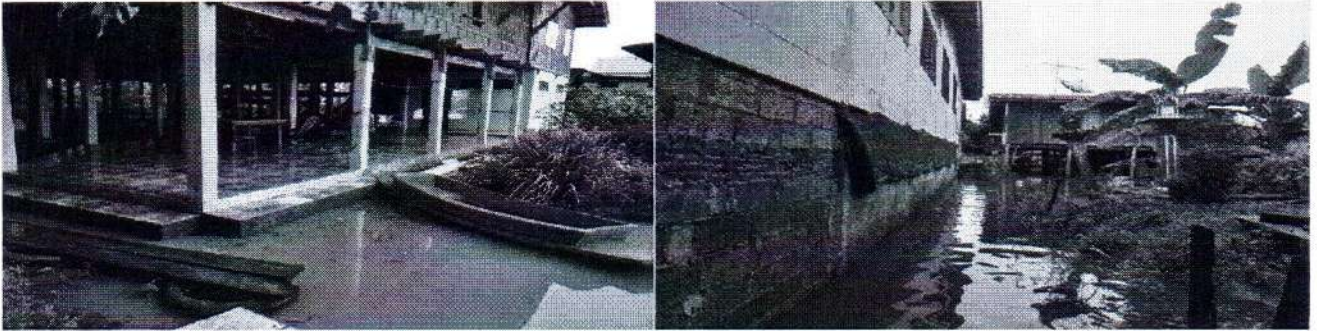
2) จ.สระแก้ว วันที่ 17 ส.ค. 65 เวลา 16.00 น. เกิดอุทกภัยพื้นที่ ต.สระขวัญ อ.เมืองฯ บ้านเรือนได้รับความเสียหาย 6 หลัง ไม่มีผู้บาดเจ็บและเสียชีวิต โดย สนง.ปภ.จ. อำเภอก หน่วยทหารในพื้นที่ จนท.ตร. อปท. จิตอาสา อปพร.อาสาสมัคร มูลนิธิ เข้าสำรวจความเสียหายและให้การช่วยเหลือเบื้องต้น ปัจจุบันระดับน้ำทรงตัว



3) จ.อุบลราชธานี วันที่ 17 ส.ค. 65 เวลา 06.30 น. เกิดน้ำเอ่อล้นตลิ่งในพื้นที่ ชุมชนวังแดง ทน.อุบลราชธานี อ.เมืองฯ อพยพประชาชน 5 ครัวเรือน 21 คน ความเสียหายอยู่ระหว่างสำรวจ ไม่มีผู้บาดเจ็บและเสียชีวิต โดย ศูนย์ ปภ.เขต 13 อุบลราชธานี สนง.ปภ.จ. อำเภอก หน่วยทหารในพื้นที่ จนท.ตร. อปท. จิตอาสา อปพร.อาสาสมัคร มูลนิธิ เข้าสำรวจความเสียหายและให้การช่วยเหลือเบื้องต้น พร้อมจัดตั้งศูนย์พักพิงชั่วคราว ณ สวนสาธารณะห้วยม่วง ปัจจุบันระดับน้ำทรงตัว

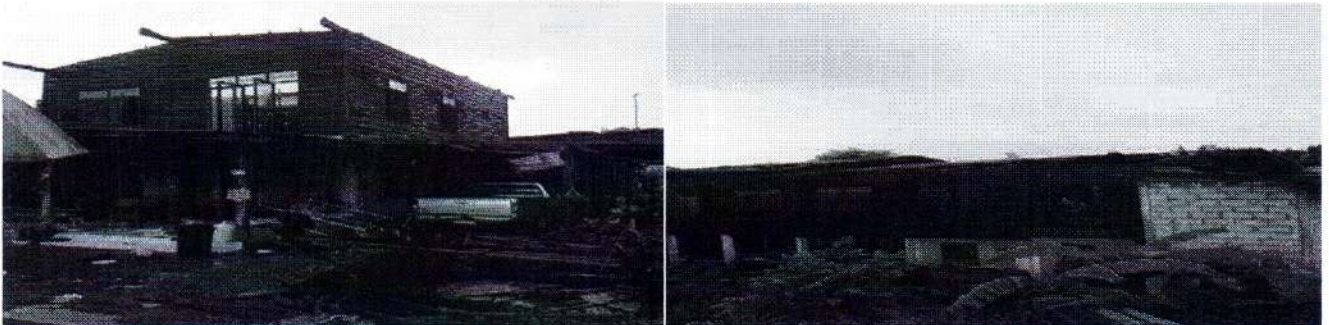


4) จ.พระนครศรีอยุธยา วันที่ 13 ส.ค. 65 เกิดน้ำล้นตลิ่งจากการระบายน้ำเขื่อนเจ้าพระยาในพื้นที่ 4 อ. 32 ต. 125 ม. ได้แก่ ต.หัวเวียง ต.บ้านกระทุ่ม ต.บ้านโพธิ์ ต.บ้านแพน ต.รางจระเข้ ต.เสนา อ.เสนา ต.บ้านใหญ่ ต.ท่าดินแดง ต.ผักไห่ ต.ลาดชิด ต.ตาลาน ต.อมฤต อ.ผักไห่ ต.วัดตะกุก ต.บ้านคลัง ต.ทางช้าง ต.น้ำเต้า ต.บ้านกุ่ม ต.บางหัก ต.บางหลวง ต.บางหลวงโคก อ.บางบาล ต.บางยี่โท ต.สนามไชย ต.บ้านเกาะ ต.บ้านกลิ้ง ต.บ้านแปง ต.หน้าไม้ ต.โคกช้าง ต.ราชคราม ต.แคตก ต.แคออก ต.เชียงรากน้อย ต.บ้านม้า อ.บางไทร บ้านเรือนประชาชนได้รับผลกระทบ 3,147 ครัวเรือน ไม่มีผู้ได้รับบาดเจ็บและเสียชีวิต โดย ศูนย์ ปภ.เขต 2 สุพรรณบุรี สนง.ปภ.จ. อำเภอก อปท. หน่วยงาน จิตอาสา อปพร. อาสาสมัคร มูลนิธิและหน่วยงานที่เกี่ยวข้องสนับสนุนเครื่องจักรกลสาธารณภัย เร่งการระบายน้ำออกจากพื้นที่ พร้อมเข้าสำรวจความเสียหายและให้การช่วยเหลือเบื้องต้น ปัจจุบันระดับน้ำทรงตัว



1.2 วิกฤตภัย

จ.ลำปาง วันที่ 17 ก.ค. 65 เวลา 15.30 น. เกิดวาตภัยในพื้นที่ ต.แม่วะ อ.เถิน บ้านเรือนประชาชนได้รับความเสียหาย 24 หลัง ไม่มีผู้ได้รับบาดเจ็บและเสียชีวิต โดย สนง.ปภ.จ. อำเภอก อปท. หน่วยงานในพื้นที่ จิตอาสา อปพร. อาสาสมัคร มูลนิธิ และหน่วยงานที่เกี่ยวข้องเข้าสำรวจความเสียหาย และให้การช่วยเหลือในเบื้องต้นแล้ว



1.3 อุบัติเหตุ

จ.ชลบุรี วันที่ 17 ส.ค. 65 เวลา 15.07 น. เกิดอุบัติเหตุรถกระบะชนกัน บนถนนสาย 331 ช่วงบริเวณทางเข้าห้วยใหญ่ ต.ห้วยใหญ่ อ.บางละมุง ส่งผลให้มีผู้เสียชีวิต 2 ราย (ชาย) และได้รับบาดเจ็บ 1 ราย (หญิง) โดย สนง.ปภ.จ. อำเภอก อปท. จิตอาสา อปพร. อาสาสมัคร มูลนิธิ และหน่วยงานที่เกี่ยวข้องเข้าให้การช่วยเหลือ นำผู้บาดเจ็บส่ง รพ.วัดญาณสังวรารามวรมหาวิหาร



3. ข้อมูลปริมาณฝนสูงสุดรายภาค เวลา 01.00 น. วันที่ 17 ส.ค. 65 ถึง เวลา 01.00 น. วันที่ 18 ส.ค. 65 (ข้อมูลกรมอุตุนิยมวิทยา)

ภาค	จังหวัด	สถานีวัด	อำเภอ/เขต	ปริมาณฝน
เหนือ	ตาก	-	สามเงา	58.0 มม.
ตะวันออกเฉียงเหนือ	อุบลราชธานี	-	เมืองฯ	115.1 มม.
กลาง	นครสวรรค์	-	เมืองฯ	13.6 มม.
ตะวันออก	นครนายก	สอต.เขาเขียว	เมืองฯ	34.5 มม.
ใต้ฝั่งตะวันออก	ประจวบคีรีขันธ์	-	เมืองฯ	8.7 มม.
ใต้ฝั่งตะวันตก	ระนอง	-	เมืองฯ	39.6 มม.
กรุงเทพฯและปริมณฑล	กรุงเทพมหานคร	ท่าอากาศยานดอนเมือง	ดอนเมือง	7.6 มม.
เกณฑ์ปริมาณน้ำฝน	0.1-10 มม.= ฝนเล็กน้อย	10.1-35.0 มม.= ฝนปานกลาง	35.1-90.0 มม. = ฝนหนัก	มากกว่า 90.0 มม. = ฝนหนักมาก

4. ข้อมูลอุณหภูมิรายภาค (กรมอุตุนิยมวิทยา ณ วันที่ 18 ส.ค. 65)

ภาค	อุณหภูมิต่ำสุด (°C)	จังหวัด	อุณหภูมิสูงสุด (°C)	จังหวัด
เหนือ	21.7	เชียงราย	35.7	แม่ฮ่องสอน
ตะวันออกเฉียงเหนือ	22.8	นครราชสีมา	34.3	สุรินทร์
กลาง	23.0	ลพบุรี	34.7	สุพรรณบุรี
ตะวันออก	23.4	ปราจีนบุรี	34.3	สระแก้ว
ใต้	23.5	สุราษฎร์ธานี	35.6	สุราษฎร์ธานี
กรุงเทพมหานคร/ปริมณฑล	23.3	สมุทรปราการ	33.6	กรุงเทพมหานคร

*** อุณหภูมิต่ำสุด 13.1 องศาเซลเซียส (ยอดดอยอินทนนท์ อ.จอมทอง จ.เชียงใหม่)

5. พื้นที่เฝ้าระวังและเตรียมพร้อมรับสถานการณ์

5.1 กองอำนวยการป้องกันและบรรเทาสาธารณภัยกลาง (กอปภ.ก.) ด่วนที่สุด ที่ มท (กอกภ) 0610/ ว 163 ลงวันที่ 17 สิงหาคม 2565 แจ้งว่า กองอำนวยการน้ำแห่งชาติได้ประเมินสถานการณ์น้ำจากฝนคาดการณ์ของกรมอุตุนิยมวิทยาและสถาบันสารสนเทศทรัพยากรน้ำ (องค์การมหาชน) พบว่าจะมีปริมาณฝนตกสะสมต่อเนื่อง ประกอบกับสถานการณ์น้ำในลำน้ำและแหล่งน้ำธรรมชาติบางพื้นที่ที่ฝนตกหนักอยู่ในเกณฑ์น้ำมาก อาจส่งผลให้เกิดน้ำหลากและน้ำท่วมฉับพลัน รวมทั้งมีบางพื้นที่มีน้ำท่วมขังอยู่เดิมอาจมีแนวโน้มเพิ่มขึ้น โดยมีพื้นที่เฝ้าระวังสถานการณ์ระหว่างวันที่ 20 - 24 สิงหาคม 2565 ดังนี้

1. พื้นที่เฝ้าระวังสถานการณ์น้ำหลาก น้ำท่วมขัง

ภาคเหนือ จังหวัดแม่ฮ่องสอน (อำเภอสบเมย แม่สะเรียง) เชียงราย (อำเภอเชียงของ เชียงแสน) เชียงใหม่ (อำเภออมก๋อย) น่าน (อำเภอปัว เฉลิมพระเกียรติ ทุ่งช้าง ป่อเกลือ) พิชณุโลก (อำเภอชาติตระการ นครไทย วัดโบสถ์) อุดรดิตถ์ (อำเภอทองแสนขัน น้ำปาด) ตาก (อำเภอท่าสองยาง) และเพชรบูรณ์ (อำเภอชนแดน วังโป่ง) **ภาคตะวันออกเฉียงเหนือ** จังหวัดกาฬสินธุ์ (อำเภอท่าคันโท สามชัย) นครพนม (อำเภอเมืองฯ ท่าอุเทน ธาตุพนม บ้านแพง ปลาปาก โพนสวรรค์ วังยาง ศรีสงคราม) บึงกาฬ (อำเภอเมืองฯ เซกา โซพิสัย บึงโขงหลง บุ่งคล้า ปากคาด พรเจริญ ศรีวิไล) สกลนคร (อำเภอคำตากล้า บ้านม่วง พรรณานิคม พังโคน โพนนาแก้ว เมืองฯ วานรนิวาส อากาศอำนวย) หนองคาย (อำเภอเมืองฯ ฝ้ายไร่ โพนพิสัย) และอุดรธานี (อำเภอบ้านดุง วังสามหมอ สร้างคอม) **ภาคกลาง** จังหวัดนครนายก (อำเภอเมืองฯ ปากพลี) ปราจีนบุรี (อำเภอนาดี

ประจันตคาม กบินทร์บุรี) ระยอง (อำเภอแกลง) จันทบุรี (อำเภอท่าใหม่ นายายอาม แหลมสิงห์) และตราด (อำเภอเมืองฯ เกาะกูด เกาะช้าง) ภาคใต้ จังหวัดนราธิวาส (อำเภอจะนะ แวง ศรีสาคร สุคีริน ยี่งอ ระแงะ รือเสาะ) ปัตตานี (อำเภอทุ่งยางแดง ปะนาละ มายอ ยะรัง ยะหริ่ง) และยะลา (อำเภอเมืองฯ กรงปินัง ธารโต บันนังสตา เบตง รามัน)

2. พื้นที่เฝ้าระวังระดับน้ำเพิ่มขึ้นอย่างฉับพลันและระดับน้ำล้นตลิ่ง บริเวณแม่น้ำสายหลัก และลำน้ำสาขา ของแม่น้ำกก แม่น้ำวัง แม่น้ำยม แม่น้ำน่าน แม่น้ำแควน้อย แม่น้ำป่าสัก แม่น้ำเจ้าพระยา แม่น้ำเลย แม่น้ำชี แม่น้ำมูล แม่น้ำบางปะกง แม่น้ำปราจีนบุรี แม่น้ำตราด แม่น้ำจันทบุรี แม่น้ำสายบุรี แม่น้ำบางนรา และแม่น้ำสุโขทัย

3. พื้นที่เฝ้าระวังแหล่งน้ำขนาดใหญ่และอ่างเก็บน้ำขนาดใหญ่ ที่มีปริมาตรน้ำสูงกว่าเกณฑ์ปฏิบัติการอ่างเก็บน้ำกักเก็บสูงสุด (Upper Rule Curve) 10 แห่ง ได้แก่ อ่างเก็บน้ำแม่งัดสมบูรณ์ชล จังหวัดเชียงใหม่ อ่างเก็บน้ำกิ่วลม และกิ่วคอหมา จังหวัดลำปาง อ่างเก็บน้ำแควน้อยบำรุงแดน จังหวัดพิษณุโลก บึงบอระเพ็ด จังหวัดนครสวรรค์ อ่างเก็บน้ำน้ำพุ จังหวัดสกลนคร อ่างเก็บน้ำอุบลรัตน์ จังหวัดขอนแก่น อ่างเก็บน้ำป่าสักชลสิทธิ์ จังหวัดลพบุรี อ่างเก็บน้ำบางพระ จังหวัดชลบุรี และอ่างเก็บน้ำหนองปลาไหล จังหวัดระยอง รวมทั้งอ่างเก็บน้ำขนาดกลางมีปริมาตรน้ำมากกว่าร้อยละ 80 และมีแนวโน้มเพิ่มสูงขึ้น เสี่ยงน้ำล้นกระทบพื้นที่บริเวณท้ายอ่างเก็บน้ำทั่วประเทศ

จึงให้จังหวัดติดตามสถานการณ์และแจ้งเตือนประชาชนที่อยู่ในพื้นที่เสี่ยงภัยทราบล่วงหน้า โดยให้เฝ้าระวังพื้นที่เสี่ยงผดุงหนัก หรือบริเวณผดุงสะสม ซึ่งอาจทำให้เกิดอุทกภัยได้ สำหรับสถานที่ท่องเที่ยวทางธรรมชาติ โดยเฉพาะถ้ำน้ำตกร ถ้ำลอด หากมีผดุงหนักมีความเสี่ยงที่จะเกิดภัย ให้ผู้ว่าราชการจังหวัดสั่งการหน่วยงานที่รับผิดชอบ ประกาศแจ้งเตือนและปิดกั้นพื้นที่ห้ามบุคคลใดเข้าพื้นที่โดยเด็ดขาด พร้อมทั้งจัดเจ้าหน้าที่เฝ้าระวังพื้นที่เสี่ยงภัยดังกล่าว ตลอด 24 ชั่วโมง ทั้งนี้ หากมีแนวโน้มจะเกิดสถานการณ์รุนแรงในพื้นที่ ให้ถือปฏิบัติตามข้อสั่งการและมาตรการตามหนังสือกองบัญชาการป้องกันและบรรเทาสาธารณภัยแห่งชาติ ส่วนที่ ๓๓๓๓/ว ๐๐๗ ลงวันที่ ๖ พฤษภาคม ๒๕๖๕

5.2 อ้างถึงหนังสือในราชการกองอำนวยการป้องกันและบรรเทาสาธารณภัยกลาง ส่วนที่ ๓๓๓๓/ว ๐๖๑๐/ว ๑๕๙ ลงวันที่ ๑๑ สิงหาคม ๒๕๖๕ แจ้งจังหวัดเฝ้าระวังระดับน้ำในแม่น้ำโขง มีแนวโน้มเพิ่มขึ้นอย่างต่อเนื่องในช่วงวันที่ ๑๓-๑๘ สิงหาคม ๒๕๖๕

กองอำนวยการน้ำแห่งชาติได้มีประกาศฉบับที่ ๒๘/๒๕๖๕ ลงวันที่ ๑๓ สิงหาคม ๒๕๖๕ แจ้งว่า ในช่วงวันที่ ๑๑-๑๒ สิงหาคม ๒๕๖๕ มีผดุงหนักต่อเนื่องบริเวณเหนือพื้นที่แขวงหลวงพระบาง สาธารณรัฐประชาธิปไตยประชาชนลาว ทำให้มีปริมาณน้ำไหลผ่านเขื่อนไซยะบุรีเพิ่มมากขึ้น คาดการณ์ในวันที่ ๑๓-๑๔ สิงหาคม ๒๕๖๕ จะมีปริมาณน้ำไหลผ่านเขื่อนไซยะบุรีในอัตรา ๙,๐๐๐-๑๐,๐๐๐ ลูกบาศก์เมตรต่อวินาที ซึ่งจะส่งผลให้ด้านท้ายเขื่อนมีระดับน้ำเพิ่มขึ้น ดังนั้น จึงขอให้เฝ้าระวังพื้นที่เสี่ยงบริเวณริมแม่น้ำโขง ตั้งแต่จังหวัดเลย หนองคาย บึงกาฬ นครพนม มุกดาหาร อำนาจเจริญ และอุบลราชธานี ที่อาจได้รับผลกระทบจากระดับน้ำแม่น้ำโขงเพิ่มขึ้น ประมาณ ๑.๐-๒.๐ เมตร อย่างฉับพลัน ในช่วงวันที่ ๑๔-๑๘ สิงหาคม ๒๕๖๕

จึงขอเน้นย้ำให้จังหวัดเตรียมพร้อมเฝ้าระวังและติดตามสถานการณ์ดังกล่าว โดยดำเนินการตามหนังสือในราชการกองอำนาจการป้องกันและบรรเทาสาธารณภัยกลาง ส่วนที่ ๓๓๓ ที่ มท (กปกก) 0610/ว 159 ลงวันที่ 11 สิงหาคม 2565 และปฏิบัติตามประกาศกองอำนาจการน้ำแห่งชาติ ฉบับที่ 28/2565 ลงวันที่ 13 สิงหาคม 2565

5.3 กองอำนาจการป้องกันและบรรเทาสาธารณภัยกลาง (กอปภ.ก.) ที่ มท (กอกก) 0610/ ว 160 ลงวันที่ 11 สิงหาคม 2565 ได้รับแจ้งจากกรมชลประทานว่า ในวันที่ 11-13 สิงหาคม 2565 มีฝนตกหนักถึงหนักมากบางพื้นที่บริเวณภาคเหนือ ทำให้มีน้ำท่าไหลเข้าสู่เขื่อนเจ้าพระยาเพิ่มขึ้น และจากการคาดการณ์ปริมาณน้ำสถานี C.2 จังหวัดนครสวรรค์ อยู่ระหว่าง 1,000-1,500 ลูกบาศก์เมตรต่อวินาที แม่น้ำสะแกกรัง Ct.19 อัตรา 100 ลูกบาศก์เมตรต่อวินาที และลำน้ำสาขา อัตรา 100 ลูกบาศก์เมตรต่อวินาที ซึ่งจะทำให้ปริมาณน้ำเหนือเขื่อนเจ้าพระยามีปริมาณระหว่าง 1,400-1,600 ลูกบาศก์เมตรต่อวินาที มีความจำเป็นต้องระบายน้ำเพิ่มขึ้นในอัตรา 1,000-1,400 ลูกบาศก์เมตรต่อวินาที ซึ่งจะส่งผลให้พื้นที่ริมน้ำมีระดับน้ำเพิ่มสูงขึ้นจากปัจจุบันอีกประมาณ 0.20 - 0.60 เมตร บริเวณพื้นที่ลุ่มต่ำนอกคันกั้นน้ำบริเวณคลองโผงเผง จังหวัดอ่างทอง คลองบางบาล จังหวัดพระนครศรีอยุธยา และตำบลหัวเวียง อำเภอเสนา ตำบลลาดชิด ตำบลท่าดินแดง อำเภอผักไห่ จังหวัดพระนครศรีอยุธยา (แม่น้ำน้อย) ตั้งแต่วันที่ 11 สิงหาคม 2565 เป็นต้นไป ทั้งนี้ หากมีปริมาณน้ำเหนือเพิ่มขึ้นจะส่งผลให้มีปริมาณน้ำไหลผ่านเขื่อนเจ้าพระยามากกว่า 1,400 ลูกบาศก์เมตรต่อวินาที จะแจ้งให้ทราบต่อไป

เพื่อเป็นการเตรียมพร้อมป้องกัน รับมือ และลดผลกระทบจากสถานการณ์ดังกล่าวข้างต้น จึงให้จังหวัดอุทัยธานี ชัยนาท สิงห์บุรี อ่างทอง สุพรรณบุรี พระนครศรีอยุธยา ลพบุรี ปทุมธานี นนทบุรี และสมุทรปราการ ประชาสัมพันธ์แจ้งเตือนหน่วยงานที่เกี่ยวข้อง ภาคเอกชนที่ประกอบกิจการในแม่น้ำ เช่นงานก่อสร้างเขื่อนป้องกันตลิ่ง แพร้านอาหาร เป็นต้น รวมทั้งประชาชนที่อาศัยอยู่ในพื้นที่ริมสองฝั่งแม่น้ำ ให้เฝ้าระวังและติดตามสถานการณ์อย่างใกล้ชิด รายละเอียดตามหนังสือกรมชลประทาน ส่วนที่ ๓๓๓ ที่ กษ 0328/ว 6523 ลงวันที่ 11 สิงหาคม 2565 และขอให้กรุงเทพมหานคร ประชาสัมพันธ์แจ้งเตือนหน่วยงานที่เกี่ยวข้อง ภาคเอกชนที่ประกอบกิจการในแม่น้ำ เช่น งานก่อสร้างเขื่อนป้องกันตลิ่ง แพร้านอาหาร ทำเทียบเรือโดยสารสาธารณะ เป็นต้น รวมทั้งประชาชนที่อาศัยอยู่ในพื้นที่ริมสองฝั่งแม่น้ำ ให้เฝ้าระวังและติดตามสถานการณ์อย่างใกล้ชิด รายละเอียดตามหนังสือกรมชลประทาน ส่วนที่ ๓๓๓ ที่ กษ 0328/ว6523 ลงวันที่ 11 สิงหาคม 2565

6. ข้อสั่งการรัฐมนตรีว่าการกระทรวงมหาดไทย/ผู้บัญชาการป้องกันและบรรเทาสาธารณภัยแห่งชาติ

รัฐมนตรีว่าการกระทรวงมหาดไทยในฐานะผู้บัญชาการป้องกันและบรรเทาสาธารณภัยแห่งชาติ ได้มีข้อสั่งการเมื่อวันที่ 6 พ.ค. 65 สั่งการให้กองอำนาจการป้องกันและบรรเทาสาธารณภัยจังหวัดเตรียมพร้อมรับสถานการณ์อุทกภัยในช่วงฤดูฝน ปี 2565 ดังนี้

ด้วยกรมอุตุนิยมวิทยาได้คาดการณ์ลักษณะอากาศช่วงฤดูฝนของประเทศไทย ปี 2565 ว่าฤดูฝนของประเทศไทยปีนี้ จะเริ่มต้นประมาณกลางเดือนพฤษภาคม และจะสิ้นสุดประมาณกลางเดือนตุลาคม โดยในช่วงเดือนสิงหาคมและกันยายน จะเป็นช่วงที่มีฝนตกชุกหนาแน่น และมีโอกาสสูงที่จะมีพายุหมุนเขตร้อนเคลื่อนผ่านประเทศไทยบริเวณภาคตะวันออกเฉียงเหนือ และภาคเหนือ ซึ่งจะส่งผลให้มีฝนตกหนักถึงหนักมากอาจก่อให้เกิดสภาวะน้ำท่วมฉับพลัน น้ำป่าไหลหลาก รวมทั้งน้ำล้นตลิ่งได้ในบางพื้นที่

เพื่อให้การเตรียมรับสถานการณ์อุทกภัยในช่วงฤดูฝนปี 2565 เป็นไปอย่างมีประสิทธิภาพจึงให้กองอำนาจการป้องกันและบรรเทาสาธารณภัยจังหวัดดำเนินการ ดังนี้

1. การเตรียมความพร้อม

1.1 การเฝ้าระวังและติดตามสถานการณ์อุทกภัย ให้จัดตั้งคณะทำงานติดตามสถานการณ์ โดยมีหน่วยงานที่เกี่ยวข้องตามแผนเผชิญเหตุอุทกภัย ทำหน้าที่ติดตาม วิเคราะห์ข้อมูลสภาพอากาศ สถานการณ์น้ำ และประเมินสถานการณ์ที่อาจส่งผลให้เกิดสาธารณภัยในช่วงฤดูฝน เสนอต่อผู้อำนวยการจังหวัดในการเตรียมการเผชิญเหตุได้อย่างเหมาะสมกับสถานการณ์และสภาพพื้นที่

1.2 การจัดทำแผนเผชิญเหตุอุทกภัย ให้ทบทวนและปรับปรุงแผนเผชิญเหตุอุทกภัยของจังหวัด โดยให้ความสำคัญกับการจัดทำรายละเอียดในประเด็นสำคัญ อาทิ ข้อมูลพื้นที่เสี่ยงอุทกภัยดินถล่มในระดับหมู่บ้าน/ชุมชน รายการเครื่องมือ วัสดุ อุปกรณ์ เครื่องจักรกลสาธารณภัยของหน่วยงานต่างๆ การกำหนดจุด/พื้นที่ปลอดภัยประจำหมู่บ้าน/ชุมชน แผนรองรับการอพยพประชาชน และสถานที่จัดตั้งศูนย์พักพิงชั่วคราว การกำหนดบทบาทภารกิจหน่วยงานให้เหมาะสมกับโครงสร้างศูนย์บัญชาการเหตุการณ์จังหวัด ตามระบบบัญชาการเหตุการณ์ ช่องทางการสื่อสาร พื้นที่รับผิดชอบ และกำหนดตัวบุคคลหรือหน่วยงานที่เหมาะสมรับผิดชอบภารกิจให้ชัดเจน พร้อมทั้งกำหนดให้มีการซักซ้อมแนวทางการปฏิบัติตามแผนเผชิญเหตุอุทกภัยร่วมกับหน่วยงานที่เกี่ยวข้อง เพื่อสร้างความเข้าใจถึงกลไกการปฏิบัติงานร่วมกัน เมื่อเกิดสถานการณ์อุทกภัย

1.3 การระบายน้ำและการเพิ่มพื้นที่รองรับน้ำ ให้มอบหมายกองอำนาจการป้องกันและบรรเทาสาธารณภัย ในแต่ละระดับ วางแผนการติดตั้งเครื่องจักรกลสาธารณภัยในพื้นที่เสี่ยงอุทกภัยไว้เป็นการล่วงหน้าอย่างเป็นระบบ โดยเฉพาะพื้นที่เสี่ยงในเขตชุมชน พื้นที่สำคัญทางเศรษฐกิจ และเส้นทางคมนาคมที่มักเกิดอุทกภัยเป็นประจำ ให้เร่งทำการขุดลอกท่อระบายน้ำ ดูปเลน ทำความสะอาดร่องน้ำ สำหรับคู คลอง แหล่งน้ำต่างๆ ให้กำจัดวัชพืชขยะ สิ่งกีดขวางทางน้ำ เพื่อใช้รองรับน้ำฝน รวมถึงน้ำจากท่อระบายน้ำได้อย่างเต็มประสิทธิภาพ พร้อมทั้งให้วางแผนการลำเลียงน้ำที่มีการระบายในช่วงน้ำมากไปยังพื้นที่รองรับน้ำต่างๆ ที่มีน้ำน้อย อาทิ การเปิดทางน้ำการสูบส่งน้ำไปยังแหล่งน้ำสาธารณะ เป็นต้น เพื่อกักเก็บน้ำไว้ใช้กรณีเกิดสถานการณ์ฝนทิ้งช่วง

1.4 การตรวจสอบความมั่นคงแข็งแรงสถานที่ใช้กักเก็บน้ำกั้นน้ำ อาทิ อ่างเก็บน้ำ พนังกั้นน้ำ ให้มอบหมายหน่วยงานรับผิดชอบทำการสำรวจ ตรวจสอบ และปรับปรุงให้เกิดความมั่นคงแข็งแรง ตามหลักวิศวกรรมเพื่อรองรับกรณีฝนตกหนัก หรือน้ำไหลเข้า/ผ่านในปริมาณมาก รวมทั้งสร้างความมั่นใจให้กับประชาชนในพื้นที่

1.5 การแจ้งเตือนภัย เมื่อมีแนวโน้มการเกิดสถานการณ์อุทกภัย วาตภัย และดินถล่ม ให้แจ้งเตือนไปยังกองอำนาจการป้องกันและบรรเทาสาธารณภัยในแต่ละระดับ เพื่อเตรียมการให้ความช่วยเหลือตามแผนเผชิญเหตุอุทกภัย และให้แจ้งเตือนประชาชนทราบถึงสถานการณ์ในช่องทางต่างๆ เพื่อสร้างการรับรู้ถึงแนวทางการปฏิบัติตนให้เกิดความปลอดภัย ช่องทางการแจ้งข้อมูล และการขอรับความช่วยเหลือจากภาครัฐ

2. การเผชิญเหตุ

เมื่อเกิดหรือคาดว่าจะเกิดสถานการณ์อุทกภัย วาตภัย และดินถล่ม ให้ดำเนินการตามแนวทาง ดังนี้

2.1 จัดตั้งศูนย์บัญชาการเหตุการณ์จังหวัด อำเภอ และศูนย์ปฏิบัติการฉุกเฉินท้องถิ่นเพื่อเป็นศูนย์ควบคุมสั่งการ และอำนาจหลักในการระดมสรรพกำลังตลอดจนการประสานการปฏิบัติระหว่างหน่วยงานต่างๆ ทั้งฝ่ายพลเรือน หน่วยทหาร องค์กรปกครองส่วนท้องถิ่น และองค์กรสาธารณกุศล

2.2 พื้นที่ที่เมื่อฝนตกหนัก มักเกิดน้ำท่วมขังสร้างความเสียหายต่อทรัพย์สินของประชาชน ให้มอบหมายฝ่ายปกครอง กำนัน ผู้ใหญ่บ้าน ผู้นำชุมชน อาสาสมัครป้องกันภัยฝ่ายพลเรือน ตลอดจนเชิญชวนประชาชนจิตอาสา ร่วมเฝ้าระวัง และร่วมกันกำจัดสิ่งกีดขวางทางน้ำ พร้อมทั้งบูรณาการหน่วยงานฝ่ายพลเรือน หน่วยทหาร ตลอดจนภาคเอกชน ในการใช้เครื่องจักรกลสาธารณภัยเปิดทางน้ำ หรือสูบน้ำระบายออกจากพื้นที่

2.3 จัดชุดปฏิบัติการให้ความช่วยเหลือประชาชนแต่ละด้านให้ครอบคลุม อาทิ ด้านการดำรงชีพ ให้จัดตั้งโรงครัวพระราชทาน การให้ความช่วยเหลือด้านอาหาร น้ำดื่ม การรักษาพยาบาล แก่ประชาชนที่ประสบภัย ตามวงรอบอย่างต่อเนื่อง ด้านที่อยู่อาศัยให้บูรณาการหน่วยงาน ทั้งฝ่ายพลเรือน หน่วยทหาร อาสาสมัคร ประชาชนจิตอาสาและองค์กรปกครองส่วนท้องถิ่น เพื่อเร่งซ่อมแซมบ้านเรือนประชาชนโดยเร็ว และกรณีเส้นทางคมนาคมมีน้ำท่วมขังหรือได้รับความเสียหายจากอุทกภัย ให้จัดทำป้ายแจ้งเตือน จัดเจ้าหน้าที่อำนวยความสะดวก แนะนำเส้นทางเลี่ยงที่ปลอดภัย รวมทั้งจัดยานพาหนะที่เหมาะสม อาทิ เรือ รถยกสูง เพื่อให้ความช่วยเหลือประชาชน พร้อมทั้งเร่งซ่อมแซมเส้นทางที่ชำรุด/ถูกตัดขาด เพื่อให้ประชาชนสามารถกลับมาใช้ชีวิตได้ตามปกติโดยเร็ว

2.4 การรายงานสถานการณ์อุทกภัย ให้รายงานให้กระทรวงมหาดไทยทราบผ่านกองอำนวยการป้องกันและบรรเทาสาธารณภัยกลางตามช่องทางที่กำหนดอย่างต่อเนื่อง และเนื่องจากปัจจุบันยังคงมีสถานการณ์การแพร่ระบาดของโรคติดเชื้อไวรัสโคโรนา 2019 (COVID-19) จึงขอให้ความสำคัญกับการดำเนินการตามมาตรการป้องกันโรคของกระทรวงสาธารณสุขด้วย

7. สภาพน้ำในอ่างเก็บน้ำ (ข้อมูลกรมชลประทาน วันที่ 17 ส.ค. 65)

ตารางสภาพน้ำในอ่างเก็บน้ำขนาดใหญ่ จำนวน 35 อ่าง

อ่างเก็บน้ำ	ความจุที่ รณก. (ล้าน ม ³)	ปริมาณน้ำในอ่างฯ		ปริมาณน้ำใช้การได้		ปริมาณน้ำไหลลงอ่างฯ		ปริมาณน้ำระบาย		ปริมาณน้ำ รับได้อีก (ล้าน ม ³)
		ปริมาตร (ล้าน ม ³)	%น้ำเก็บ กัก	ปริมาตร (ล้าน ม ³)	% น้ำ ใช้การ	วันนี้ (ล้าน ม ³)	เมื่อวาน (ล้าน ม ³)	วันนี้ (ล้าน ม ³)	เมื่อวาน (ล้าน ม ³)	
1. ภูมิพล (ตก)	13,462	6,365	47	2,565	27	65.26	49.41	2.00	2.00	7,097
2. สิริกิติ์(อด)	9,510	4,726	50	1,876	28	69.74	92.34	4.01	4.00	4,784
3. แม่จันทรมบรรณ(ชม)	265	213	81	201	80	2.22	2.61	0.32	0.33	52
4. แม่กวางอุดมธารา(ชม)	263	125	48	111	45	3.30	2.79	0.23	0.33	138
5. กิวลม(สป)	106	82	77	79	77	17.52	12.73	14.22	13.97	24
6. กิ่วคอหมา(สป)	170	137	80	131	80	4.67	5.56	7.21	7.36	33
7. แควน้อยบำรุงแดน(พล)	939	610	65	567	63	30.42	23.55	8.64	8.64	329
8. แม่มอก(สป)	110	53	49	38	40	1.65	0.44	0.22	0.22	57
9. ห้วยหลวง(อด)	136	55	40	48	37	0.38	0.79	0.11	0.11	81
10. น้ำอูน(สน)	520	306	59	261	55	0.89	0.52	0.56	0.20	214
11. น้ำพุง(สน)	165	72	44	64	41	0.33	0.05	0.66	0.63	93
12. จุฬาราม(ขย)	164	86	53	49	39	0.90	0.30	1.86	1.40	78
13. อุบลรัตน์(ขก)	2,431	1,029	42	448	24	21.59	21.63	15.93	15.99	1,402
14. ลำปาว(กส)	1,980	1,124	57	1,024	54	6.10	16.65	5.27	5.25	856
15. ลำตะคอง(นม)	314	185	59	162	55	4.27	1.51	1.30	1.30	129
16. ลำพระเพลิง(นม)	155	98	63	96	63	3.31	2.33	0.89	0.88	57
17. มูลบน(นม)	141	91	65	84	63	0.34	0.35	0.57	0.53	50
18. ลำตะของ(นม)	275	188	68	181	68	0.94	1.03	0.81	0.81	87
19. ลำน้ำรอง(บร)	121	90	74	86	73	0.24	0.21	0.33	0.33	31
20. สิรินคร(อบ)	1,966	1,326	67	494	44	14.49	21.28	11.58	11.56	640
21. ป่าสักชลสิทธิ์(สบ)	960	475	49	472	49	32.91	23.24	17.57	14.71	485
22. ทับเสลา(อน)	160	90	57	73	51	0.69	0.69	0.00	0.00	70
23. กระเสียว(สพ)	299	185	62	145	56	1.39	1.80	0.91	1.32	114
24. ศรีนครินทร์(กจ)	17,745	14,014	79	3,749	50	31.29	43.56	19.99	20.01	3,731

อ่างเก็บน้ำ	ความจุที่ รณก. (ล้าน ม ³)	ปริมาณน้ำในอ่างฯ		ปริมาณน้ำใช้การได้		ปริมาณน้ำไหลลงอ่างฯ		ปริมาณน้ำระบาย		ปริมาณน้ำ รับได้อีก (ล้าน ม ³)
		ปริมาตร (ล้าน ม ³)	%น้ำเก็บ กัก	ปริมาตร (ล้าน ม ³)	% น้ำ ใช้การ	วันนี้ (ล้าน ม ³)	เมื่อวาน (ล้าน ม ³)	วันนี้ (ล้าน ม ³)	เมื่อวาน (ล้าน ม ³)	
25. วชิราลงกรณ์(กจ)	8,860	5,381	61	2,369	41	47.38	44.23	14.99	14.83	3,479
26. ขุนด่านปราการชล (นย)	224	136	61	131	60	4.09	2.50	0.10	0.10	88
27. คลองสิยัด(ฉช)	420	190	45	160	41	5.57	10.17	0.06	0.06	230
28. บางพระ(ชบ)	117	92	79	80	76	0.01	0.61	0.30	0.31	25
29. หนองปลาไหล(รย)	164	134	82	121	80	1.07	1.46	0.42	0.42	30
30. ประแสร์(รย)	295	222	75	202	73	3.27	2.91	2.03	2.03	73
31. หนองหินทรจินดา(ปจ)	295	125	42	111	39	2.63	2.10	0.00	0.00	170
32. แก่งกระจาน(พบ)	710	395	56	330	51	2.73	6.34	2.16	2.59	315
33. ปราณบุรี(ปช)	391	239	61	221	59	2.63	2.06	3.05	3.05	152
34. รัชชประภา(สฎ)	5,639	3,290	58	1,939	45	7.94	3.88	4.99	3.54	2,349
35. บางกลาง(ยล)	1,454	808	56	532	45	3.66	4.33	12.11	12.05	646
รวมทั้งประเทศ	70,926	42,737	60	19,202	41	395.81	405.94	155.39	150.85	28,189
หมายเหตุ	ปริมาณน้ำที่มากกว่า ร้อยละ 80	ปริมาณน้ำที่น้อยกว่าหรือเท่ากับ ร้อยละ 30		ปริมาณน้ำที่ใช้การได้ น้อยกว่าร้อยละ 30		% น้ำเก็บกัก / ปริมาณน้ำไหลเข้าอ่างฯ / ปริมาณ น้ำระบาย สูงสุด				

อ่างเก็บน้ำขนาดใหญ่ที่ปริมาณน้ำเก็บกักอยู่ในเกณฑ์มากกว่าร้อยละ 80 ขึ้นไป จำนวน 3 อ่าง
(แม่จัดสมบูรณ์ชล กิวคอกหมา หนองปลาไหล)

อ่างเก็บน้ำขนาดใหญ่ที่ปริมาณน้ำน้อยกว่าหรือเท่ากับ ร้อยละ 30 ของความจุอ่างฯ ไม่มี

อ่างเก็บน้ำขนาดใหญ่ที่ปริมาณน้ำที่ใช้การได้อยู่ในเกณฑ์น้อยกว่าร้อยละ 30 ของความจุอ่างฯ
จำนวน 3 อ่าง (ภูมิพล สิริกิติ์ และอุบลรัตน์)

8. สถิติอุบัติเหตุทางถนน วันที่ 18 ส.ค. 65 (ข้อมูลจากบริษัทกลางคุ้มครองผู้ประสบภัยจากรถจำกัด ยังไม่รวมข้อมูล สตช. และ สจ.)

ช่วงเวลา	ผู้เสียชีวิต	ผู้บาดเจ็บ	รวม
17 ส.ค. 65	50	2,649	2,699
1 ส.ค. - 17 ส.ค. 65	613	43,870	44,483
1 ม.ค. 65 - 17 ส.ค. 65	9,197	565,296	574,493

จึงเรียนมาเพื่อโปรดทราบ

นายบุญธรรม เลิศสุขีเกษม

อธิบดีกรมป้องกันและบรรเทาสาธารณภัย

ผู้อำนวยการกลาง



(สำเนา)

ประกาศกรมอุตุนิยมวิทยา
เรื่อง ฝนตกหนักถึงหนักมากบริเวณประเทศไทย
ฉบับที่ 1 (204/2565)
(มีผลกระทบตั้งแต่วันที่ 20-22 สิงหาคม 2565)

ในช่วงวันที่ 20-22 สิงหาคม 2565 ร่องมรสุมพาดผ่านภาคเหนือและภาคตะวันออกเฉียงเหนือ ในขณะที่หย่อมความกดอากาศต่ำบริเวณทะเลจีนใต้ตอนบนจะเคลื่อนเข้าสู่แนวร่องมรสุม ประกอบกับมรสุมตะวันตกเฉียงใต้ที่พัดปกคลุมทะเลอันดามัน ประเทศไทย และอ่าวไทย จะมีกำลังแรงขึ้น ทำให้ประเทศไทยมีฝนเพิ่มขึ้นและมีฝนตกหนักถึงหนักมากบางแห่งในภาคเหนือ ภาคตะวันออกเฉียงเหนือ ภาคกลางรวมทั้งกรุงเทพมหานครและปริมณฑล ภาคตะวันออก และภาคใต้ ขอให้ประชาชนบริเวณดังกล่าวระวังอันตรายจากฝนตกหนักถึงหนักมากและฝนที่ตกสะสมซึ่งอาจทำให้เกิดน้ำท่วมฉับพลันและน้ำป่าไหลหลากโดยเฉพาะพื้นที่ลาดเชิงเขาใกล้ทางน้ำไหลผ่านและพื้นที่ลุ่ม

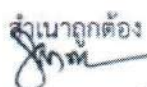
สำหรับมรสุมตะวันตกเฉียงใต้ที่พัดปกคลุมทะเลอันดามัน ภาคใต้ และอ่าวไทยมีกำลังปานกลาง ทำให้คลื่นลมบริเวณทะเลอันดามันตอนบนมีกำลังปานกลางโดยมีคลื่นสูงประมาณ 2 เมตร บริเวณที่มีฝนฟ้าคะนองคลื่นสูงมากกว่า 2 เมตร ส่วนทะเลอันดามันตอนล่างและอ่าวไทยตอนบนมีคลื่นสูง 1-2 เมตร บริเวณที่มีฝนฟ้าคะนองคลื่นสูงประมาณ 2 เมตร ขอให้ชาวเรือเดินเรือด้วยความระมัดระวังและหลีกเลี่ยงการเดินเรือในบริเวณที่มีฝนฟ้าคะนองไว้ด้วย

จึงขอให้ประชาชนติดตามประกาศจากกรมอุตุนิยมวิทยา และสามารถติดตามข้อมูลที่เว็บไซต์กรมอุตุนิยมวิทยา <http://www.tmd.go.th> หรือที่ 0-2399-4012-13 และ 1182 ได้ตลอด 24 ชั่วโมง

ประกาศ ณ วันที่ 18 สิงหาคม พ.ศ. 2565 เวลา 05.00 น.

กรมอุตุนิยมวิทยาจะออกประกาศฉบับต่อไปใน วันที่ 19 สิงหาคม พ.ศ. 2565 เวลา 05.00 น.

(ลงชื่อ) ชมภารี ชมภูรัตน์
(นางสาวชมภารี ชมภูรัตน์)
อธิบดีกรมอุตุนิยมวิทยา

ส่งเนาถูกต้อง


(นางสาวชลาสัย แจ่มผล)

ผู้อำนวยการกองพยากรณ์อากาศ



นางสาวพรรณทิพา สีนาลาด
ผู้พยากรณ์อากาศ
กองพยากรณ์อากาศ

สอบถามสภาพอากาศ โทร 1182 โทร 1111
โทรสาร 0-2399-4012, <https://www.tmd.go.th>
<https://www.metalarm.tmd.go.th/service>

**แผนที่แสดงพื้นที่เสี่ยงภัยฝนตกหนักถึงหนักมาก
ประจำวันพฤหัสบดีที่ 18 สิงหาคม พ.ศ. 2565
ตั้งแต่เวลา 6.00 น. วันนี้ ถึงเวลา 6.00 น. วันพรุ่งนี้**



1. กรุงเทพมหานคร
2. นนทบุรี
3. ปทุมธานี
4. นครปฐม
5. สมุทรปราการ
6. สมุทรสาคร
7. สมุทรสงคราม
8. พระนครศรีอยุธยา
9. อ่างทอง
10. สิงห์บุรี

พื้นที่เสี่ยงภัย

- บริเวณพื้นที่เสี่ยงภัยฝนตกหนักมาก
- บริเวณพื้นที่เสี่ยงภัยฝนตกหนัก



ระหว่างเวลา 6.00 น. วันนี้ ถึง เวลา 6.00 น. วันพรุ่งนี้

“ขอให้ประชาชนในบริเวณด้านตะวันตกของภาคเหนือ ภาคตะวันออก และภาคใต้ฝั่งตะวันตก ระวังอันตรายจากฝนตกหนักถึงหนักมาก ซึ่งอาจทำให้เกิดน้ำท่วมฉับพลันและน้ำป่าไหลหลาก โดยเฉพาะพื้นที่ลาดเชิงเขาใกล้ทางน้ำไหลผ่านและพื้นที่ลุ่มไว้ด้วย และขอให้ชาวเรือเดินเรือด้วยความระมัดระวังและหลีกเลี่ยงการเดินเรือในบริเวณที่มีฝนฟ้าคะนองไว้ด้วย ”

ภาคเหนือ

ฝนฟ้าคะนอง 60% ของพื้นที่
มีฝนตกหนักบางแห่ง
แม่ฮ่องสอน เชียงใหม่ ลำพูน ตาก
กำแพงเพชร และสุโขทัย

ต่ำสุด 23 ถึง 25°ซ.
สูงสุด 32 ถึง 35°ซ.

ภาคตะวันออกเฉียงเหนือ

ฝนฟ้าคะนอง 60% ของพื้นที่
เลย หนองคาย หนองบัวลำภู อุดรธานี
ชัยภูมิ ขอนแก่น นครราชสีมา บุรีรัมย์
สุรินทร์ ศรีสะเกษ และอุบลราชธานี

ต่ำสุด 23 ถึง 25°ซ.
สูงสุด 33 ถึง 34°ซ.

ภาคกลาง

ฝนฟ้าคะนอง 40% ของพื้นที่
นครสวรรค์ อุทัยธานี ชัยนาท
กาญจนบุรี และราชบุรี

ต่ำสุด 23 ถึง 25°ซ.
สูงสุด 33 ถึง 35°ซ.

กทม./ปริมณฑล

ฝนฟ้าคะนอง 60% ของพื้นที่
ต่ำสุด 24 ถึง 26°ซ.
สูงสุด 33 ถึง 35°ซ.

ต่ำสุด 23 ถึง 27°ซ.
สูงสุด 31 ถึง 34°ซ.

ภาคตะวันออก

ฝนฟ้าคะนอง 60% ของพื้นที่
มีฝนตกหนักบางแห่ง
นครนายก ปราจีนบุรี ระยอง
จันทบุรี และตราด

คลื่นสูงประมาณ 1 เมตร

พองขึ้นมา: 1 ถึง 2 เมตร
ถูกพัดลง: ประมาณ 1 เมตร

ภาคใต้ฝั่งอ่าวไทย

ฝนฟ้าคะนอง 40% ของพื้นที่
เพชรบุรี ประจวบคีรีขันธ์ ชุมพร
สุราษฎร์ธานี สงขลา ปัตตานี
ยะลา และนราธิวาส

ต่ำสุด 23 ถึง 26°ซ.
สูงสุด 30 ถึง 32°ซ.

ภาคใต้ฝั่งอันดามัน

ฝนฟ้าคะนอง 60% ของพื้นที่
มีฝนตกหนักบางแห่ง
ระนอง พังงา ตรัง และสตูล

ออกข่าวเวลา 5.00 น.



