



คำชี้แจง

เครื่องมือวัดและประเมินผล

“การรู้เรื่องการอ่าน (Reading Literacy)

ตามแนวทางการประเมินผลนักเรียนนานาชาติ PISA”

(ฉบับกรรมการสอบ)

ชั้นมัธยมศึกษาปีที่ ๓

ภาคเรียนที่ ๑ : สิงหาคม ๒๕๖๐

สถาบันภาษาไทย สำนักวิชาการและมาตรฐานการศึกษา

สำนักงานคณะกรรมการการศึกษาขั้นพื้นฐาน

กระทรวงศึกษาธิการ

คำชี้แจง

เครื่องมือวัดและประเมินผล

“การรู้เรื่องการอ่าน (Reading Literacy) ตามแนวทางการประเมินผลนักเรียนนานาชาติ PISA”
ชั้นมัธยมศึกษาปีที่ ๓ (ภาคเรียนที่ ๑ : สิงหาคม ๒๕๖๐)

๑. เครื่องมือวัดและประเมินผลฉบับนี้ มีจุดประสงค์เพื่อประเมินความสามารถในการรู้เรื่องการอ่าน (Reading literacy) ตามแนวทางการประเมินผลนักเรียนนานาชาติ (PISA) โดยประเมินใน ๓ ด้าน ดังนี้

๑.๑ การเข้าถึงและค้นคืนสาระ (Access and retrieve) เป็นการวัดความสามารถในการดึงสาระของสิ่งที่ได้อ่าน

๑.๒ การบูรณาการและตีความ (Integrate and interpret) เป็นการวัดความเข้าใจข้อความที่ได้อ่าน ความสามารถในการตีความ แปลความสิ่งที่ได้อ่าน และความสามารถในการคิดวิเคราะห์เนื้อหาและรูปแบบของข้อความที่เกี่ยวข้องกับสิ่งต่าง ๆ ในชีวิตหรือโลกที่อยู่

๑.๓ การสะท้อนและประเมิน (Reflect and evaluate) เป็นการวัดความเข้าใจข้อความที่ได้อ่าน ความสามารถในการตีความ แปลความสิ่งที่ได้อ่าน ความสามารถในการคิดวิเคราะห์เนื้อหาและรูปแบบของข้อความที่เกี่ยวข้องกับสิ่งต่าง ๆ ในชีวิตหรือโลกที่อยู่ พร้อมทั้งความสามารถในการประเมินข้อความที่อ่าน และความสามารถในการให้ความเห็นหรือโต้แย้งจากมุมมองของตน

๒. เครื่องมือในการวัดและประเมินผล มี ๑ ฉบับ คือ แบบทดสอบการรู้เรื่องการอ่าน (Reading literacy) ตามแนวทางการประเมินผลนักเรียนนานาชาติ (PISA) โดยให้นักเรียนอ่านเรื่องแล้วตอบคำถามจากเรื่องที่อ่าน จำนวน ๓๐ ข้อ คะแนนเต็ม ๓๒ คะแนน

คำชี้แจง

ให้นักเรียนอ่านบทอ่านที่กำหนดให้แล้วตอบคำถาม โดยเขียนเครื่องหมาย X ทับตัวอักษร ก. ข. ค. หรือ ง. หน้าคำตอบที่ถูกต้อง หรือเขียนตอบในที่ว่างที่กำหนดให้ ใช้เวลา ๙๐ นาที

บทอ่านที่ ๑ (คะแนนเต็ม ๖ คะแนน)

อ่านบทอ่านต่อไปนี้ และตอบคำถาม ข้อ ๑ - ๕

ทำอย่างไรเมื่อออกหัก

ว.วชิรเมธี

ผู้ถาม : “ถ้ามีคนมาบอกว่า ออกหัก คิดว่าตัวเองไม่มีค่าแล้ว และอยากตาย ท่านจะพูดกับคนที่คิดแบบนี้ อย่างเป็นอย่างไรครับ”

ท่าน ว.วชิรเมธี : “ประการแรก อาตมาจะบอกเขาว่า ไม่ต้องอยากตายหรือ เพราะความตาย เป็นของได้เปล่า เกิดมาแล้วไม่เร็วไม่ช้าก็ต้องตาย ตั้งแต่เกิดมาอาตมายังไม่เคยเห็นใครที่ไม่ตาย เพราะฉะนั้น ไม่ต้องไปเหนียวออกแรง ไม่ต้องพยายาม เดี่ยวตายเอง”

ประการที่สอง ให้ลองอยู่ต่อไปสักระยะ อย่างน้อยที่สุดสักสามเดือน แล้วจะเห็นความเปลี่ยนแปลง ความรักเป็นอารมณ์ ภาษาพระเรียกว่า เวทนา นาที่ที่คนรักจากคุณไป คุณอาจรู้สึกทุกข์จนแทบตาย ความทุกข์ อยู่ในกฎไตรลักษณ์ คือ เกิดขึ้นในเบื้องต้น ดำรงอยู่ชั่วคราว แล้วแตกดับไป ฉะนั้น ความทุกข์ก็ดี ความสุขก็ดี ไม่มีอะไรที่จีรังยั่งยืน ตอนทุกข์แทบตาย ถ้าคุณรออีกสักพัก ทุกข์ก็จะหายกลายเป็นสุข สุข ๆ ทุกข์ ๆ หมุนเวียน เปลี่ยนผ่านเข้ามาในชีวิตของเราตลอดเวลา

ฉะนั้นถ้าทุกข์ที่สุดแล้ว ไม่ฆ่าตัวตาย เดี่ยวทุกข์ก็จะพลิกเป็นสุขแล้ว คุณเสียค่าโง่ให้ความทุกข์ไปแล้ว ให้รอสักพัก จะสามเดือน ห้าเดือน เจ็ดเดือน หรือหนึ่งปี แล้ววันหนึ่งคุณจะหัวเราะเยาะตัวเองว่า ถ้าวันนั้น เราตายไป เราก็อึดที่สุด แท้ที่จริงไม่มีความทุกข์ชนิดไหนที่มนุษย์ทนไม่ได้หรอก ที่ดูเหมือนว่าทนไม่ได้ ก็เพราะเรารู้ไม่เท่าทันกติกาของความทุกข์ต่างหาก จำไว้ความทุกข์ไม่เคยฆ่าเรา มีแต่เราฆ่าตัวเราเอง

จิตของคนเรากว่าที่จะพัฒนาการขึ้นเป็นมนุษย์นั้น ใช้เวลายาวนานมาก พระพุทธเจ้าเคยเปรียบเทียบ เอาไว้ว่า เสมือนมีทะเลอันกว้างใหญ่ไพศาล ลึกลงไปใต้ทะเล มีเตาตาบอดอยู่หนึ่งตัว ร้อยปี มันจะโผล่ขึ้นมา เหนือผิวน้ำที่หนึ่ง แล้วเอาหัวสวมเข้ากับห่วงยางที่ลอยฟ่องอยู่เหนือผิวน้ำพอดี กว่าที่เหตุบังเอิญเช่นนี้จะมา ประจวบเหมาะ กินเวลายาวนานเกินกว่ามนุษย์จะนับได้ ภาษาพระเรียกว่า อสงไขยกับ วันเวลาเช่นนี้ ว่ายาวนานแล้ว แต่กว่าที่จิตดวงหนึ่งจะพัฒนาการขึ้นเป็นมนุษย์ยาวนานกว่านับแสนล้านชาติภาพ

เมื่อได้เกิดเป็นมนุษย์แล้วยังมาฆ่าตัวเองให้แตกดับ เท่ากับว่าคุณปฏิเสธจิตแห่งความเป็นมนุษย์ ของคุณ จิตดวงนี้ก็จะตกต่ำดำมืดลงไป กว่าที่จะพัฒนาการกลับมาได้อีกภาพเป็นคนอีกครั้ง ก็กินระยะเวลา การฆ่าตัวตายจึงเป็นบาปมหันต์ที่สุด

ผู้ถาม : ถ้าเขาบอกว่าพยายามแล้ว แต่การลืมหรือการตัดใจจากคนที่เคยรักทำได้ยากเหลือเกิน

ท่าน ว.วชิรเมธี : อาตมาอยากจะบอกว่าจริง ๆ คนที่เขารักคุณ แล้ววันหนึ่งทิ้งคุณไปมีคนอื่นนั้น เขาไม่เคยมีตัวตนตั้งแต่เขาไปจากคุณ คุณต่างหากที่ไม่ปล่อย การที่ใครคนใดคนหนึ่งทำให้เราเป็นทุกข์ ก็เพราะเราไปให้ราคาเขามากเกินไป แคเราเลิกให้ราคา เขาก็ไม่สามารถทำให้เราทุกข์ได้อีกต่อไป สุขหรือทุกข์ แท้จริงอยู่ที่การประเมินค่าของเรา พุดง่าย ๆ ถ้าไม่อยากให้เขามาทำให้ทุกข์ แคปล่อยให้ว่างคุณก็ปล่อยแล้ว

แต่ปัญหาคือ คุณปล่อยลงปลงเป็นหรือเปล่า ถ้าปล่อยไม่ลง ปลงไม่เป็น ก็เป็นเรื่องช่วยไม่ได้
อย่างดีที่สุดธรรมะก็แค่บอกให้คุณได้รู้เอาไว้ว่า ความหนักอึ้งที่คุณแบกอยู่ มันอยู่ที่คุณเอง ถ้าไม่อยากแบกก็ปล่อย
แต่ถ้าไม่ปล่อยก็อย่ามาบ่นว่าหนัก ฉะนั้น พระมีหน้าที่เอาสังฆกรรมมาวางให้คุณดู เมื่อคุณรู้แล้ว คุณจะมีท่าที่
ต่อสังฆกรรมนั้นอย่างไรก็เป็นเรื่องของคุณ ถ้าคุณทำตามที่พระท่านบอกก็เบา ถ้าไม่ทำตามก็หนักเป็นเรื่อง
ธรรมดา พระไม่สามารถทำอะไรได้มากกว่าการชี้ให้ดูว่า นี่คือเรื่องที่ดี ส่วนการเลือกสิ่งที่ดี หรือไม่ดี
อยู่ที่วิจารณ์ญาณของคุณเอง

ปรับจาก <http://www.dhammadjak.net/forums/viewtopic.php?t=27284>

๑. ข้อใดไม่ปรากฏในคำสอนของท่าน ว.วชิรเมธี (๑ คะแนน)

- ก. ความตายเป็นของได้เปล่า
- ข. ความรักทำให้เกิดความทุกข์
- ค. ความทุกข์และความสุขเป็นเรื่องไม่จริงยั่งยืน
- ง. เราทนความทุกข์ไม่ได้ เพราะไม่รู้เท่าทันกตिकाของความทุกข์

คำตอบถูก (๑ คะแนน)

ข้อ ข. ความรักทำให้เกิดความทุกข์

ไม่มีคะแนน

คำตอบอื่น ๆ

กลยุทธ์การอ่าน : การเข้าถึงและค้นคืนสาระ

โครงสร้างภาษา : การพรรณนา

รูปแบบถ้อยความ : ถ้อยความต่อเนื่องกัน

บริบท : ส่วนตัว

รูปแบบของข้อสอบ : เลือกตอบ

๒. สาระสำคัญของเรื่องนี่คืออะไร (๑ คะแนน)

- ก. ออกหักไม่ยักจะตาย
- ข. สังฆกรรมค้ำจุนโลก
- ค. ที่ใดมีรักที่นั่นมีทุกข์
- ง. ธรรมะบำบัดสำหรับคนมีทุกข์

คำตอบถูก (๑ คะแนน)

ข้อ ง. ธรรมะบำบัดสำหรับคนมีทุกข์

ไม่มีคะแนน

คำตอบอื่น ๆ

กลยุทธ์การอ่าน : การบูรณาการและการตีความ

โครงสร้างภาษา : การพรรณนา

รูปแบบถ้อยความ : ถ้อยความต่อเนื่องกัน

บริบท : ส่วนตัว

รูปแบบของข้อสอบ : เลือกตอบ

๓. จากบทอ่าน คำว่า “การเสียค่าโง่” หมายถึงอะไร (๑ คะแนน)

.....
.....

คะแนนเต็ม (๑ คะแนน)
เมื่อระบุคำตอบเกี่ยวกับความทุกข์หรือการเสียใจเพราะความทุกข์ เช่น

- การจมอยู่กับความทุกข์
- การรู้สึกเป็นทุกข์
- การเสียใจเพราะเป็นทุกข์
- การไม่รู้ว่าความทุกข์ไม่จริงยั่งยืน
- การไม่รู้ว่าความทุกข์เปลี่ยนเป็นความสุขได้
- ฯลฯ

ไม่มีคะแนน

- คำตอบอื่น ๆ ที่ไม่เกี่ยวข้องกับความทุกข์หรือการเสียใจเพราะความทุกข์
- ไม่มีคำตอบ

กลยุทธ์การอ่าน : การบูรณาการและการตีความ
โครงสร้างภาษา : การพรรณนา
รูปแบบถ้อยความ : ถ้อยความต่อเนื่องกัน
บริบท : ส่วนตัว
รูปแบบของข้อสอบ : เขียนตอบสั้น ๆ

๔. คำว่า “กตिकाของความทุกข์” หมายถึงอะไร (๑ คะแนน)

.....
.....

คะแนนเต็ม (๑ คะแนน)
เมื่อระบุคำตอบที่อธิบายคำว่า ความทุกข์ เช่น

- ความทุกข์อยู่ในกฎไตรลักษณ์ คือ เกิดขึ้น ดำรงอยู่ แล้วดับไป
- ความทุกข์ไม่จริง จะหมุนเวียนเปลี่ยนผ่านเข้ามาในชีวิตของเราตลอดเวลา
- ความทุกข์ไม่เคยฆ่าเรา มีแต่เราฆ่าตัวเราเอง
- ฯลฯ

ไม่มีคะแนน

- ระบุคำตอบอื่น ๆ ที่ไม่อธิบายคำว่า ความทุกข์
- ไม่มีคำตอบ

กลยุทธ์การอ่าน : การบูรณาการและการตีความ
โครงสร้างภาษา : การพรรณนา
รูปแบบถ้อยความ : ถ้อยความต่อเนื่องกัน
บริบท : ส่วนตัว
รูปแบบของข้อสอบ : เขียนตอบสั้น ๆ

๕. นักเรียนคิดว่าคนที่ผู้ถามนำเรื่องคนนอกหักมาปรึกษาท่าน ว.วชิรเมธี เหมาะสมหรือไม่ เพราะเหตุใด (๒ คะแนน)

.....
.....

คะแนนเต็ม (๒ คะแนน)

เมื่อระบุว่า “เหมาะสม” หรือ “ไม่เหมาะสม” และระบุเหตุผลประกอบความคิดเห็นที่ตอบ เช่น

เหมาะสม เพราะ

- พระมีหน้าที่ชี้ให้เห็นสัจธรรมของชีวิตมนุษย์
- พระเป็นที่พึ่ง สามารถตอบและแนะแนวทางให้หายทุกข์ หรือทำใจได้
- พระเป็นผู้เข้าใจชีวิตอย่างลึกซึ้ง น่าจะให้คำตอบที่ช่วยให้หมดทุกข์ได้
- ฯลฯ

ไม่เหมาะสม เพราะ

- พระไม่ควรเกี่ยวข้องกับเรื่องความรักหรือการมีทุกข์เพราะไม่สมหวังในความรัก
- พระมีความรู้หรือประสบการณ์ในเรื่องธรรมะมากกว่าเรื่องความรัก
- ฯลฯ

ไม่มีคะแนน

- เมื่อระบุว่า “เหมาะสม” หรือ “ไม่เหมาะสม” เท่านั้น หรือ ระบุเหตุผลประกอบแต่ไม่ได้ตอบคำถามแรกว่า “เหมาะสม” หรือ “ไม่เหมาะสม”

- ระบุคำตอบอื่น ๆ ที่ไม่เกี่ยวข้อง
- ไม่มีคำตอบ

กลยุทธ์การอ่าน : การสะท้อนและประเมิน

โครงสร้างภาษา : การพรรณนา

รูปแบบถ้อยความ : ถ้อยความต่อเนื่องกัน

บริบท : ส่วนตัว

รูปแบบของข้อสอบ : สร้างคำตอบแบบอิสระ

บทอ่านที่ ๒ (คะแนนเต็ม ๔ คะแนน)

อ่านบทอ่านต่อไปนี้ และตอบคำถาม ข้อ ๖ - ๙

ประโยชน์ของพริกมีหลายอย่าง เช่น ช่วยเพิ่มสารแห่งความสุข คือ เอ็นโดรฟิน บรรเทาอาการเจ็บปวด บรรเทาอาการไข้หวัด ลดน้ำหนัก ลดปริมาณคอเลสเตอรอล ทั้งนี้จากงานวิจัยของญี่ปุ่น พบว่า พริกช่วยเพิ่ม อุดมภูมิในร่างกายและช่วยในการเผาผลาญ มีประโยชน์เรื่องการควบคุมน้ำหนัก ขณะเดียวกันยังช่วยละลาย เสมหะที่เหนียวข้นให้จางลง ช่วยให้ขับเสมหะออกมาได้ง่าย

สำหรับผู้ป่วยหอบหืด พริกจะช่วยทำให้หลอดลมขยายตัวได้ดี ไม่หดเกร็ง ดังนั้นคนที่ เป็นโรคภูมิแพ้ หรือหอบหืด กินพริกจะดี การกินพริกยังช่วยลดปริมาณสารที่ทำให้แก่ คือ อินซูลิน มีรายงานว่า ๓๐ นาที หลังกินพริก อินซูลินจะไม่ขึ้นเลย ทำให้ไม่รู้สึกลอยากกินของหวาน

นอกจากนี้วิตามินซีในพริกยังช่วยต้านอนุมูลอิสระ ลดความเสี่ยงในการเกิดโรคมะเร็ง จากผลการวิจัย ของคณะแพทยศาสตร์ศิริราชพยาบาล พบว่า พริกยังช่วยในการสลายลิ่มเลือดด้วย นอกจากการบริโภคแล้ว ยังใช้ทำเป็นเจล ใช้ทารักษาผิวหนังอักเสบ แก้ปวดข้อ ปวดเมื่อยตามตัว เชื้ออักเสบ เริม หรืองูสวัด

อย่างไรก็ตาม ความเชื่อที่ว่า การกินพริกมาก ๆ หรือกินอาหารรสเผ็ดจัดทำให้เป็นโรคระเคาะอาหารนั้น ไม่เป็นความจริง เพราะแม้ว่าสารในพริกจะมีฤทธิ์เป็นกรด แต่พริกไม่ได้ทำให้เกิดโรคระเคาะอาหาร ปัจจัยที่ทำให้เกิดโรคระเคาะอาหารมาจากการกิน อาหารมัน เช่น ข้าวขาหมู เพราะกว่าจะย่อยต้องใช้เวลา ๒ - ๓ ชั่วโมง ทำให้เกิดกรดในกระเพาะอาหาร แต่การกินอาหารเผ็ดจัดอาจทำให้เกิดอาการเหมือนเป็นโรคระเคาะอาหาร เพราะสารแคปไซซินในพริกซึ่งเป็นกรดจะไปทำให้หลอดอาหารหดเกร็ง ทำให้รู้สึกจุกแน่นลิ้นปี่

วิธีแก้ความเผ็ด คือ การกินอาหารที่มัน ๆ เพราะสารแคปไซซินจะละลายได้ดีในไขมัน แต่ละลายในน้ำ ได้เพียงเล็กน้อย การดื่มน้ำเย็นจึงไม่ช่วยทำให้หายเผ็ด ถ้าจะแก้เผ็ด ต้องดื่มนมหรือไอศกรีม สำหรับภูมิปัญญาไทย อาหารมันที่ใช้แก้ความเผ็ด ก็คือ กะทิ แกงเผ็ดของไทยจึงมักเป็นแกงกะทิ

โทษจากการกินเผ็ดหรือภัยจากการกินเผ็ด คือ รสเผ็ดจะทำให้ระบบไหลเวียนโลหิตในร่างกายทำงาน มากขึ้น มีผลให้หัวใจทำงานหนักมากขึ้น ทำให้เพิ่มความเสี่ยงต่อการเป็นโรคหัวใจ และสำหรับคนที่ เป็นโรคหัวใจ ต้องระวังไม่ให้หัวใจทำงานหนักมากเกินไป เพราะอาจเกิดหัวใจวายได้ ยังมีโรคทางกระเพาะอาหาร เมื่อกิน อาหารรสจัด (เผ็ด) จะเกิดกรดในกระเพาะ ทำให้ท้องอืด แสบท้อง ปวดท้อง เวลาถ่ายก็แสบไปด้วย และมีโรคอ้วน เพราะรสเผ็ดช่วยให้เจริญอาหารดี ทำให้กินอาหารได้มากขึ้น ทำให้เกิดโรคอ้วนตามมา นอกจากนี้ยังมีอาการ แสบร้อน เพราะพริกมีสารแคปไซซินซึ่งทำปฏิกิริยากับร่างกายของเรา ถ้าละอองพริกเข้าดวงตา หรือสัมผัส กับร่างกาย อาจทำให้แสบตาหรือแสบร้อนบริเวณที่โดนพริก ดังนั้นในคนที่ เป็นโรคระเคาะอาหารอยู่แล้ว ควรหลีกเลี่ยง เพราะอาหารรสเผ็ดจัดจะยิ่งทำให้กรดไปกัดแผลในกระเพาะอาหาร ส่วนเด็กและคนแก่ที่ สำลั้งง่าย ควรหลีกเลี่ยงเช่นกัน เพราะถ้าสำลั้งเข้าหลอดลม กรดอาจจะไปกัดหลอดลม ทำให้เกิดปัญหาหลอดลมหดเกร็ง ตีบ บวม หายใจไม่ออกได้

รับจาก <http://www.namjaidham.net/forum/index.php?topic=1601.45>

๖. สาเหตุสำคัญของบทอ่านนี้ คือข้อใด (๑ คะแนน)
- พริกและอาหารรสเผ็ดดีต่อสุขภาพ
 - ประโยชน์และโทษของพริกและอาหารเผ็ด
 - อันตรายที่เกิดจากการรับประทานพริกหรืออาหารเผ็ด
 - การใช้พริกหรืออาหารเผ็ดป้องกันและรักษาโรคต่าง ๆ

คำตอบถูก (๑ คะแนน)

ข้อ ข. ประโยชน์และโทษของพริกและอาหารเผ็ด

ไม่มีคะแนน

คำตอบอื่น ๆ

กลยุทธ์การอ่าน : การบูรณาการและการตีความ

โครงสร้างภาษา : การบรรยาย

รูปแบบถ้อยความ : ถ้อยความต่อเนื่องกัน

บริบท : สาธารณะ

รูปแบบของข้อสอบ : เลือกตอบ

๗. ผู้ที่มีโรคกระเพาะอาหารกินพริกได้หรือไม่ เพราะเหตุใด (๑ คะแนน)
- กินได้ เพราะพริกไม่ได้ทำให้เกิดโรคกระเพาะอาหาร
 - กินไม่ได้ พริกมีสารที่ทำให้เจริญอาหาร กระเพาะจะทำงานหนัก
 - กินไม่ได้ เพราะอาหารเผ็ดทำให้เกิดกรดและกักแผลในกระเพาะอาหาร
 - กินได้ เพราะความเชื่อที่ว่า การกินพริกมาก ๆ ทำให้เป็นโรคกระเพาะอาหาร ไม่เป็นความจริง

คำตอบถูก (๑ คะแนน)

ข้อ ค. กินไม่ได้ เพราะอาหารเผ็ดทำให้เกิดกรดและกักแผลในกระเพาะอาหาร

ไม่มีคะแนน

คำตอบอื่น ๆ

กลยุทธ์การอ่าน : การเข้าถึงและค้นคืนสาระ

โครงสร้างภาษา : การบรรยาย

รูปแบบถ้อยความ : ถ้อยความต่อเนื่องกัน

บริบท : สาธารณะ

รูปแบบของข้อสอบ : เลือกตอบ

๘. รายการของหวานในข้อใด ช่วยลดอาการแสบร้อนที่เกิดจากการกินอาหารเผ็ด (๑ คะแนน)
- ก. มันต้มน้ำตาล
 - ข. ลอดช่องน้ำกะทิ
 - ค. น้ำหวานใส่น้ำแข็ง
 - ง. ผลไม้หวาน ๆ แช่เย็น

คำตอบถูก (๑ คะแนน)

ข้อ ข. ลอดช่องน้ำกะทิ

ไม่มีคะแนน

คำตอบอื่น ๆ

กลยุทธ์การอ่าน : การสะท้อนและประเมิน

โครงสร้างภาษา : การบรรยาย

รูปแบบถ้อยความ : ถ้อยความต่อเนื่องกัน

บริบท : สาธารณะ

รูปแบบของข้อสอบ : เลือกตอบ

๙. นักเรียนเห็นด้วยกับข้อความที่ว่า “พริกช่วยเพิ่มอุณหภูมิในร่างกายและช่วยในการเผาผลาญ มีประโยชน์ เรื่องการควบคุมน้ำหนัก” หรือไม่ พร้อมอธิบายเหตุผลประกอบความคิดเห็น (๑ คะแนน)

.....

.....

คะแนนเต็ม (๑ คะแนน)

เมื่อระบุว่า “เห็นด้วย” หรือ “ไม่เห็นด้วย” และระบุเหตุผลประกอบความคิดเห็นที่ตอบ เช่น

เห็นด้วย เพราะ

- เป็นข้อมูลที่ได้จากงานวิจัย
- ข้อมูลน่าเชื่อถือ เพราะมีแหล่งที่มาของข้อมูลจากการวิจัย
- ฯลฯ

ไม่มีคะแนน

- เมื่อระบุว่า “เห็นด้วย” หรือ “ไม่เห็นด้วย” เท่านั้น หรือ ระบุเหตุผลประกอบแต่ไม่ได้ตอบคำถามแรกว่า “เห็นด้วย” หรือ “ไม่เห็นด้วย”

- ระบุคำตอบอื่น ๆ ที่ไม่เกี่ยวข้อง
- ไม่มีคำตอบ

กลยุทธ์การอ่าน : การสะท้อนและประเมิน

โครงสร้างภาษา : การบรรยาย

รูปแบบถ้อยความ : ถ้อยความต่อเนื่องกัน

บริบท : สาธารณะ

รูปแบบของข้อสอบ : สร้างคำตอบแบบอิสระ

บทอ่านที่ ๓ (คะแนนเต็ม ๔ คะแนน)

อ่านบทอ่านต่อไปนี้ และตอบคำถาม ข้อ ๑๐ - ๑๓

อาหารคลีน คือ อาหารที่ไม่ผ่านกระบวนการปรุงหรือการตกแต่งมากเกินไป และผ่านการปนเปื้อนน้อยที่สุด เพื่อให้ได้ประโยชน์จากสารอาหารมากที่สุด เช่น ผักผลไม้สด ธัญพืช อาหารที่ไม่ผ่านการขัดสี สะอาด ปลอดภัย ผ่านการปรุงรสเพียงเล็กน้อย และการประกอบอาหารไม่หลายขั้นตอน

การกินคลีนต้องกินทั้งข้าว ผัก และเนื้อสัตว์ เพื่อให้ได้ทั้งคาร์โบไฮเดรต โปรตีน และไขมัน ในสัดส่วนที่พอเหมาะ รสชาติของอาหารต้องไม่หวาน มัน เค็มจนเกินไป และไม่ได้ใส่เครื่องปรุงรสที่ทำให้อาหารมีรสผิดไปจากธรรมชาติ ดังนั้นอาหารประเภททอดด้วยน้ำมันท่วม ๆ หรืออาหารผัดที่ใช้น้ำมันเยอะ ๆ จึงเป็นอาหารต้องห้ามสำหรับหมวดคลีน

เนื่องจากอาหารคลีนผลิตจากธรรมชาติ โดยไม่ผ่านการปรุงแต่งสังเคราะห์ จึงดีต่อผู้ที่ต้องการลดน้ำหนัก และผู้ที่ใส่ใจต่อสุขภาพของตนเอง

การกินคลีนในสัดส่วนที่พอเหมาะ นอกจากจะช่วยทำให้รูปร่างดีแล้ว ยังช่วยชะลอความแก่ด้วย เพราะอาหารคลีนมักมีสารต้านอนุมูลอิสระ ที่ช่วยลดปัญหาร่างกายเสื่อมสภาพก่อนวัยอันควร และช่วยเรื่องการขับถ่าย ทำให้ผิวสวย หน้าใส รวมทั้งยังลดโอกาสในการเกิดโรคมะเร็งบางชนิดอีกด้วย

ปรับจาก <http://www๒.thaihealth.or.th/Content/25445->

อาหารคลีน..เทรนด์ไฉไลของคนดูแลสุขภาพ.htm

๑๐. ข้อใดสนับสนุนข้อความ “อาหารคลีนเหมาะกับคนทุกเพศทุกวัย ตั้งแต่เด็กจนถึงผู้สูงอายุ” (๑ คะแนน)

- ก. ช่วยเรื่องการขับถ่าย ทำให้ผิวสวย หน้าใส และช่วยลดโอกาสในการเกิดโรคมะเร็งบางชนิด
- ข. ผ่านกระบวนการปรุงและปนเปื้อนน้อยที่สุด เพื่อให้ได้ประโยชน์จากสารอาหารมากที่สุด
- ค. มีสารต้านอนุมูลอิสระที่ช่วยลดปัญหาร่างกายเสื่อมสภาพก่อนวัยอันควร
- ง. ดีต่อผู้ที่ต้องการลดน้ำหนัก และผู้ที่ใส่ใจต่อสุขภาพของตนเอง

คำตอบถูก (๑ คะแนน)

ข้อ ข. ผ่านกระบวนการปรุงและปนเปื้อนน้อยที่สุด เพื่อให้ได้ประโยชน์จากสารอาหารมากที่สุด

ไม่มีคะแนน

คำตอบอื่น ๆ

กลยุทธ์การอ่าน : การเข้าถึงและค้นคืนสาระ

โครงสร้างภาษา : การบอกเล่าอธิบายเหตุผล

รูปแบบถ้อยความ : ถ้อยความต่อเนื่องกัน

บริบท : การศึกษา

รูปแบบของข้อสอบ : เลือกตอบ

๑๑. ข้อใดไม่ใช่สาระที่ได้จากบทอ่านนี้ (๑ คะแนน)

- ก. ลักษณะของอาหารคลีน
- ข. ประโยชน์ของอาหารคลีน
- ค. วิธีการประกอบอาหารคลีน
- ง. ความหมายของอาหารคลีน

คำตอบถูก (๑ คะแนน)

ข้อ ค. วิธีการประกอบอาหารคลีน

ไม่มีคะแนน

คำตอบอื่น ๆ

กลยุทธ์การอ่าน : การบูรณาการและการตีความ

โครงสร้างภาษา : การบอกเล่าอธิบายเหตุผล

รูปแบบถ้อยความ : ถ้อยความต่อเนื่องกัน

บริบท : การศึกษา

รูปแบบของข้อสอบ : เลือกตอบ

๑๒. ใช้บทอ่านข้างต้น พิจารณาข้อความต่อไปนี้ว่า “ใช่” หรือ “ไม่ใช่” (๑ คะแนน)

ข้อความที่ เป็นความจริง ให้เขียนเครื่องหมาย X ในช่อง ใช่

ข้อความที่ ไม่เป็นความจริง ให้เขียนเครื่องหมาย X ในช่อง ไม่ใช่

ข้อความ	ใช่	ไม่ใช่
การกินคลีน คือ การกินอาหารที่ถูกหลักโภชนาการ
อาหารคลีนส่วนใหญ่เป็นอาหารรสจืด
อาหารจานด่วนจัดอยู่หมวดของอาหารคลีน
การกินอาหารคลีนช่วยให้มีรูปร่างดีและหน้าตาอ่อนกว่าวัย

คะแนนเต็ม (๑ คะแนน)

ตอบถูกทั้ง ๔ ข้อ ใช่ ไม่ใช่ ไม่ใช่ ใช่ ตามลำดับ

ไม่มีคะแนน

- ตอบไม่ถูกเลย

- ตอบถูก ๑ - ๓ ข้อ

- ไม่มีคำตอบ

กลยุทธ์การอ่าน : การบูรณาการและการตีความ

โครงสร้างภาษา : การบอกเล่าอธิบายเหตุผล

รูปแบบถ้อยความ : ถ้อยความต่อเนื่องกัน

บริบท : การศึกษา

รูปแบบของข้อสอบ : เลือกตอบเชิงซ้อน

๑๓. ให้นักเรียนนำชื่ออาหารที่กำหนดให้มาจัดกลุ่ม “อาหารคลีนและไม่เป็นอาหารคลีน” ให้ถูกต้อง โดยเขียนตอบลงในตารางที่กำหนด (๑ คะแนน)

ไก่ชุบแป้งทอด	ไข่ต้ม	น้ำอัดลม	แกงจืดตำลึงเต้าหู้
ข้าวต้มปลา	ไอศกรีม	ขนมกรุบกรอบ	สลัดผักสดน้ำใส

อาหารคลีน	ไม่เป็นอาหารคลีน
.....
.....

คะแนนเต็ม (๑ คะแนน)

อาหารคลีน ได้แก่ ไข่ต้ม แกงจืดตำลึงเต้าหู้ ข้าวต้มปลา สลัดผักสดน้ำใส

ไม่เป็นอาหารคลีน ได้แก่ ไก่ชุบแป้งทอด น้ำอัดลม ไอศกรีม ขนมกรุบกรอบ

ไม่มีคะแนน

- ตอบไม่ถูกต้อง

- ไม่มีคำตอบ

กลยุทธ์การอ่าน : การบูรณาการและการตีความ

โครงสร้างภาษา : การบอกเล่าอธิบายเหตุผล

รูปแบบถ้อยความ : ถ้อยความต่อเนื่องกัน

บริบท : การศึกษา

รูปแบบของข้อสอบ : เขียนตอบสั้น ๆ

บทอ่านที่ ๔ (คะแนนเต็ม ๔ คะแนน)

อ่านบทอ่านต่อไปนี้ และตอบคำถาม ข้อ ๑๔ - ๑๗

สัตว์ฉลาดกว่าที่คิด

ผลการศึกษาล่าสุดเกี่ยวกับศักยภาพทางความคิดของสัตว์ระบุว่า มนุษย์อาจไม่ใช่สิ่งมีชีวิตประเภทเดียวที่สามารถวางแผนสำหรับอนาคตได้

ในการสัมมนาประจำปีของสมาคมเพื่อความก้าวหน้าทางวิทยาศาสตร์ของอเมริกา วาสเซอร์แมน ศาสตราจารย์ด้านจิตวิทยาการทดลองแห่งมหาวิทยาลัยไอโอวา ในสหรัฐอเมริกา ระบุว่า นกพิราบและลิงบาบูนสามารถบอกระบุภาพที่คล้ายกัน จากการดูรูปภาพหลาย ๆ ภาพได้ ในการบรรยายเรื่อง “ความฉลาดของสัตว์”

นอกจากนั้น เคลย์ตัน ศาสตราจารย์ด้านกระบวนการรับรู้เชิงเปรียบเทียบแห่งมหาวิทยาลัยเคมบริดจ์ ประเทศอังกฤษ ยังได้ระบุว่า การศึกษาด้านความเข้าใจในสัตว์มีการพัฒนาไปมาก ในช่วง ๒๐ ปีที่ผ่านมา มีข้อมูลว่า สัตว์บางชนิดไม่เพียงใช้เครื่องมือได้ แต่สามารถเก็บรักษาเครื่องมือต่าง ๆ ไว้ใช้ในอนาคตได้อีกด้วย เช่น นกกาที่เก็บแยกอาหารไว้สำหรับวันต่อ ๆ ไป และหาวิธีป้องกันไม่ให้อาหารถูกขโมยด้วย ทำให้ความเชื่อที่ว่า มีเพียงมนุษย์เท่านั้นที่สามารถวางแผนสำหรับอนาคตได้ ไม่เป็นความจริงอีกต่อไป

ศาสตราจารย์ด้านนิเวศวิทยาพฤติกรรมแห่งมหาวิทยาลัยออกซ์ฟอร์ด ประเทศอังกฤษ ระบุว่า นกกาพันธุ์นิวคาเลโดเนียจัดเป็นเจ้าแห่งการใช้เครื่องมือในหมู่สัตว์ปีก เพราะไม่เพียงใช้เครื่องมือช่วยแบบต่าง ๆ ได้ แต่ยังสามารถประดิษฐ์เครื่องมือขึ้นเองได้ด้วย เช่น บิดงอลวดให้โค้ง เพื่อเกี่ยวอาหารที่สามารถใช้ปากจิกออกมาได้

แคนท์ลอน ศาสตราจารย์แห่งมหาวิทยาลัยดุก ในอเมริกา ระบุว่า ความเข้าใจเรื่องจำนวน เป็นวิวัฒนาการของลิงหลาย ๆ สายพันธุ์ จากการทำวิจัยร่วมกับแบรินนอน เพื่อศึกษาว่า ผู้ใหญ่ เด็ก ตัวลีเมอร์ และลิงชนิดต่าง ๆ มีการรับรู้ต่อจำนวนอย่างไรโดยไม่ใช้ภาษา พบว่า เด็กทารกสามารถรับรู้ได้ เมื่อสิ่งของมีจำนวนเปลี่ยนไป เช่นเดียวกับค่าง นอกจากนี้ยังพบว่า ค่างมีความสามารถเทียบเท่านักศึกษามหาวิทยาลัยในเรื่องการสรุปได้คร่าว ๆ ว่า สิ่งของในกลุ่มมีจำนวนเท่าไร โดยไม่ต้องนับ และปัจจุบัน นักวิจัยทั้ง ๒ ท่านกำลังศึกษาว่า ลิงเข้าใจเรื่องจำนวนศูนย์หรือไม่

ปรับจาก เสกขภูมิ วรรณปก. thinktank@matichon.com

๑๔. ข้อใด**ไม่ใช่**ความสามารถของสัตว์ที่กล่าวถึงในบทอ่าน (๑ คะแนน)

- ก. วางแผนสำหรับอนาคตได้
- ข. รับรู้เรื่องจำนวนและคิดคำนวณได้
- ค. ประดิษฐ์เครื่องมือและใช้เครื่องมือได้
- ง. แยกแยะความเหมือนและแตกต่างของสิ่งของได้

คำตอบถูก (๑ คะแนน)

ข้อ ข. รับรู้เรื่องจำนวนและคิดคำนวณได้

ไม่มีคะแนน

คำตอบอื่น ๆ

กลยุทธ์การอ่าน : การเข้าถึงและค้นคืนสาระ

โครงสร้างภาษา : การบรรยาย

รูปแบบถ้อยความ : ถ้อยความต่อเนื่องกัน

บริบท : การศึกษา

รูปแบบของข้อสอบ : เลือกตอบ

๑๕. ผลการวิจัยที่กล่าวถึงในบทอ่านระบุว่า สัตว์ชนิดใดมีความสามารถเทียบเคียงกับมนุษย์มากที่สุด (๑ คะแนน)

- ก. ค่าง
- ข. นกฟิราบ
- ค. ลิงบาบูน
- ง. นกกาพันธุ์นิวกาเลโดเนีย

คำตอบถูก (๑ คะแนน)

ข้อ ก. ค่าง

ไม่มีคะแนน

คำตอบอื่น ๆ

กลยุทธ์การอ่าน : การเข้าถึงและค้นคืนสาระ

โครงสร้างภาษา : การบรรยาย

รูปแบบถ้อยความ : ถ้อยความต่อเนื่องกัน

บริบท : การศึกษา

รูปแบบของข้อสอบ : เลือกตอบ

๑๖. การทดลองเปรียบเทียบความสามารถของสัตว์ชนิดต่าง ๆ เพื่อศึกษาเรื่องความฉลาดของสัตว์ข้อใดตรงกับข้อมูลที่ปรากฏในบทอ่าน (๑ คะแนน)

- ก. นกฟิราบกับลีเมอร์
- ข. นกฟิราบกับนกกา
- ค. นกกากับลีเมอร์
- ง. ลีเมอร์กับค่าง

คำตอบถูก (๑ คะแนน)

ข้อ ง. ลีเมอร์กับค่าง

ไม่มีคะแนน

คำตอบอื่น ๆ

กลยุทธ์การอ่าน : การบูรณาการและการตีความ

โครงสร้างภาษา : การบรรยาย

รูปแบบถ้อยความ : ถ้อยความต่อเนื่องกัน

บริบท : การศึกษา

รูปแบบของข้อสอบ : เลือกตอบ

๑๗. ข้อใดเป็นสาระสำคัญของบทอ่าน (๑ คะแนน)
- ก. การนำเสนอความก้าวหน้าทางวิทยาศาสตร์
 - ข. การรายงานผลการวิจัยเกี่ยวกับการทดลองในสัตว์
 - ค. การเปรียบเทียบความสามารถของสัตว์ชนิดต่าง ๆ
 - ง. การนำเสนอเรื่องผลการศึกษาเรื่องความฉลาดของสัตว์

คำตอบถูก (๑ คะแนน)

ข้อ ง. การนำเสนอเรื่องผลการศึกษาเรื่องความฉลาดของสัตว์

ไม่มีคะแนน

คำตอบอื่น ๆ

กลยุทธ์การอ่าน : การบูรณาการและการตีความ

โครงสร้างภาษา : การบรรยาย

รูปแบบถ้อยความ : ถ้อยความต่อเนื่องกัน

บริบท : การศึกษา

รูปแบบของข้อสอบ : เลือกตอบ

บทอ่านที่ ๕ (คะแนนเต็ม ๔ คะแนน)

อ่านบทอ่านต่อไปนี้ และตอบคำถาม ข้อ ๑๘ - ๒๑

การวางแผนการศึกษาต่อและประกอบอาชีพ

“การเลือกทางศึกษาต่อขอให้คิด	อย่าหลงผิดตามเพื่อนหอเป็นข้อใหญ่
ควรคำนึงถึงปัญหาทุกท่านไป	ว่าทางไหนเรานัดจัดว่าดี
อีกทั้งความสนใจและความชอบ	จะประกอบให้เราเด่นเป็นศักดิ์ศรี
ทั้งเรื่องทุนการศึกษาปัญหา	ทั้งหมดนี้ควรวิเคราะห์ให้เหมาะสม”

การวางแผนศึกษาต่อและประกอบอาชีพมีแนวทางดังนี้

๑. การทำความรู้จักตนเอง

การสำรวจตนเองด้านต่าง ๆ เช่น บุคลิกภาพ ความสามารถ กิจกรรมที่ชอบทำ เพื่อให้ทราบความชอบหรือความสนใจในการเลือกอาชีพ เพราะการทำอาชีพที่เหมาะสมและตรงกับคุณสมบัติของตนเอง ทำให้ประกอบอาชีพนั้นได้อย่างมีความสุข สร้างผลงานที่มีประสิทธิภาพน่าพอใจ คนแต่ละคนมีความชอบและความสนใจที่แตกต่างกัน

ความถนัดก็เป็นอีกหนึ่งปัจจัยสำคัญสำหรับการวางแผนอนาคตให้ถูกต้องเหมาะสมกับตัวเอง แต่ละคนก็มีความถนัดในแต่ละด้านแตกต่างกันไป เมื่อเราทำสิ่งใดได้ดีก็ทำให้เรามีความสุข และเกิดความภาคภูมิใจในตัวเอง การรู้จักจุดด้อยของตัวเองจะช่วยให้เราพัฒนาได้ถูกต้อง และเรียนรู้ที่จะปรับปรุงด้านที่ไม่ถนัด ความถนัดและความสนใจมักเป็นสิ่งที่คู่กันไป ความถนัดนี้อาจสังเกตได้จากการทำอะไรแล้วทำได้ดี คล่องแคล่ว และประสบความสำเร็จ

สติปัญญาและความสามารถ พิจารณาได้จากระดับคะแนนหรือผลการเรียนที่ผ่านมา การรู้ว่าคุณเองมีความสามารถด้านใดบ้าง ช่วยทำให้เลือกแนวทางการเรียนและประกอบอาชีพที่เหมาะสมกับตนเองได้มากที่สุด ไม่จำเป็นว่า คนเราต้องเก่งในด้านที่เหมือนกับคนอื่น เพียงแต่มีความสามารถในด้านใดด้านหนึ่งอย่างเชี่ยวชาญ ก็เพียงพอแล้ว ดังคำกล่าวที่ว่า “อันความรู้รู้กระจ่างเพียงอย่างเดียว แต่ให้เชี่ยวชาญเถิด จะเกิดผล”

ค่านิยม ค่านิยมที่มีต่องานนำไปสู่การเลือกอาชีพที่ตนต้องการทำ และมีโอกาสประสบความสำเร็จในหน้าที่การงานสูง

บุคลิกภาพ คือ ลักษณะเฉพาะตัวของบุคคลในด้านต่าง ๆ ที่ไม่สามารถแยกออกจากกันได้ บุคลิกภาพภายนอก คือ รูปร่าง หน้าตา กิริยามารยาท การแต่งกาย ส่วนบุคลิกภาพภายใน คือ สติปัญญา ลักษณะอารมณ์ประจำตัว ฯลฯ การเรียนรู้วิธีปรับตัวของบุคคล มาจากการพิจารณาอุปนิสัยใจคอของตนเอง อายุ สถานศึกษาหลายแห่งกำหนดอายุของผู้ที่จะเข้าศึกษาไว้ ซึ่งต้องนำมาประกอบการตัดสินใจ เพศ บางสถานศึกษาได้กำหนดเพศเอาไว้ด้วย เพื่อความเหมาะสมและความคล่องตัวในการประกอบอาชีพต่อไป เช่น พยาบาล เป็นต้น

สัญชาติและเชื้อชาติ สถานศึกษาบางแห่งจะกำหนดว่าผู้เข้าศึกษาต่อยังสถานศึกษานั้น ๆ ต้องมีสัญชาติและเชื้อชาติตามที่สถานศึกษานั้นกำหนด ทั้งนี้ต้องสงวนสิทธิในการประกอบอาชีพบางอาชีพเพื่อคนไทย เช่น ทหาร ตำรวจ เป็นต้น

ทุนทรัพย์ คือต้นทุนที่ใช้ในการศึกษาต่อได้ บางสาขาวิชาจำเป็นต้องใช้ทุนในการศึกษามาก แต่บางสาขาวิชาอาจใช้เวลาในการศึกษาระยะสั้น ๆ ใช้ทุนในการศึกษาไม่มาก การเลือกสาขาวิชาเรียนจึงควรพิจารณาทุนทรัพย์ที่มีด้วย

เป้าหมาย การตั้งเป้าหมายด้านการประกอบอาชีพ ทำให้สามารถเลือกสาขาวิชาเรียนต่อที่สอดคล้องกับอาชีพที่สนใจ ถนัด และสอดคล้องกับบุคลิกภาพของตนได้

ผู้ปกครอง การที่นักเรียนจะเลือกศึกษาต่อหรือประกอบอาชีพ ควรขอคำปรึกษาจากบิดามารดาเสียก่อน เพื่อช่วยชี้แนะแนวทางให้เราตัดสินใจได้อย่างถูกต้อง

๒. การรู้จักสิ่งแวดล้อม

ข้อมูลเกี่ยวกับสถานศึกษาด้าน ที่ตั้ง ระยะทางไป-กลับ ระเบียบการ หลักสูตร คุณสมบัติที่ต้องการ สวัสดิการ ค่าใช้จ่าย ตลอดจนลักษณะงาน คุณสมบัติผู้เรียน โอกาสก้าวหน้าในอาชีพ รายได้ สวัสดิการ และความต้องการของตลาดแรงงาน

๓. การเปรียบเทียบข้อมูลของตนเองกับสิ่งแวดล้อม

เมื่อรู้จักตนเอง รู้จักข้อมูลเกี่ยวกับสถานศึกษา หรือข้อมูลเกี่ยวกับอาชีพแล้ว ให้นำข้อมูลที่เกี่ยวกับตนเองเปรียบเทียบกับข้อมูลสิ่งแวดล้อมว่าเหมาะสมที่จะเลือกศึกษาต่อหรือประกอบอาชีพได้อย่างถูกต้องและเหมาะสมกับอัตภาพของตน

ปรับจาก <http://www.unigang.com/Article/163>

๑๘. ข้อใดเป็นบุคลิกภาพทั้งหมด (๑ คะแนน)

- ก. รูปร่าง หน้าตา เพศ
- ข. รูปร่าง อายุ สติปัญญา
- ค. หน้าตา การแต่งกาย สัญชาติ
- ง. หน้าตา มารยาท อารมณ์ประจำตัว

คำตอบถูก (๑ คะแนน)

ข้อ ง. หน้าตา มารยาท อารมณ์ประจำตัว

ไม่มีคะแนน

คำตอบอื่น ๆ

กลยุทธ์การอ่าน : การเข้าถึงและค้นคืนสาระ

โครงสร้างภาษา : คำสั่งหรือวิธีทำ

รูปแบบถ้อยความ : ถ้อยความไม่ต่อเนื่องกัน

บริบท : อาชีพ

รูปแบบของข้อสอบ : เลือกตอบ

๑๙. จงบอกสิ่งที่จะต้องคำนึงถึงในการรู้จักตนเอง ๓ ข้อ (๑ คะแนน)

๑.

๒.

๓.

คะแนนเต็ม (๑ คะแนน)

ระบุคำตอบเกี่ยวกับการรู้จักตนเองครบ ๓ ข้อ เช่น

- ความชอบ
- ความถนัด/ความถนัดของตนเอง/ความสนใจ
- สติปัญญาและความสามารถ/สติปัญญา/ความสามารถ
- ค่านิยม
- บุคลิกภาพ
- รูปร่าง/ลักษณะของร่างกาย
- อายุ
- สัญชาติและเชื้อชาติ
- ทุนทรัพย์
- เป้าหมายในอนาคต
- ผู้ปกครอง
- ฯลฯ

ไม่มีคะแนน

- ตอบถูกไม่ครบ ๓ ข้อ
- ตอบคำตอบอื่นที่ไม่เกี่ยวข้อง
- ไม่มีคำตอบ

กลยุทธ์การอ่าน : การเข้าถึงและค้นคืนสาระ

โครงสร้างภาษา : คำสั่งหรือวิธีทำ

รูปแบบถ้อยความ : ถ้อยความต่อเนื่องกัน

บริบท : อาชีพ

รูปแบบของข้อสอบ : เขียนตอบสั้น ๆ

๒๐. ใช้บทอ่านข้างต้น พิจารณาว่าการวางแผนประกอบอาชีพของบุคคลในข้อใดที่ถูกต้องและเหมาะสม

กับอัตภาพของตนเอง (๑ คะแนน)

ข้อที่วางแผนได้ถูกต้องและเหมาะสม ให้เขียนเครื่องหมาย X ในช่อง ใช่

ข้อที่วางแผนไม่ถูกต้องและไม่เหมาะสม ให้เขียนเครื่องหมาย X ในช่อง ไม่ใช่

ข้อความ	ใช่	ไม่ใช่
ดวงดาวเป็นคนสวยควรเลือกประกอบอาชีพดารานักแสดง เพราะมีรายได้ดี และพ่อแม่อยากให้เป็นดารา
สุดามีผลการเรียนวิชาภาษาอังกฤษดีมาก จึงวางแผนประกอบอาชีพแอร์โฮสเตส ตามความชอบของตนเอง
ซูใจเป็นคนอ้วน ขอบงานพยาบาล จึงวางแผนเร่งดูหนังสือและกินยาเพื่อให้ น้ำหนักลดลงให้ได้ตามเกณฑ์ที่กำหนด เพื่อให้ทันในการสมัครสอบเข้าพยาบาล ปลายภาคนี้

คะแนนเต็ม (๑ คะแนน)

ตอบถูกทั้ง ๓ ข้อ ไม่ใช่ ใช่ ไม่ใช่ ตามลำดับ

ไม่มีคะแนน

- ตอบไม่ถูกเลย
- ตอบถูก ๑ - ๒ ข้อ
- ไม่มีคำตอบ

กลยุทธ์การอ่าน : การบูรณาการและการตีความ

โครงสร้างภาษา : คำสั่งหรือวิธีทำ

รูปแบบถ้อยความ : ถ้อยความต่อเนื่องกัน

บริบท : อาชีพ

รูปแบบของข้อสอบ : เลือกตอบเชิงซ้อน

๒๑. จากข้อความ “ลักษณะต่าง ๆ ของบุคลิก มีผลต่อกันประจวบทุกโซ่” หมายความว่าอย่างไร (๑ คะแนน)

.....
.....

คะแนนเต็ม (๑ คะแนน)

เมื่อระบุคำตอบที่แสดงถึงความเชื่อมโยงสัมพันธ์กันระหว่างบุคลิกภาพภายนอก คือ รูปร่าง หน้าตา กิริยามารยาท การแต่งกาย และบุคลิกภาพภายใน คือ สติปัญญา ลักษณะอารมณ์ประจำตัว ฯลฯ

ไม่มีคะแนน

- ตอบคำตอบอื่นที่ไม่แสดงถึงความเชื่อมโยงสัมพันธ์กันระหว่างบุคลิกภาพภายนอกและบุคลิกภาพภายใน
- ไม่มีคำตอบ

กลยุทธ์การอ่าน : การบูรณาการและการตีความ

โครงสร้างภาษา : คำสั่งหรือวิธีทำ

รูปแบบถ้อยความ : ถ้อยความต่อเนื่องกัน

บริบท : อาชีพ

รูปแบบของข้อสอบ : สร้างคำตอบแบบอิสระ

บทอ่านที่ ๒ (คะแนนเต็ม ๑ คะแนน)

อ่านบทอ่านต่อไปนี้ และตอบคำถาม ข้อ ๒๒

ฉลากประหยัดไฟ ดุ๊ยโงโงไม่พลาด

ก่อนซื้อเครื่องใช้ไฟฟ้าที่มีฉลากประหยัดไฟ เราลองมาสังเกตกันหน่อย ว่าฉลากที่ติดมากับเครื่องใช้ไฟฟ้า เป็นของแท้หรือไม่ บอกอะไรเราบ้าง ?

QR code

ตรวจสอบข้อมูลอุปกรณ์ไฟฟ้า โดยใช้ Application : Label No.5 Scan QR Code ในระบบ IOS และ Android

หน่วยพลังงานปี 2015

บอกปีที่ปรับเกณฑ์ ประสิทธิภาพซึ่งจะมีการปรับ ให้ทันสมัยเป็นระยะๆ

ฉลากแสดงระดับประสิทธิภาพของอุปกรณ์ไฟฟ้า ประเภท : เครื่องปรับอากาศ INVERTER

ประสิทธิภาพตามฤดูกาล : SEER (BTU/ชั่วโมง/วัตต์)

ส่วนแสดงประสิทธิภาพ เดิมมีแต่แบบ EER คือการวัดค่า ประสิทธิภาพการประหยัดภายใต้ อุณหภูมิภายนอกคงที่ แบบใหม่ SEER สำหรับเครื่องปรับอากาศ วัดประสิทธิภาพภายใต้อุณหภูมิ ที่เปลี่ยนแปลงไปตามฤดูกาล

หน่วยพลังงานไฟฟ้า (หน่วย/ปี)

ค่าประมาณการใช้พลังงานไฟฟ้า ตัวเลขยิ่งน้อย ยิ่งดี

ประสิทธิภาพตามฤดูกาล : SEER (BTU/ชั่วโมง/วัตต์)

ส่วนแสดงประสิทธิภาพ เดิมมีแต่แบบ EER คือการวัดค่า ประสิทธิภาพการประหยัดภายใต้ อุณหภูมิภายนอกคงที่ แบบใหม่ SEER สำหรับเครื่องปรับอากาศ วัดประสิทธิภาพภายใต้อุณหภูมิ ที่เปลี่ยนแปลงไปตามฤดูกาล

ค่าไฟฟ้า (บาท/ปี)

ประมาณการค่าไฟฟ้า จำนวนพลังงานไฟฟ้าที่ใช้ (หน่วย/ปี) X ค่าไฟฟ้า(บาท) ใช้อัตราค่าไฟฟ้า 3.96 บาทต่อหน่วย

ตราสัญลักษณ์

ฉลากประหยัดไฟเบอร์ 5 ของแท้ จะต้องมิตราสัญลักษณ์ กฟผ. และลายน้ำ ตราสัญลักษณ์ กระทรวงพลังงาน

ประสิทธิภาพตามฤดูกาล : SEER (BTU/ชั่วโมง/วัตต์)

ส่วนแสดงรายละเอียดของ เครื่องใช้ไฟฟ้า ซึ่งจะต้องถูกต้อง ตรงตามข้อมูลที่ระบุ ในเครื่องใช้ไฟฟ้านั้นๆ

กฟผ. กระทรวงพลังงาน

กฟผ. ฟ้าสายสื่อสารองค์กร @EGAT_Official

website : www.egat.co.th

๒๒. ข้อใดเป็นจุดประสงค์สำคัญของบทอ่านข้างต้น (๑ คะแนน)

- ก. แสดงระดับประสิทธิภาพของอุปกรณ์ใช้ไฟฟ้า
- ข. บอกวิธีการคำนวณค่าประมาณการใช้พลังงานไฟฟ้า
- ค. แนะนำวิธีการอ่านฉลากแสดงระดับประสิทธิภาพของอุปกรณ์ไฟฟ้า
- ง. อธิบายความหมายของคำและเครื่องหมายต่าง ๆ บนฉลากประหยัดไฟ

คำตอบถูก (๑ คะแนน)

ข้อ ค. แนะนำวิธีการอ่านฉลากแสดงระดับประสิทธิภาพของอุปกรณ์ไฟฟ้า

ไม่มีคะแนน

คำตอบอื่น ๆ

กลยุทธ์การอ่าน : การบูรณาการและการตีความ

โครงสร้างภาษา : การพรรณนา

รูปแบบถ้อยความ : ถ้อยความไม่ต่อเนื่องกัน

บริบท : ส่วนตัว

รูปแบบของข้อสอบ : เลือกตอบ

บทอ่านที่ ๗ (คะแนนเต็ม ๒ คะแนน)
 อ่านบทอ่านต่อไปนี้ และตอบคำถาม ข้อ ๒๓ - ๒๔

Do

← สิ่งทีควรทำและไม่ควรทำ →

เพื่อเรีจนดีว่ข่งมี ความสุข

Don't

ลำดับความสำคัญ
 ปิดเรื่องที่ออกสอบไม่บ่อยออกไป
 อ่านเรื่องที่ออกสอบบ่อยก่อน

ทำอย่างต่อเนื่อง
 ฝึกอ่านแค่วันละ 3 นาทีพอ
 แต่อ่านทุกวัน แล้วจะชินไปเอง

เปลี่ยนวิธีท่องจำ
 อ่านออกเสียงหรือเดินไปมา
 เพื่อช่วยจำส่วนสำคัญ

ก่อนนอน/หลังตื่นนอน
 ท่องจำประเด็นสั้น ๆ ที่ไม่ตื้อว่
 ก่อนนอนและหลังตื่นนอน

จำเป็นภาพจะได้ไม่ลืม
 อ่านแล้วนึกภาพ หรือวาดตาม
 จะจำได้ดีกว่าคิดเป็นตัวอักษร

อย่ามัวแต่ก่ลัดกลุ่ม
 ความผิดพลาด ก็เป็นบทเรียน

อย่าแคร่สายตาคคนอื่น
 ไม่ควรหยุดเพราะมีคนทัก
 หรือวิจารณ์

อย่าโทงสิ่งแวดล้อม
 เก็บสิ่งรบกวนใจใส่กล่องไว้

อย่าหวังผลเลิศในทีเดียว
 กำหนดเป้าหมายย่อย ๆ
 แล้วค่อย ๆ ทำทีละเรื่อง

อย่าคิดไปเองว่าทำไม่ได้
 เราเปลี่ยนแปลงตัวเองได้เสมอ
 แค่เริ่มทำ..ก็ไ้เปลี่ยนแปลงแล้ว

www.facebook.com/tpabook

ที่มา : ตลาดเรียน เขียนสนามสอบ • สำนักพิมพ์ ส.ส.ท.

๒๓. ข้อใดเป็นสาระสำคัญที่ได้จากบทอ่านข้างต้น (๑ คะแนน)
- ก. วิธีการอ่านหนังสือให้ได้ผล
 - ข. ข้อควรระวังในการเรียนหนังสือ
 - ค. แนวทางการเรียนและการพัฒนาตนเอง
 - ง. การเตรียมตัวสอบและการแก้ไขข้อผิดพลาด

คำตอบถูก (๑ คะแนน)

ข้อ ค. แนวทางการเรียนและการพัฒนาตนเอง

ไม่มีคะแนน

คำตอบอื่น ๆ

กลยุทธ์การอ่าน : การบูรณาการและการตีความ

โครงสร้างภาษา : คำสั่งหรือวิธีการ

รูปแบบถ้อยความ : ถ้อยความไม่ต่อเนื่องกัน

บริบท : ส่วนตัว

รูปแบบของข้อสอบ : เลือกตอบ

๒๔. ข้อใดที่บทอ่านไม่ได้แนะนำว่า “ควรทำหรือไม่ควรทำ” (๑ คะแนน)
- ก. ควรตั้งใจอ่านหนังสือให้สม่ำเสมอ
 - ข. ไม่ควรตั้งเป้าหมายที่ยากเกินความสามารถ
 - ค. ควรปรับวิธีการอ่านหนังสือให้จำสาระสำคัญได้ดีขึ้น
 - ง. ไม่ควรอารมณ์เสียเพราะคุยเสียงดัง จนเลิกทำกิจกรรมในห้องเรียน

คำตอบถูก (๑ คะแนน)

ข้อ ข. ไม่ควรตั้งเป้าหมายที่ยากเกินความสามารถ

ไม่มีคะแนน

คำตอบอื่น ๆ

กลยุทธ์การอ่าน : การบูรณาการและการตีความ

โครงสร้างภาษา : คำสั่งหรือวิธีการ

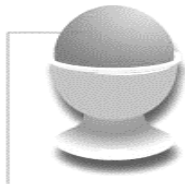
รูปแบบถ้อยความ : ถ้อยความไม่ต่อเนื่องกัน

บริบท : ส่วนตัว

รูปแบบของข้อสอบ : เลือกตอบ

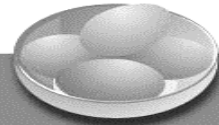
บทอ่านที่ ๘ (คะแนนเต็ม ๓ คะแนน)

อ่านบทอ่านต่อไปนี้ และตอบคำถาม ข้อ ๒๕ - ๒๖



ไข่ไก่ 1 ฟอง ให้พลังงาน 80 กิโลแคลอรี มีโปรตีน 7 กรัม มีกรดอะมิโนที่จำเป็นต่อร่างกายครบถ้วน เป็นแหล่งของแร่ธาตุและวิตามินที่สำคัญ เช่น ธาตุเหล็ก แคลเซียม ฟอสฟอรัส วิตามินเอ วิตามินบี 1 บี 2 บี 6 วิตามินดี วิตามินอี โฟเลต เลซิทิน ลูทีน และซีแซนทีน

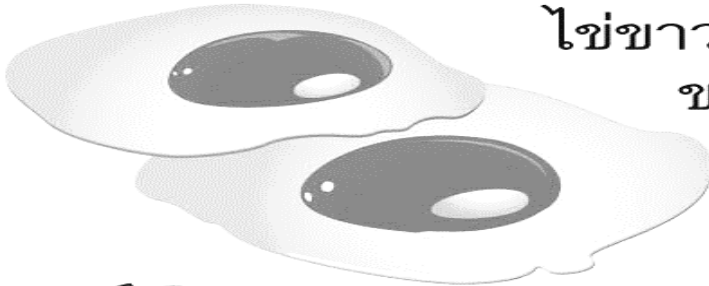
ที่มา : ASTVผู้จัดการออนไลน์



คณะกรรมการนโยบาย พัฒนาไก่ไข่และผลิตภัณฑ์ (เอ้กบอร์ด : Egg Board) กำหนดให้ วันศุกร์ที่ 2 ของ ต.ค. ทุกปีเป็นวันไข่โลก

กินไข่ดิบเสี่ยงรับเชื้อ

ไข่ขาวไม่สุกทำย่อยยาก ขวางดูดซึมอาหาร



อาหารที่ควรหลีกเลี่ยง

คือ ขนมปังไข่ดาวใส่เบคอน หรือไส้กรอก เพราะจะได้รับปริมาณไขมันสูงมากจากเบคอน น้ำมันที่ใช้ทอด และเนยที่ทาขนมปัง

กรมอนามัยเตือน

เสี่ยงกินไข่ดิบ เสี่ยงปนเปื้อน เชื้อจุลินทรีย์ อันตรายต่อสุขภาพ ไข่ไข่ขาวไม่สุกขวางการดูดซึมไบโอติน ย่อยยาก ได้รับสารอาหารที่เป็นประโยชน์ จากไข่ไม่เต็มที่ แนะนำกินควบคู่ อาหารอื่น ให้ได้สารอาหาร ครบถ้วน เน้นใส่ผัก เสี่ยงหวาน มัน เค็ม



ASTVผู้จัดการออนไลน์
InfoGraphics
www.manager.co.th

ผู้สูงอายุถ้ามีปัญหาเรื่องไขมันในเลือดสูงในบางมื้ออาจหลีกเลี่ยงการกินไข่แดง

๒๕. คำว่า “กินไข่ดิบเสี่ยงรับเชื้อ” ในบทอ่าน หมายถึงไข่ของสัตว์ชนิดใด เพราะเหตุใด (๒ คะแนน)

.....
.....

คะแนนเต็ม (๒ คะแนน)

ระบุคำตอบว่าน่าจะเป็นไข่ของสัตว์ชนิดใด และให้เหตุผลประกอบคำตอบ เช่น

- ไข่ไก่ เพราะสาระในบทอ่านกล่าวถึงข้อมูลเกี่ยวกับไข่ไก่
- ไข่ไก่ เพราะสาระในบทอ่านกล่าวถึงไข่ไก่และอาหารที่คนส่วนใหญ่นิยมกิน เช่น ไข่ดาว ซึ่งโดยทั่วไปมักใช้ไข่ไก่
- ไข่ไก่หรือไข่เป็ดก็ได้ เพราะข้อมูลเกี่ยวกับการกินไข่ดิบไม่ได้ระบุว่า เป็นไข่ไก่
- ฯลฯ

ไม่มีคะแนน

- เมื่อระบุว่าน่าจะเป็นไข่ของสัตว์ชนิดใดเท่านั้น หรือระบุเหตุผลประกอบแต่ไม่ได้ตอบคำถามแรกว่าเป็นไข่ของสัตว์ชนิดใด
- ระบุคำตอบอื่น ๆ ที่ไม่เกี่ยวข้อง
- ไม่มีคำตอบ

กลยุทธ์การอ่าน : การบูรณาการและการตีความ

โครงสร้างภาษา : คำสั่งหรือวิธีการ

รูปแบบถ้อยความ : ถ้อยความไม่ต่อเนื่องกัน

บริบท : การศึกษา

รูปแบบของข้อสอบ : เขียนตอบสั้น ๆ

๒๖. ให้นักเรียนบอกวิธีรับประทานไข่ให้ได้ประโยชน์และปลอดภัย จำนวน ๒ ข้อ (๑ คะแนน)

๑.
๒.
๓.

คะแนนเต็ม (๑ คะแนน)

ระบุคำตอบเกี่ยวกับประโยชน์และความปลอดภัยในการบริโภคไข่ไก่ สารอาหารที่ได้รับ หรือความเหมาะสมกับช่วงวัย เช่น

- รับประทานแต่ไขสุกเท่านั้น
- บริโภคไข่ให้มีปริมาณที่เหมาะสมกับเพศและวัย
- หลีกเลี่ยงอาหารที่มีไขมันสูงร่วมกับไข่ เช่น ไข่ทอด เบคอน เนย
- ผู้สูงอายุ ผู้ที่เป็นความดันโลหิตสูง หรือไขมันในเลือดสูง ควรหลีกเลี่ยงการกินไข่แดง และบริโภคไข่อย่างเหมาะสม
- กินไข่ที่สด ใหม่ เปลือกสะอาดไข่ไม่แตกร้า
- ล้างมือทุกครั้งทั้งก่อนและหลังสัมผัสไข่
- กินไข่ควบคู่กับอาหารหลัก ๕ หมู่
- กินไข่หลากหลายวิธีการประกอบ เช่น ไข่ต้ม ไข่ตุ๋น ไข่เจียว ไข่ดาว และไข่น้ำ ไข่พะโล้ ฯลฯ
- ฯลฯ

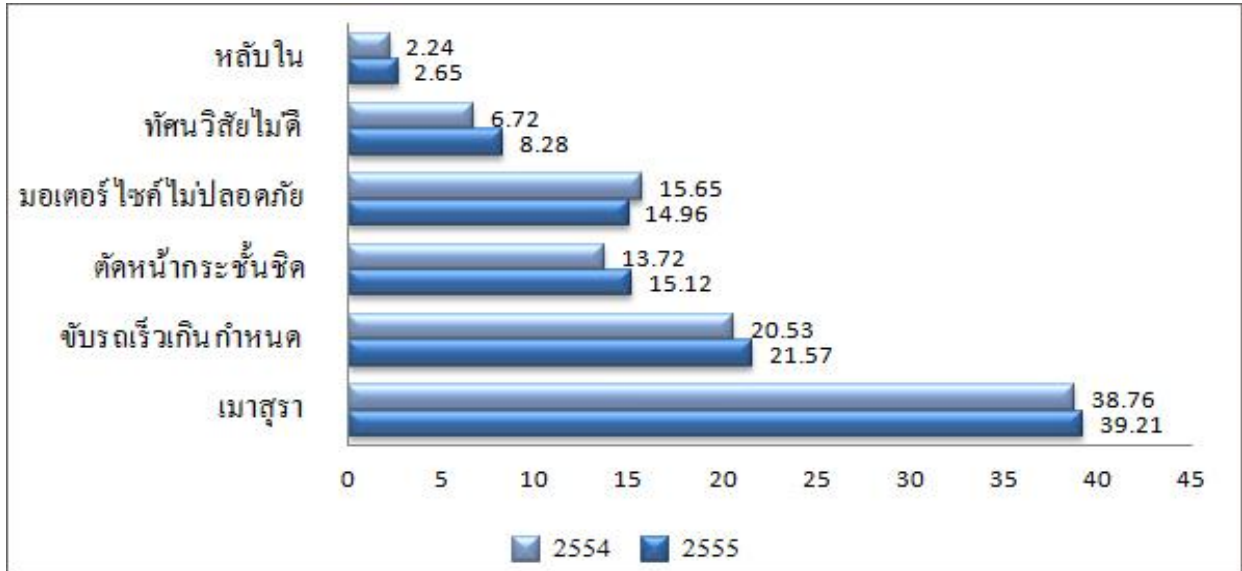
ไม่มีคะแนน

- ตอบถูกไม่ครบ ๓ ข้อ
- ตอบคำตอบอื่นที่ไม่เกี่ยวข้อง
- ไม่มีคำตอบ

กลยุทธ์การอ่าน : การสะท้อนและประเมิน
โครงสร้างภาษา : คำสั่งหรือวิธีการ
รูปแบบถ้อยความ : ถ้อยความไม่ต่อเนื่องกัน
บริบท : การศึกษา
รูปแบบของข้อสอบ : สร้างคำตอบแบบอิสระ

บทอ่านที่ ๙ (คะแนนเต็ม ๒ คะแนน)
 อ่านบทอ่านต่อไปนี้ และตอบคำถาม ข้อ ๒๗ - ๒๘

อุบัติเหตุบนท้องถนน



องค์ประกอบหลักที่นำไปสู่การเกิดอุบัติเหตุมีอยู่ด้วยกัน ๓ ประการ ประการที่ ๑ คือ คน ซึ่งส่วนใหญ่ มักเกิดจากพฤติกรรม เช่น การดื่มสุราแล้วขับรถ การขับรถเร็ว การขับรถโดยประมาท เป็นต้น หรือมีปัญหา ด้านสุขภาพ เช่น สายตาสั้น หูตึง ตาบอดสี เป็นต้น ประการที่ ๒ คือ ยานพาหนะ ที่ขาดการดูแลบำรุงรักษา เครื่องยนต์อย่างต่อเนื่อง และประการที่ ๓ คือ สิ่งแวดล้อม เช่น สภาพถนนที่ไม่ได้มาตรฐานทางวิศวกรรม ฝนตก ถนนลื่น ความมืด คิวไฟ เป็นต้น

ข้อมูลจาก ศูนย์อำนวยการป้องกันและลดอุบัติเหตุทางถนนในช่วงเทศกาลสงกรานต์ ๒๕๕๕

๒๗. ใช้บทอ่านข้างต้น พิจารณาพฤติกรรมของบุคคลในข้อความที่กำหนดให้ โดยให้เขียนเครื่องหมาย X ในช่องที่มาของปัญหาในการเกิดอุบัติเหตุ (๑ คะแนน)

ข้อความ	ที่มา		
	พฤติกรรม	สุขภาพ	สิ่งแวดล้อม
สุรศักดิ์ขับรถกลับบ้านหลังจากดื่มสุรากับเพื่อนทุกวันศุกร์
สุรเชษฐ์ขับรถเข้ากรุงเทพฯ ๑ เวลาากลางคืนขณะที่ฝนตกหนัก จนแทบจะมองไม่เห็นทาง
สุรชัยได้รับใบสั่งตำรวจทางหลวงว่าความเร็วเกินกำหนด
สุมาลีขับรถชนสุนัขเพราะไม่ได้สวมแว่นตา ทำให้มองกระจกหน้ารถไม่ชัด
สุชาดาขับรถบนถนนที่ไม่คุ้นชิน มีสภาพขรุขระ และมีหมอกหนา ตลอดเส้นทาง

คะแนนเต็ม (๑ คะแนน)

ตอบถูกทั้ง ๕ ข้อ : พฤติกรรม สิ่งแวดล้อม พฤติกรรม สุขภาพ สิ่งแวดล้อม ตามลำดับ

ไม่มีคะแนน

- ตอบถูก ๑ - ๔ ข้อ
- ตอบไม่ถูกเลย
- ไม่มีคำตอบ

กลยุทธ์การอ่าน : การบูรณาการและการตีความ

โครงสร้างภาษา : การบอกเล่าอธิบายเหตุผล

รูปแบบถ้อยความ : ถ้อยความแบบผสมต่อเนื่องและไม่ต่อเนื่อง

บริบท : ส่วนตัว

รูปแบบของข้อสอบ : เลือกตอบเชิงซ้อน

๒๘. ในปี ๒๕๕๕ มีอุบัติเหตุบนท้องถนนประเภทใดที่เพิ่มขึ้นจากปี ๒๕๕๔ มากที่สุด และเพิ่มขึ้นเท่าใด (๑ คะแนน)

.....

คะแนนเต็ม (๑ คะแนน)

ระบุคำตอบว่า ทัศนวิสัยไม่ดี และเพิ่มขึ้น ๑.๕๖

ไม่มีคะแนน

- ระบุคำตอบว่า ทัศนวิสัยไม่ดี เท่านั้น หรือระบุค่าเพิ่มขึ้น ๑.๕๖ แต่ไม่ได้ตอบคำถามแรกว่าทัศนวิสัยไม่ดี
- ระบุคำตอบอื่น ๆ ที่ไม่เกี่ยวข้อง
- ไม่มีคำตอบ

กลยุทธ์การอ่าน

: การบูรณาการและการตีความ

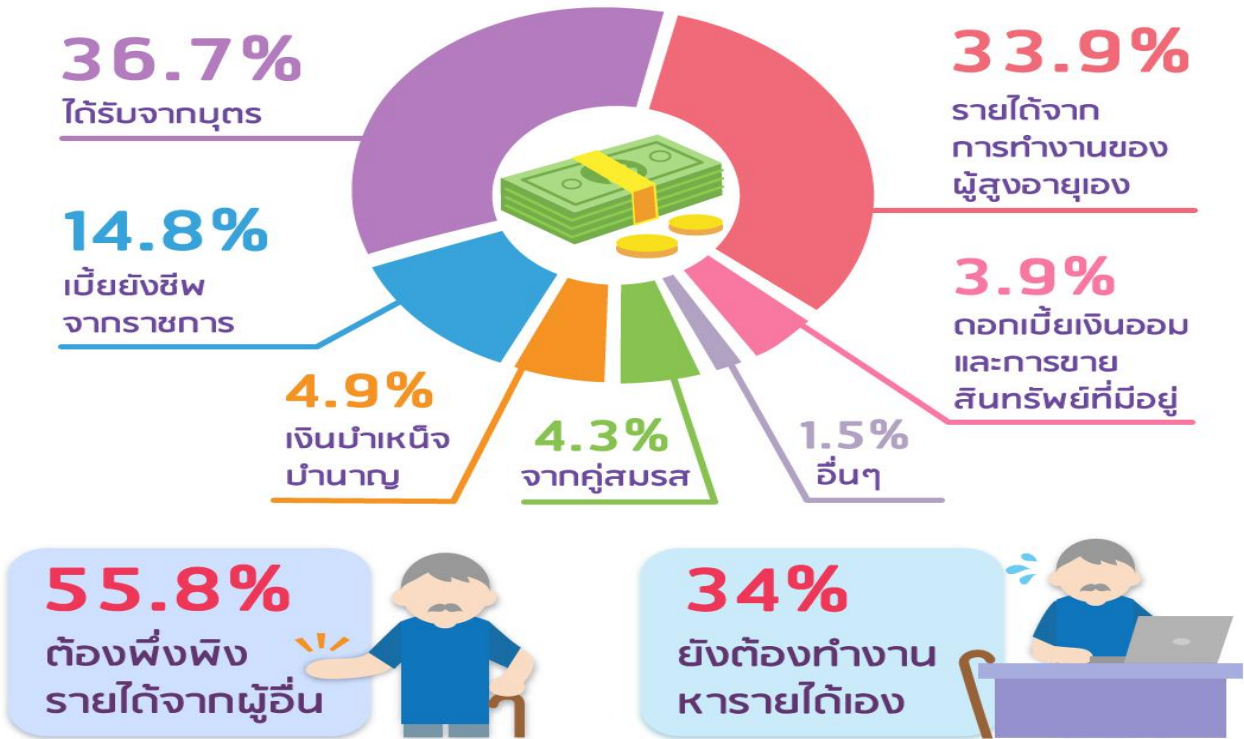
โครงสร้างภาษา : การบรรยาย

รูปแบบถ้อยความ : ถ้อยความแบบผสมต่อเนื่องและไม่ต่อเนื่อง

บริบท : การศึกษา

บทอ่านที่ ๑๐ (คะแนนเต็ม ๒ คะแนน)
 อ่านบทอ่านต่อไปนี้ และตอบคำถาม ข้อ ๒๙ - ๓๐

แหล่งรายได้หลักในการดำรงชีวิตของผู้สูงอายุ



ข้อมูลจาก <http://www.scb.co.th/line/tip/money-plan.html>

๒๙. รายได้หลักผู้สูงอายุส่วนใหญ่มาจากแหล่งใด (๑ คะแนน)

.....

.....

คะแนนเต็ม (๑ คะแนน)

ได้รับจากบุตร

ไม่มีคะแนน

- คำตอบอื่น ๆ
- ไม่มีคำตอบ

กลยุทธ์การอ่าน : การเข้าถึงและค้นคืนสาระ

โครงสร้างภาษา : การพรรณนา

รูปแบบถ้อยความ : ถ้อยความไม่ต่อเนื่องกัน

บริบท : การศึกษา

รูปแบบของข้อสอบ : เขียนตอบสั้น ๆ

๓๐. สวัสดิการของรัฐที่ผู้สูงอายุได้รับหลังเกษียณอายุคืออะไร (๑ คะแนน)

.....
.....

คะแนนเต็ม (๑ คะแนน)

เบี้ยยังชีพจากราชการและเงินบำเหน็จบำนาญ

ไม่มีคะแนน

- คำตอบอื่น ๆ
- ไม่มีคำตอบ

กลยุทธ์การอ่าน : การเข้าถึงและค้นคืนสาระ

โครงสร้างภาษา : การพรรณนา

รูปแบบถ้อยความ : ถ้อยความไม่ต่อเนื่องกัน

บริบท : การศึกษา

รูปแบบของข้อสอบ : เขียนตอบสั้น ๆ

๓. การแปลผลการประเมิน

การประเมินผลให้รวมคะแนนจากการวัดทุกข้อของแต่ละบทอ่านมารวมกัน (คะแนนเต็ม ๓๒ คะแนน) ดังนี้

- | | | |
|--------------|-------------|-------------------|
| บทความที่ ๑ | จำนวน ๕ ข้อ | คะแนนเต็ม ๖ คะแนน |
| บทความที่ ๒ | จำนวน ๔ ข้อ | คะแนนเต็ม ๔ คะแนน |
| บทความที่ ๓ | จำนวน ๔ ข้อ | คะแนนเต็ม ๔ คะแนน |
| บทความที่ ๔ | จำนวน ๔ ข้อ | คะแนนเต็ม ๔ คะแนน |
| บทความที่ ๕ | จำนวน ๔ ข้อ | คะแนนเต็ม ๔ คะแนน |
| บทความที่ ๖ | จำนวน ๑ ข้อ | คะแนนเต็ม ๑ คะแนน |
| บทความที่ ๗ | จำนวน ๒ ข้อ | คะแนนเต็ม ๒ คะแนน |
| บทความที่ ๘ | จำนวน ๒ ข้อ | คะแนนเต็ม ๓ คะแนน |
| บทความที่ ๙ | จำนวน ๒ ข้อ | คะแนนเต็ม ๒ คะแนน |
| บทความที่ ๑๐ | จำนวน ๒ ข้อ | คะแนนเต็ม ๒ คะแนน |

บันทึกผลของคะแนนจากการวัดเป็นรายบุคคล ดังตัวอย่าง

จากนั้นให้นำคะแนนมาเทียบกับเกณฑ์ ดังนี้

เกณฑ์ของระดับคะแนน	ช่วงคะแนน (คะแนนเต็ม ๓๒ คะแนน)	การแปลผล
ร้อยละ ๗๕ - ๑๐๐	๒๔ - ๓๒	ดีมาก
ร้อยละ ๕๐ - ๗๔	๑๖ - ๒๓	ดี
ร้อยละ ๒๕ - ๔๙	๘ - ๑๕	พอใช้
ร้อยละ ๐ - ๒๔	๐ - ๗	ปรับปรุง