



คำชี้แจง

เครื่องมือวัดและประเมินผล
“การรู้เรื่องการอ่าน (Reading Literacy)
ตามแนวทางการประเมินผลนักเรียนนานาชาติ PISA”
(ฉบับกรรมการสอบ)

ชั้นมัธยมศึกษาปีที่ ๓
ภาคเรียนที่ ๒ : พฤศจิกายน ๒๕๖๐

สถาบันภาษาไทย
สำนักวิชาการและมาตรฐานการศึกษา
สำนักงานคณะกรรมการการศึกษาขั้นพื้นฐาน
กระทรวงศึกษาธิการ

คำชี้แจง

เครื่องมือวัดและประเมินผล

“การรู้เรื่องการอ่าน (Reading Literacy) ตามแนวทางการประเมินผลนักเรียนนานาชาติ PISA”
ชั้นมัธยมศึกษาปีที่ ๓ (ภาคเรียนที่ ๒ : พฤศจิกายน ๒๕๖๐)

๑. เครื่องมือวัดและประเมินผล

เครื่องมือวัดและประเมินผลฉบับนี้ มีจุดประสงค์เพื่อประเมินการรู้เรื่องการอ่าน (Reading Literacy) ตามแนวทางการประเมินผลนักเรียนนานาชาติ (PISA) โดยประเมินใน ๓ ด้าน ดังนี้

๑.๑ การเข้าถึงและค้นคืนสาระ (Access and retrieve) เป็นการวัดความสามารถในการดึงสาระของสิ่งที่ได้อ่าน

๑.๒ การบูรณาการและตีความ (Integrate and interpret) เป็นการวัดความเข้าใจข้อความที่ได้อ่าน ความสามารถในการตีความ แปลความสิ่งที่ได้อ่าน และความสามารถในการคิดวิเคราะห์เนื้อหาและรูปแบบของข้อความที่เกี่ยวข้องกับสิ่งต่าง ๆ ในชีวิตหรือโลกที่อยู่

๑.๓ การสะท้อนและประเมิน (Reflect and evaluate) เป็นการวัดความเข้าใจข้อความที่ได้อ่าน ความสามารถในการตีความ แปลความสิ่งที่ได้อ่าน ความสามารถในการคิดวิเคราะห์เนื้อหาและรูปแบบของข้อความที่เกี่ยวข้องกับสิ่งต่าง ๆ ในชีวิตหรือโลกที่อยู่ พร้อมทั้งความสามารถในการประเมินข้อความที่อ่าน และความสามารถในการให้ความเห็นหรือโต้แย้งจากมุมมองของตน

๒. เครื่องมือในการวัดและประเมินผล

เครื่องมือวัดและประเมินผลฉบับนี้ มี ๑ ฉบับ คือ แบบทดสอบการรู้เรื่องการอ่าน (Reading Literacy) ตามแนวทางการประเมินผลนักเรียนนานาชาติ (PISA) โดยให้นักเรียนอ่านเรื่องแล้วตอบคำถามจากเรื่องที่อ่าน จำนวน ๒๗ ข้อ คะแนนเต็ม ๓๒ คะแนน

คำชี้แจง

ให้นักเรียนอ่านบทความที่กำหนดให้แล้วตอบคำถาม โดยเขียนเครื่องหมาย X ทับตัวอักษร ก. ข. ค. หรือ ง. หน้าคำตอบที่ถูกต้อง หรือเขียนตอบในที่ว่างที่กำหนดให้ ใช้เวลา ๙๐ นาที

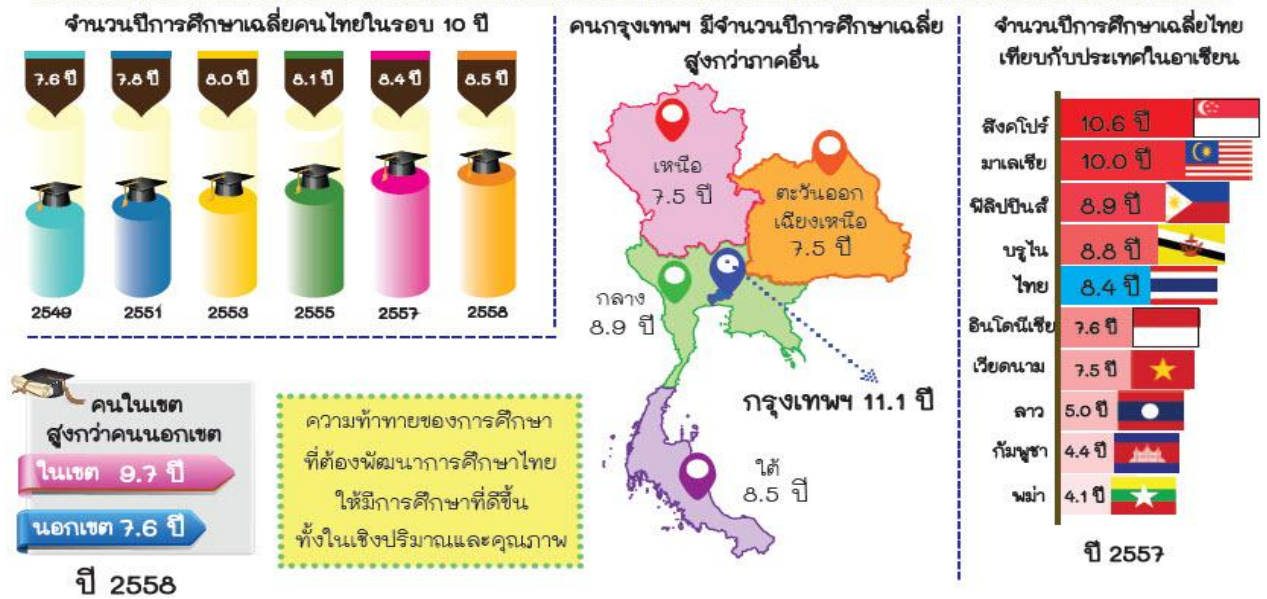
บทความที่ ๑ (คะแนนเต็ม ๔ คะแนน)

อ่านบทความต่อไปนี้ และตอบคำถาม ข้อ ๑ - ๔



การศึกษาไทยในรอบ 10 ปี

ในรอบ 10 ปีที่ผ่านมา พบว่า จำนวนปีการศึกษาเฉลี่ยของประชากรอายุ 15 ปีขึ้นไป มีแนวโน้มเพิ่มขึ้นอย่างต่อเนื่อง



หมายเหตุ: จำนวนปีการศึกษาเฉลี่ยของคนไทย - ผลรวมของเวลาที่ใช้ในการเรียนของประชากรอายุ 15 ปีขึ้นไป ต่อจำนวนประชากรอายุ 15 ปีขึ้นไป
ที่มา: ประมวลผลข้อมูลจากการสำรวจภาวะการทำงานของประชากร ไตรมาส 3 สำนักงานสถิติแห่งชาติ, Human Development Report 2015 by the UNDP

ข้อมูลจาก https://www.m-society.go.th/ewtadmin/ewt/mso_web/article_attach/19041/20569.jpg

๑. การศึกษาไทยในรอบ ๑๐ ปี จำนวนปีการศึกษาเฉลี่ยของประชากรอายุ ๑๕ ปีขึ้นไป มีแนวโน้มเป็นอย่างไร (๑ คะแนน)

คะแนนเต็ม (๑ คะแนน)
เพิ่มขึ้นอย่างต่อเนื่อง

ไม่มีคะแนน

- คำตอบอื่น ๆ
- ไม่มีคำตอบ

กลยุทธ์การอ่าน : การเข้าถึงและค้นคืนสาระ

โครงสร้างภาษา : การพรรณนา

รูปแบบถ้อยความ : ถ้อยความไม่ต่อเนื่องกัน

บริบท : สาธารณะ

รูปแบบของข้อสอบ : เขียนตอบสั้น ๆ

๒. ภาคใดของไทยที่มีจำนวนปีการศึกษาเฉลี่ยสูงสุด (๑ คะแนน)

คะแนนเต็ม (๑ คะแนน)

ภาคกลาง

ไม่มีคะแนน

- คำตอบอื่น ๆ
- ไม่มีคำตอบ

กลยุทธ์การอ่าน : การเข้าถึงและค้นคืนสาระ

โครงสร้างภาษา : การพรรณนา

รูปแบบถ้อยความ : ถ้อยความไม่ต่อเนื่องกัน

บริบท : สาธารณะ

รูปแบบของข้อสอบ : เขียนตอบสั้น ๆ

๓. ถ้าประเทศไทยต้องการให้จำนวนปีการศึกษาเฉลี่ยของประเทศเป็นอันดับสองของอาเซียน เด็กไทยต้องได้รับการศึกษาเฉลี่ยเป็นจำนวนไม่ต่ำกว่ากี่ปีการศึกษา (๑ คะแนน)

คะแนนเต็ม (๑ คะแนน)

ไม่ต่ำกว่า ๑๐ ปี การศึกษา

ไม่มีคะแนน

- คำตอบอื่น ๆ
- ไม่มีคำตอบ

กลยุทธ์การอ่าน : การบูรณาการและตีความ

โครงสร้างภาษา : การพรรณนา

รูปแบบถ้อยความ : ถ้อยความไม่ต่อเนื่องกัน

บริบท : สาธารณะ

รูปแบบของข้อสอบ : เขียนตอบสั้น ๆ

๔. ในปี ๒๕๕๘ จำนวนปีการศึกษาเฉลี่ยของคนไทยในรอบ ๑๐ ปี เท่ากับ ๘.๕ ปี แสดงว่าโดยเฉลี่ย คนไทยได้รับการศึกษาในโรงเรียนถึงระดับชั้นใด (๑ คะแนน)

คะแนนเต็ม (๑ คะแนน)

ระดับชั้นมัธยมศึกษาปีที่ ๒ หรือ มัธยมศึกษาปีที่ ๓ หรือมัธยมศึกษาตอนต้น

ไม่มีคะแนน

- คำตอบอื่น ๆ
- ไม่มีคำตอบ

กลยุทธ์การอ่าน : การบูรณาการและตีความ

โครงสร้างภาษา : การพรรณนา

รูปแบบถ้อยความ : ถ้อยความไม่ต่อเนื่องกัน

บริบท : สาธารณะ

รูปแบบของข้อสอบ : เขียนตอบสั้น ๆ

๗ ขั้นตอนการขายให้ประสบความสำเร็จ

งานขายถือเป็นสิ่งสำคัญอย่างยิ่งที่จะช่วยให้ธุรกิจอยู่รอด โดยเฉพาะนักการตลาดทั้งหลายต่างย่อมรู้ดี การเตรียมตัวก่อนการขายนั้น เป็นสิ่งสำคัญอย่างยิ่ง ดังนั้นขอแนะนำเทคนิคการขายดี ๆ มาฝากเจ้าของธุรกิจ ผู้ประกอบการ รวมถึงนักการตลาดมีส่วนร่วมสำคัญในการทำให้ธุรกิจอยู่รอด และเติบโตอย่างมั่นคง โดยปฏิบัติตามขั้นตอนการขาย ๗ ขั้นตอน ดังนี้

๑. การแสวงหารายชื่อลูกค้าในอนาคต ซึ่งจะช่วยให้คุณประหยัดเวลาว่า ลูกค้ารายนี้มีอำนาจในการตัดสินใจซื้อสินค้ามากน้อยเพียงใด และเป็นการหาคำตอบว่าลูกค้าต้องการอะไร สินค้าประเภทไหน

๒. การเตรียมตัวก่อนเข้าพบ ก็คือตัวเราเองต้องมีจิตใจมุ่งมั่น พร้อมรับสถานการณ์ได้ทุกรูปแบบ และมีข้อมูลลูกค้าเบื้องต้น อีกทั้งยังต้องแต่งกายสุภาพ เรียบร้อย ซึ่งจะช่วยให้ลดข้อผิดพลาดให้น้อยที่สุด และเป็นการสร้างความเชื่อมั่นให้แก่ลูกค้า

๓. การเข้าพบลูกค้า เป็นขั้นตอนที่สำคัญมากที่สุด เราสามารถกระตุ้นหรือจูงใจให้ลูกค้าเกิดความสนใจและประทับใจในการขาย โดยมีทางเลือกในการเข้าพบหลายวิธีดังนี้ การเข้าพบด้วยการแนะนำตัวเอง การเข้าพบโดยอ้างถึงบุคคลที่ลูกค้ารู้จัก การเข้าพบโดยการยกย่อง การเข้าพบโดยให้ใช้สินค้านำเสนอ การเข้าพบโดยให้ของตอบแทนที่เกี่ยวข้องกับสินค้าที่ขาย ทั้งนี้การเข้าพบแต่ละส่วนนั้นก็ขึ้นอยู่กับสถานการณ์หรือความเหมาะสมสำหรับวัฒนธรรมไทยนั้น การเข้าพบโดยการอ้างถึงบุคคลมักจะได้รับการต้อนรับจากลูกค้า และเป็นการสร้างความน่าเชื่อถือให้กับลูกค้าอีกด้วย

๔. การนำเสนอขายสินค้าให้ประสบผลสำเร็จจะต้องยึดหลักสำคัญ ๔ ประการ คือ สร้างความมั่นใจ โดยการรับประกันคุณภาพสินค้าหรือการเยี่ยมชมโรงงาน สร้างความชัดเจนและเข้าใจง่ายโดยการสาธิต หรือให้ลูกค้าทดสอบการใช้งาน สร้างความสมบูรณ์โดยการใช้ข้อมูลสินค้ามาสร้างเป็นคำพูดในลักษณะจำง่าย สร้างความเปรียบเทียบโดยเสนอจุดเด่นที่คู่แข่งของเราไม่มี เปรียบเทียบให้เห็นสิ่งที่แตกต่างกัน

๕. ตอบโต้ต่อข้อขัดแย้ง ถือเป็นการจัดปัญหาหรือความคิดเห็นที่แตกต่างกันระหว่างเรากับลูกค้า และแก้ไขสถานการณ์ได้ตลอดเวลา ด้วยท่าทีมั่นคง ยิ้มแย้ม แจ่มใส และบางครั้งก็ต้องยอมรับและเห็นด้วยกับข้อขัดแย้งบางเรื่อง

๖. การปิดการขาย เป็นส่วนที่ช่วยให้ลูกค้ามีปฏิริยาตอบสนองว่าลูกค้าตกลงใจอย่างไร ซึ่งมีด้วยกันหลายวิธี การให้ของแถมตามที่ระบุในข้อตกลง การเสนอทางเลือกให้ตัดสินใจโดยให้ความแตกต่างของสินค้า การให้โอกาสสุดท้ายเพื่อกระตุ้นให้ลูกค้าตัดสินใจเร็วขึ้น เปิดโอกาสให้ลูกค้าเป็นคนเลือกลักษณะของสินค้าตามความต้องการ เช่น การเลือกสี การเลือกวันลงสินค้า เป็นต้น

๗. บริการหลังการขาย เป็นการสร้างความประทับใจให้กับลูกค้า ลูกค้าจะซื้อสินค้าจากเราในครั้งต่อ ๆ ไปก็อยู่ที่การบริการหลังการขาย เมื่อลูกค้าเกิดปัญหาเกี่ยวกับสินค้า เราก็ควรให้คำแนะนำวิธีการ หรือให้ความรู้ในเรื่องการดูแลรักษาสินค้า นอกจากนี้การบริการหลังการขายยังรวมถึงนโยบายการเปลี่ยนสินค้าต่าง ๆ ในกรณีที่สินค้าชำรุดหรือไม่ได้มาตรฐาน ถือเป็น การแสดงความรับผิดชอบในการขาย นับเป็นส่วนหนึ่งของการบริการหลังการขายที่ดีทำให้ผู้ซื้อได้รับสินค้าที่มีคุณภาพ

ปรับจาก ขั้นตอนการขายให้ประสบความสำเร็จ : <http://www.thaismescenter.com/7>

๕. ข้อใดกล่าว**ไม่ถูกต้อง**เกี่ยวกับการปฏิบัติตนตามขั้นตอนการขายสู่ความสำเร็จ (๑ คะแนน)
- แสดงท่าทีที่น่าเชื่อถือ ยิ้มแย้ม แจ่มใสกับลูกค้า
 - สร้างความประทับใจให้ลูกค้าด้วยการให้บริการหลังการขาย
 - สร้างความมั่นใจให้กับลูกค้าด้วยการนำลูกค้าดูกระบวนการผลิตสินค้าที่โรงงาน
 - เมื่อเข้าพบลูกค้าไม่ควรอ้าปากบุคคลที่ลูกค้ารู้จักเพราะลูกค้าอาจมีปัญหาเกี่ยวกับบุคคลที่กำลังอ้างถึงได้

คำตอบถูก (๑ คะแนน)

ข้อ ง. เมื่อเข้าพบลูกค้าไม่ควรอ้าปากบุคคลที่ลูกค้ารู้จักเพราะลูกค้าอาจมีปัญหาเกี่ยวกับบุคคลกำลังอ้างถึงได้

ไม่มีคะแนน

คำตอบอื่น ๆ

กลยุทธ์การอ่าน : การบูรณาการและตีความ

โครงสร้างภาษา : คำสั่งหรือวิธีทำ

รูปแบบถ้อยความ : ถ้อยความต่อเนื่องกัน

บริบท : อาชีพ

รูปแบบของข้อสอบ : เลือกตอบ

๖. การเสนอของแถมให้กับลูกค้าถือเป็นขั้นตอนใดของการขายสินค้า (๑ คะแนน)

คะแนนเต็ม (๑ คะแนน)

ขั้นตอนที่ ๖ การปิดการขาย

ไม่มีคะแนน

- ระบุคำตอบอื่น ๆ ที่ไม่เกี่ยวข้อง

- ไม่มีคำตอบ

กลยุทธ์การอ่าน : การเข้าถึงและค้นคืนสาระ

โครงสร้างภาษา : คำสั่งหรือวิธีทำ

รูปแบบถ้อยความ : ถ้อยความต่อเนื่องกัน

บริบท : อาชีพ

รูปแบบของข้อสอบ : เขียนตอบสั้น ๆ

๗. ให้พิจารณาว่าสถานการณ์ในตารางแต่ละข้อ จัดอยู่ในขั้นตอนใดของการขาย
แสดงคำตอบโดยทำเครื่องหมาย X ลงในช่องแสดงขั้นตอนให้ถูกต้อง (๑ คะแนน)

ข้อ	สถานการณ์	การเสนอขาย	การปิดการขาย	การบริการหลังการขาย
๑.	ผู้ขายนำตู้เย็นไปเปลี่ยนให้กับลูกค้าเมื่อพบว่าระบบไฟฟ้ามีปัญหา
๒.	บริษัทอนุญาตให้ลูกค้านำรถทดลองขับไปขับเป็นเวลาหนึ่งสัปดาห์ก่อนตัดสินใจซื้อ
๓.	ลูกค้าได้รับพัสดุเป็นของแถมหลังจากซื้อโทรทัศน์
๔.	เมื่อลูกค้าซื้อเสื้อใหม่จากร้านแล้วประสบปัญหากับการซักจึงมาขอคำแนะนำจากเจ้าหน้าที่ประจำร้าน
๕.	ผู้ซื้อเลือกสีรถตามใจตนเองเพื่อให้ตรงกับสีวันเกิด

คะแนนเต็ม (๑ คะแนน)

ตอบถูกต้องทั้ง ๕ ข้อ การบริการหลังการขาย การเสนอขาย การปิดการขาย การบริการหลังการขาย การปิดการขาย ตามลำดับ

ไม่มีคะแนน

- ตอบไม่ถูกต้องเลย
- ตอบถูก ๑ - ๔ ข้อ
- ไม่มีคำตอบ

กลยุทธ์การอ่าน : การสะท้อนและประเมิน

โครงสร้างภาษา : คำสั่งหรือวิธีทำ

รูปแบบถ้อยความ : ถ้อยความต่อเนื่องกัน

บริบท : อาชีพ

รูปแบบของข้อสอบ : เลือกตอบเชิงซ้อน

๘. ขั้นตอนการขายขั้นตอนใดสามารถนำไปใช้ในการขายสินค้าในห้างสรรพสินค้าได้ เพราะเหตุใด ให้ตอบเพียงขั้นตอนใดขั้นตอนหนึ่ง พร้อมทั้งเหตุผลประกอบคำตอบ (๒ คะแนน)
-

คะแนนเต็ม (๒ คะแนน)

เมื่อระบุนำคำตอบเกี่ยวกับขั้นตอนการขายเพียงขั้นตอนใดขั้นตอนหนึ่ง พร้อมทั้งบอกเหตุผลที่สอดคล้องกับสถานการณ์ เช่น

- การนำเสนอขายสินค้า เพราะในห้างสรรพสินค้ามีการจัดการใช้สินค้าเป็นประจำอยู่แล้ว
- การนำเสนอขายสินค้า เพราะพนักงานขายจะได้อธิบายให้ข้อมูลเกี่ยวกับสินค้ากับลูกค้าก่อนซื้อสินค้า
- การปิดการขาย เพราะในห้างสรรพสินค้ามีการให้ของแถมกับลูกค้าในการซื้อสินค้าตามข้อตกลง
- การปิดการขาย เพราะในห้างสรรพสินค้าให้อิสระกับลูกค้ามีสิทธิ์เลือกซื้อสินค้าตามรูปแบบที่ตนต้องการได้
- การบริการหลังการขาย เพราะในห้างสรรพสินค้ามีการเปลี่ยนคืนสินค้าที่ไม่ได้คุณภาพหรือไม่ได้มาตรฐาน
- การบริการหลังการขาย เพราะบางห้างสรรพสินค้ามีบริการคืนเงินให้กับลูกค้าที่ไม่พอใจกับสินค้าที่ซื้อไปตามข้อตกลง

ไม่มีคะแนน

- ระบุนำคำตอบอื่น ๆ ที่ไม่เกี่ยวข้อง
- ไม่มีคำตอบ

กลยุทธ์การอ่าน : การสะท้อนและประเมิน

โครงสร้างภาษา : คำสั่งหรือวิธีทำ

รูปแบบถ้อยความ : ถ้อยความต่อเนื่องกัน

บริบท : อาชีพ

รูปแบบของข้อสอบ : สร้างคำตอบแบบอิสระ

บทอ่านที่ ๓ (คะแนนเต็ม ๕ คะแนน)

อ่านบทอ่านต่อไปนี้ และตอบคำถาม ข้อ ๙ - ๑๒

“เพิ่มพลังให้ตัวเองด้วยคำพูดเชิงบวก”

ชีวิตเราย่อมเคยผ่านช่วงเวลาที่ทำให้รู้สึกเหนื่อย หมดหวัง ท้อแท้ พลังสำคัญที่ช่วยให้เราผ่านช่วงเวลาเหล่านั้นมาได้ เริ่มจากกระบวนการคิดของเราเอง การมองโลกในแง่ดี และคำพูดเชิงบวกจะช่วยสร้างจิตใจที่เข้มแข็ง หมั่นใช้คำพูดเหล่านี้กับตัวเองหรือกับคนที่คุณรัก เพื่อเติมพลังใจซึ่งกันและกัน

“ฉันทำได้” หากคุณกำลังหมดไฟหรือเริ่มท้อแท้กับงานที่ได้รับมอบหมาย จงพูดกับตัวเองว่า **“ฉันทำได้”** แน่ใจว่า เมื่อได้ยินคำว่า **“คุณทำได้”** มันจะสร้างความมั่นใจให้เกิดขึ้นได้ไม่มากนักน้อย พลังจากความมั่นใจนี้ จะเป็นแรงกระตุ้นให้เราคิดหาวิธีเพื่อบรรลุเป้าหมายได้อย่างแน่นอน

“ทุกปัญหามีทางออก” สถานการณ์มีแต่แปรด้านเป็นภาวะที่เกิดขึ้นได้กับทุกคน แต่เมื่อเราผ่านจุดนั้นมาได้ เราจะรู้สึกว่าการปัญหานั้นไม่ได้ยากเกินความสามารถของเราเลย เมื่อเจอปัญหาให้คิดและพูดเสมอว่า **“ทุกปัญหามีทางออก”** เริ่มตั้งสติและใช้ปัญญาค่อย ๆ แก้ไข การปรึกษาคนรอบข้างบ้าง อาจทำให้เราเจอทางออกที่ง่าย จนคาดไม่ถึงก็ได้

“เป็นโอกาสดี” หรือ **“โชคดี”** เป็นคำพูดสุดฮิตของคนที่คิดบวก หากเราเจอปัญหา ก็ถือเป็นโอกาสดีที่เราจะได้ใช้ความสามารถในการแก้ปัญหา เป็นโอกาสดีที่ได้เรียนรู้อะไรใหม่ ๆ โชคดีที่เรายังมีสติและคิดได้ โชคดีที่ปัญหาไม่แยไปกว่าที่เป็นอยู่ เพราะในสถานการณ์ที่เลวร้ายที่สุด ก็ยังมีเรื่องดี ๆ ซ่อนอยู่เสมอ

“ไม่เป็นไร” การตอกย้ำความผิดพลาดของตัวเอง (หรือผู้อื่น) มีแต่จะทำให้เราหมดพลังที่จะก้าวไปข้างหน้า เมื่อเราทำผิดพลาด หรือสิ่งต่าง ๆ ไม่เป็นไปตามที่คาดไว้ เราต้องยอมรับ และเรียนรู้ที่จะไม่ให้มันเกิดขึ้นอีก การกล่าวคำว่า **“ไม่เป็นไร”** นับเป็นการให้กำลังใจที่ดีที่สุด ที่คุณสามารถสร้างได้เองตลอดเวลา

การคิดบวกและคำพูดเชิงบวก เป็นคาถาศักดิ์สิทธิ์สำหรับชีวิต ที่มีพลังเปลี่ยนทุกอย่างให้ดีขึ้นได้ พลังของความสุขนี้ยังช่วยเพิ่มความสุขกายนอกให้คุณเป็นคนอารมณ์ดีที่ใครอยู่ใกล้ก็ต้องรู้สึกดีไปด้วย

ปรับจาก : <https://www.nesvita.co.th/live-for-vitality/emotional/add-energy-with-positive-words>

๙. คำพูดใดสามารถนำมาใช้เพิ่มพลังความมั่นใจให้กับตัวเองได้เหมาะสมที่สุด (๑ คะแนน)

ก. ฉันทำได้

ข. ฉันโชคดี

ค. ไม่เป็นไร

ง. ทุกปัญหามีทางออก

คำตอบถูก (๑ คะแนน)

ข้อ ก. ฉันทำได้

ไม่มีคะแนน

คำตอบอื่น ๆ

กลยุทธ์การอ่าน : การเข้าถึงและค้นคืนสาระ

โครงสร้างภาษา : การบรรยาย

รูปแบบถ้อยความ : ถ้อยความต่อเนื่องกัน

บริบท : ส่วนตัว

รูปแบบของข้อสอบ : เลือกตอบ

๑๐. “มีดแปดด้าน” หมายถึงอะไร (๑ คะแนน)

ก. การหาทางแก้ปัญหาไม่ได้

ข. การหมดไฟหรือท้อแท้กับงาน

ค. ความผิดพลาดและหมดพลังในการก้าวไปข้างหน้า

ง. การไร้ความสามารถในการให้กำลังใจตนเอง

คำตอบถูก (๑ คะแนน)

ข้อ ก. การหาทางแก้ปัญหาไม่ได้

ไม่มีคะแนน

คำตอบอื่น ๆ

กลยุทธ์การอ่าน : การบูรณาการและตีความ

โครงสร้างภาษา : การบรรยาย

รูปแบบถ้อยความ : ถ้อยความต่อเนื่องกัน

บริบท : ส่วนตัว

รูปแบบของข้อสอบ : เลือกตอบ

๑๑. “มีผู้คนจำนวนมากไม่เคยลองทำอะไรเลย เพราะกลัวความล้มเหลว กลัวว่าตัวเองไม่มีชั่วโมงบินมากพอ กลัวเสียงวิพากษ์วิจารณ์ หรือหัวเราะเยาะ” คำพูดเชิงบวกใดที่**ไม่**เหมาะสมจะนำมาใช้เสริมพลังบวกให้คนเหล่านี้ (๑ คะแนน)

ก. คุณทำได้

ข. ลองทำดูเชื่อว่าทำได้

ค. มันคือโอกาสที่ดี

ง. ทุกปัญหาย่อมมีทางออก

คำตอบถูก (๑ คะแนน)

ข้อ ง. ทุกปัญหาย่อมมีทางออก

ไม่มีคะแนน

คำตอบอื่น ๆ

กลยุทธ์การอ่าน : การสะท้อนและประเมิน

โครงสร้างภาษา : การบรรยาย

รูปแบบถ้อยความ : ถ้อยความต่อเนื่องกัน

บริบท : ส่วนตัว

รูปแบบของข้อสอบ : เลือกตอบ

๑๒. “หากเราเกิดมาหน้าตาไม่ดี เรียนไม่เก่ง หรือฐานะทางบ้านไม่ดี” ควรใช้คำพูดใดเพิ่มพลังให้กับตนเอง เพราะเหตุใด (๒ คะแนน)

คะแนนเต็ม (๒ คะแนน)

เมื่อระบุคำตอบเป็นคำพูดเชิงบวกที่สอดคล้องกับสถานการณ์และระบุเหตุผลประกอบ เช่น

- ฉันทำได้ เพราะเป็นคำพูดเชิงบวกที่สามารถสร้างกำลังใจให้กับตนเองในการทำงานให้สำเร็จ (ไม่เก่งก็ทำได้)

- ไม่เป็นไร เพราะช่วยสร้างจิตใจที่เข้มแข็ง ในกรณีที่มีปัญหา หรือไม่มีอะไรดีเทียบเท่าคนอื่น

- ทุกปัญหาย่อมมีทางออก เพราะแม้จะมีปัญหา เพราะหน้าตาไม่ดีจึงไม่ได้โอกาสบางอย่าง หรืองานมีปัญหาเพราะความสามารถ หรือฐานะทางบ้าน

ไม่มีคะแนน

- ระบุคำตอบอื่น ๆ ที่ไม่เกี่ยวข้อง

- ไม่มีคำตอบ

กลยุทธ์การอ่าน : การสะท้อนและประเมิน
โครงสร้างภาษา : การบรรยาย
รูปแบบถ้อยความ : ถ้อยความต่อเนื่องกัน
บริบท : ส่วนตัว
รูปแบบของข้อสอบ : สร้างคำตอบแบบอิสระ

บทอ่านที่ ๔ (คะแนนเต็ม ๒ คะแนน)

อ่านบทอ่านต่อไปนี้ และตอบคำถาม ข้อ ๑๓ - ๑๔

พิพิธภัณฑ์ (Museums)

พิพิธภัณฑ์ฮาร์วาร์ดในบอสตันเป็นสถานที่ที่มีความสำคัญไม่เฉพาะแต่ในสหรัฐอเมริกาเท่านั้น แต่พิพิธภัณฑ์ของฮาร์วาร์ดมีชื่อเสียงถือได้ว่าเป็นพิพิธภัณฑ์โลกโดยแท้ โดยเฉพาะพิพิธภัณฑ์ศิลปะ (The Art Museums) เป็นที่รวมของงานศิลปะนานาชาติทั่วโลกกว่า ๘๓,๐๐๐ รายการ รวมทั้งเป็นสถานที่ให้ความรู้ทางวิชาการด้านการบริหารจัดการพิพิธภัณฑ์แก่ภัณฑารักษ์ทั่วโลก ช่วยสนับสนุนการพัฒนาศติปัญญาและการเรียนรู้ไม่เฉพาะแก่ประชาคมฮาร์วาร์ดเองเท่านั้น ยังเป็นสถานที่เรียนรู้ทางด้านศิลปะและประวัติศาสตร์ มีงานศิลปะที่รวบรวมไว้จากทุกแห่งของโลก ทั้งหยกจีนที่สวยงามที่สุดในโลกหรือเซรามิกเกาหลี รวมทั้งมีการแยกประเภทพิพิธภัณฑ์สาขาต่าง ๆ เช่น พิพิธภัณฑ์มานุษยวิทยา พิพิธภัณฑ์พฤกษศาสตร์ พิพิธภัณฑ์สัตว์ พิพิธภัณฑ์วิทยาศาสตร์ พิพิธภัณฑ์ธรณีวิทยา พิพิธภัณฑ์ศิลปะของยุโรปกลางและยุโรปเหนือ โดยเฉพาะพิพิธภัณฑ์ในกลุ่มประเทศที่ใช้ภาษาเยอรมัน สารพัดพิพิธภัณฑ์เลยทีเดียว นี่คือความยิ่งใหญ่ของฮาร์วาร์ดอีกด้านหนึ่ง

ปรับจาก : วาทยานักกฎหมาย ๑๗๙

๑๓. สาระสำคัญของบทอ่านนี้ตรงกับข้อใด (๑ คะแนน)

ก. ที่ตั้งของพิพิธภัณฑ์ฮาร์วาร์ด

ข. ความรู้ที่ได้จากพิพิธภัณฑ์ฮาร์วาร์ด

ค. ความสำคัญของพิพิธภัณฑ์ฮาร์วาร์ด

ง. ประวัติความเป็นมาของพิพิธภัณฑ์ฮาร์วาร์ด

คำตอบถูก (๑ คะแนน)

ข้อ ข. ความรู้ที่ได้จากพิพิธภัณฑ์ฮาร์วาร์ด

ไม่มีคะแนน

คำตอบอื่น ๆ

กลยุทธ์การอ่าน : การบูรณาการและตีความ

โครงสร้างภาษา : การบรรยาย

รูปแบบถ้อยความ : ถ้อยความต่อเนื่องกัน

บริบท : การศึกษา

รูปแบบของข้อสอบ : เลือกตอบ

๑๔. พิพิธภัณฑ์ฮาร์วาร์ดเป็นพิพิธภัณฑ์ระดับโลกเพราะเหตุใด (๑ คะแนน)

ก. เป็นที่รวมงานศิลปะนานาชาติ

ข. เป็นที่รวมงานด้านวิทยาศาสตร์นานาชาติ

ค. เป็นพิพิธภัณฑ์ที่เก่าแก่และใหญ่ที่สุดในโลก

ง. เป็นแหล่งเรียนรู้ทางวิชาการหลายแขนงจากทั่วโลก

คำตอบถูก (๑ คะแนน)

ข้อ ง. เป็นแหล่งเรียนรู้ทางวิชาการหลายแขนงจากทั่วโลก

ไม่มีคะแนน

คำตอบอื่น ๆ

กลยุทธ์การอ่าน : การบูรณาการและตีความ

โครงสร้างภาษา : การบรรยาย

รูปแบบถ้อยความ : ถ้อยความต่อเนื่องกัน

บริบท : การศึกษา

รูปแบบของข้อสอบ : เลือกตอบ

บทอ่านที่ ๕ (คะแนนเต็ม ๓ คะแนน)

อ่านบทอ่านต่อไปนี้ และตอบคำถาม ข้อ ๑๕ - ๑๖

ใช้ปลั๊กพ่วงผิด เสี่ยงไฟฟ้าลัดวงจร-เพลิงไหม้

การเลือกซื้อ

- เลือกซื้อปลั๊กพ่วงที่มีเครื่องหมาย มอก. ผลิตจากวัสดุที่มีคุณภาพ มีสวิตช์เปิด-ปิด และฟิวส์ ช่วยตัดกระแสไฟฟ้าหากใช้ไฟฟ้าเกินขนาดที่กำหนด

การใช้งาน

- ใช้ด้วยความระมัดระวัง ควรปิดสวิตช์เครื่องใช้ไฟฟ้า ก่อนเสียบปลั๊กพ่วง
- ถอดปลั๊กทุกครั้งหลังใช้งาน เพื่อตัดกระแสไฟฟ้า และป้องกัน ไฟฟ้าลัดวงจร
- ไม่ใช้ปลั๊กพ่วงเกินขนาดฝึกัดกระแสไฟฟ้า ไม่เสียบปลั๊กหลายชนิดพร้อมกัน
- หยุดใช้งานทันที กรณีพบสิ่งผิดปกติขณะใช้งาน พร้อมปิดสวิตช์เครื่องใช้ไฟฟ้า

ข้อควรระวัง

- ห้ามนำรางปลั๊กพ่วงไปติดตั้งแบบถาวร เพราะถูกออกแบบสำหรับใช้งานชั่วคราว
- ไม่นำปลั๊กพ่วงที่อยู่ในสภาพชำรุดมาใช้ใช้งานอย่างเด็ดขาด
- ไม่ใช้ปลั๊กพ่วงกับเครื่องใช้ไฟฟ้าขนาดใหญ่ หรือที่ต้องใช้กระแสไฟฟ้าตลอดเวลา รวมถึงต่อพ่วงกันหลายชิ้น

www.reviewyourcondo.com | REVIEW Your Condo

www.facebook.com/reviewcondo

๑๕. สารสำคัญของบทอ่านข้างต้นคือข้อใด (๑ คะแนน)

ก. ข้อควรระวังในการใช้ปลั๊กพ่วง

ข. การเลือกซื้อและการใช้ปลั๊กพ่วง

ค. ลักษณะของปลั๊กพ่วงที่ปลอดภัย

ง. อันตรายของการใช้ปลั๊กพ่วงผิดวิธี

คำตอบถูก (๑ คะแนน)

ข้อ ข. การเลือกซื้อและการใช้ปลั๊กพ่วง

ไม่มีคะแนน

คำตอบอื่น ๆ

กลยุทธ์การอ่าน : การบูรณาการและตีความ

โครงสร้างภาษา : คำสั่งหรือวิธีทำ

รูปแบบถ้อยความ : ถ้อยความไม่ต่อเนื่องกัน

บริบท : สาธารณะ

รูปแบบของข้อสอบ : เลือกตอบ

๑๖. หากพบว่าปลั๊กพ่วงขนาด ๔ เต้าเสียบที่ใช้เสียบสายโทรทัศน์และพัดลมเกิดมีประกายไฟขึ้นขณะใช้งาน ควรแก้ปัญหาอย่างไร (๒ คะแนน)

คะแนนเต็ม (๒ คะแนน)

ปิดสวิตซ์โทรทัศน์และพัดลมทันทีและถอดสายปลั๊กพ่วงออก

ไม่มีคะแนน

- ระบุคำตอบอื่น ๆ ที่ไม่เกี่ยวข้อง

- ไม่มีคำตอบ

กลยุทธ์การอ่าน : การสะท้อนและประเมิน

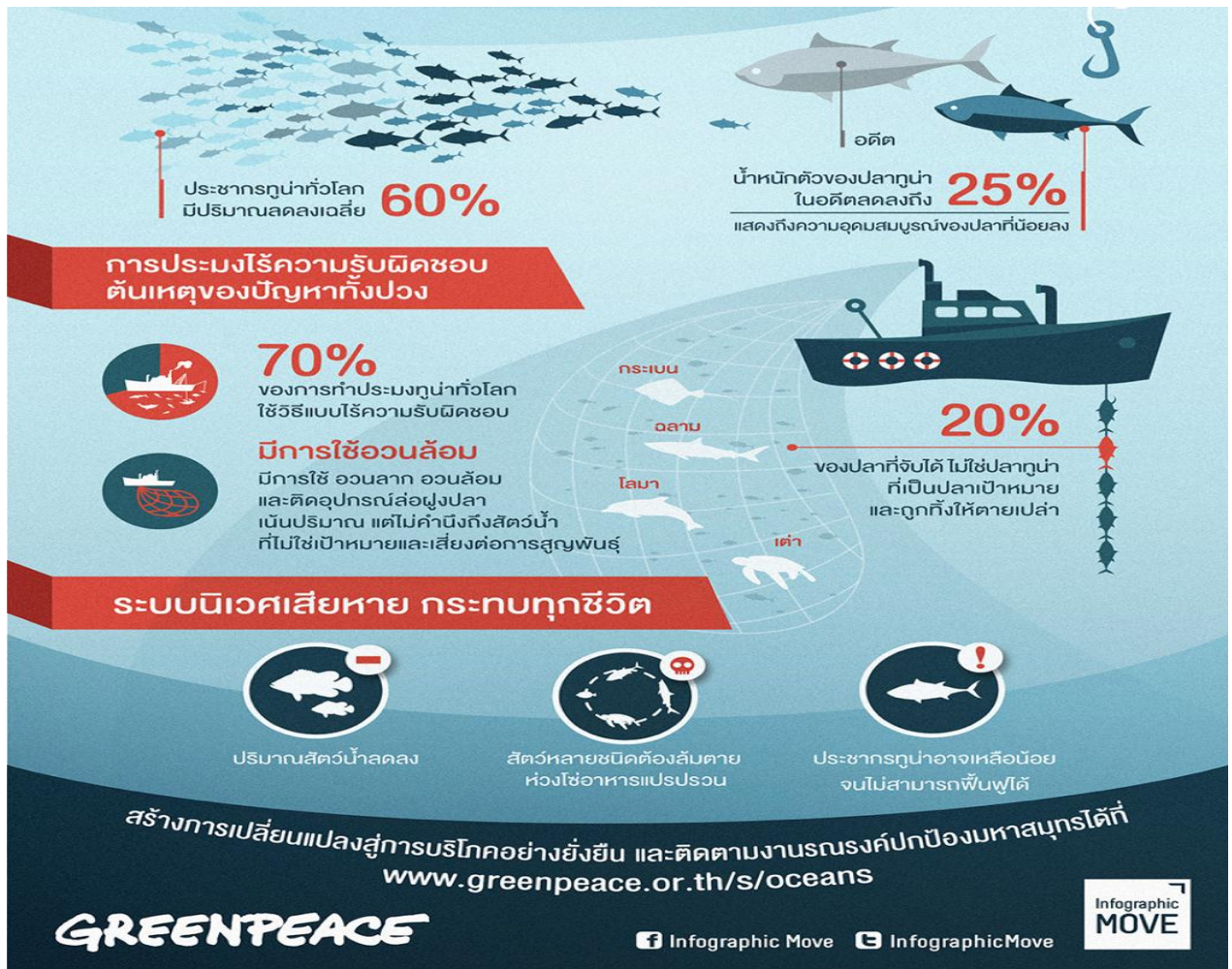
โครงสร้างภาษา : คำสั่งหรือวิธีทำ

รูปแบบถ้อยความ : ถ้อยความไม่ต่อเนื่องกัน

บริบท : สาธารณะ

รูปแบบของข้อสอบ : เขียนตอบสั้น ๆ

บทอ่านที่ ๖ (คะแนนเต็ม ๔ คะแนน)
 อ่านบทอ่านต่อไปนี้ และตอบคำถาม ข้อ ๑๗ - ๑๙



๑๗. จากบทอ่าน เพราะเหตุใดจึงมีสัตว์ทะเลที่ไม่ใช่ปลาทูน่ามากถึง ๒๐% ถูกจับและถูกทิ้งให้ตายเปล่า (๒ คะแนน)

คะแนนเต็ม (๒ คะแนน)
 เพราะมีการทำประมงแบบไร้ความรับผิดชอบ หรือระบุวิธีการจับปลาแบบไร้ความรับผิดชอบ คือ ใช้อวนลาก อวนล้อม และติดอุปกรณ์ล่อฝูงปลาแบบเน้นปริมาณ

ไม่มีคะแนน

- ระบุคำตอบอื่น ๆ ที่ไม่เกี่ยวข้อง
- ไม่มีคำตอบ

กลยุทธ์การอ่าน : การสะท้อนและประเมิน
 โครงสร้างภาษา : การบอกเล่าอธิบายเหตุผล
 รูปแบบถ้อยความ : ถ้อยความไม่ต่อเนื่องกัน
 บริบท : การศึกษา
 รูปแบบของข้อสอบ : สร้างคำตอบแบบอิสระ

๑๘. สาระสำคัญของบทอ่านข้างต้นคืออะไร (๑ คะแนน)

คะแนนเต็ม (๑ คะแนน)

ปัญหาและผลกระทบที่เกิดจากการจับปลาหน้าแบบไร้ความรับผิดชอบ

ไม่มีคะแนน

- ระบุคำตอบอื่น ๆ ที่ไม่เกี่ยวข้อง
- ไม่มีคำตอบ

กลยุทธ์การอ่าน : การบูรณาการและตีความ

โครงสร้างภาษา : การบอกเล่าอธิบายเหตุผล

รูปแบบถ้อยความ : ถ้อยความไม่ต่อเนื่องกัน

บริบท : การศึกษา

รูปแบบของข้อสอบ : เขียนตอบสั้น ๆ

๑๙. ข้อความใดจากบทอ่านที่เป็นเพียงการคาดการณ์ถึงผลกระทบที่อาจเกิดขึ้น (๑ คะแนน)

ก. ปริมาณสัตว์น้ำลดลง

ข. สัตว์น้ำที่ไม่ใช่เป้าหมายเสี่ยงต่อการสูญพันธุ์

ค. สัตว์หลายชนิดล้มตาย ห่วงโซ่อาหารแปรปรวน

ง. ประชากรปลาทูน่าอาจเหลือน้อยจนไม่สามารถฟื้นฟูได้

คำตอบถูก (๑ คะแนน)

ข้อ ง. ประชากรปลาทูน่าอาจเหลือน้อยจนไม่สามารถฟื้นฟูได้

ไม่มีคะแนน

คำตอบอื่น ๆ

กลยุทธ์การอ่าน : การบูรณาการและตีความ

โครงสร้างภาษา : การบอกเล่าอธิบายเหตุผล

รูปแบบถ้อยความ : ถ้อยความไม่ต่อเนื่องกัน

บริบท : การศึกษา

รูปแบบของข้อสอบ : เลือกตอบ

บทอ่านที่ ๗ (คะแนนเต็ม ๔ คะแนน)

อ่านบทอ่านต่อไปนี้ และตอบคำถาม ข้อ ๒๐ - ๒๓

นมพร้อมดื่ม
ป้องกันนมบูดก่อนบริโภค

วิธีเลือกซื้อ

มีอายุนับจากวันที่ผลิตประมาณ 10 วัน

นมพาสเจอร์ไรส์
ต้องผ่านกรรมวิธีฆ่าเชื้อด้วยความร้อน ไม่ต่ำกว่า 63 °C เวลาไม่น้อยกว่า 30 นาที

ต้องเก็บรักษาในตู้เย็นที่อุณหภูมิไม่เกิน 8 °C

ควรบริโภคนมให้หมดในครั้งเดียว ไม่ควรเก็บไว้และนำมาบริโภคในภายหลัง เพราะอาจทำให้นมเสียก่อนวันหมดอายุ

วิธีเลือกซื้อ

ถ้าเขยำนานมจนเป็นเนื้อเดียวกัน หากยังมีตะกอนเป็นเม็ดขาวๆ หรือพบว่าสีเปลี่ยนไป เป็นฟอง มียางเหนียวเกิดที่ผิวหน้า มีกลิ่นเหม็นเกิดขึ้น

แสดงว่านมนั้นอาจจะเสีย

นมยูเอชที
ต้องผ่านกรรมวิธีฆ่าเชื้อด้วยความร้อน ไม่ต่ำกว่า 133 °C เวลาไม่น้อยกว่า 1 วินาที

วิธีเลือกซื้อ

ควรเลือกซื้อนมที่มีสภาพสมบูรณ์ ไม่บวม ไม่มีรอยกรีด รอยหัก รอยพับหรือยุบ รอยร้าว รอยฉีกขาด

นมสเตอไรส์
ต้องผ่านกรรมวิธีฆ่าเชื้อด้วยความร้อน ไม่ต่ำกว่า 100 °C เป็นเวลานานเพียงพอ

วิธีเลือกซื้อ

ตรวจสอบฉลากสังเกต วัน-เดือน-ปีที่ผลิต วันหมดอายุ ชื่อและที่ตั้งของผู้ผลิต

ข้อมูลจาก สำนักคณะกรรมการอาหารและยา

สำนักงานคณะกรรมการอาหารและยา (อย.) เป็นหน่วยงานที่กำกับดูแลผลิตภัณฑ์สุขภาพทั้งก่อนและหลังออกสู่ตลาด โดยเฉพาะผู้บริโภคต้องได้บริโภคอาหารที่ปลอดภัย ตามนโยบาย "สุขภาพดี เริ่มต้นที่นี่ (Good Health Starts Here)" ดังนั้น อย.จึงแนะวิธีการเลือกซื้อนมพร้อมดื่ม ซึ่งปัจจุบันมีนมหลายประเภท ได้แก่ นมพาสเจอร์ไรส์ นมยูเอชที และนมสเตอไรส์

นมพาสเจอร์ไรส์ (Pasteurized Milk) ต้องผ่านกรรมวิธีฆ่าเชื้อด้วยความร้อนไม่ต่ำกว่า ๖๓ - ๖๕ องศาเซลเซียส เป็นเวลาไม่น้อยกว่า ๓๐ นาที มีระยะเวลาการบริโภคนับจากวันที่ผลิตประมาณ ๑๐ วัน โดยที่นมต้องเก็บอยู่ในสภาพที่เย็นอยู่ตลอดเวลา ร้านค้าที่จำหน่ายผลิตภัณฑ์นมในลักษณะนี้ต้องเก็บรักษาในตู้เย็นที่อุณหภูมิไม่เกิน ๘ องศาเซลเซียส

นมยูเอชที (UHT Milk) ต้องผ่านกรรมวิธีฆ่าเชื้อด้วยความร้อน ๑๓๓ - ๑๕๐ องศาเซลเซียส เป็นเวลา ๑ - ๔ วินาที ควรเลือกซื้อนมที่มีสภาพกล่องที่สมบูรณ์ ไม่บวม ไม่มีรอยกรีด รอยหัก รอยพับ หรือยุบ โดยเฉพาะบริเวณมุมกล่อง

นมสเตอไรส์ (Sterilized Milk) ต้องผ่านกรรมวิธีฆ่าเชื้อด้วยความร้อน ๑๐๐ - ๑๓๐ องศาเซลเซียส เป็นเวลา ๑๕- ๓๐ นาที

ที่สำคัญไม่ว่าจะเป็นนมพาสเจอร์ไรส์ นมยูเอชที หรือนมสเตอไรส์ ผู้บริโภคต้องตรวจสอบฉลากสังเกตวัน - เดือน - ปีที่ผลิต หรือวันหมดอายุ ชื่อและที่ตั้งของผู้ผลิต เลขสารบบอาหาร ในกรอบเครื่องหมาย อย. เป็นอันดับต้น ๆ ก่อนการตัดสินใจซื้อนม เพื่อความปลอดภัยของผู้บริโภค

ปรับจาก <https://health.kapook.com/view76806.html>

๒๐. จากบทอ่านข้างต้น ให้พิจารณาประเภทของนมที่ปรากฏในข้อความ และเขียนเครื่องหมาย ✓ ลงในช่อง
ประเภทนมพร้อมดื่มที่เหมาะสมกับข้อความที่กำหนดไว้ในแต่ละข้อ (๑ คะแนน)

ข้อ	ข้อความ	ประเภทของนม		
		พาสเจอร์ไรซ์	ยูเอชที	สเตอริไรซ์
๑.	โรงเรียนใช้นมที่ผ่านการฆ่าเชื้อด้วยความร้อน ๗๐ องศาเซลเซียส นานครึ่งชั่วโมง
๒.	วิภาเลือกซื้อนมที่ผ่านการฆ่าเชื้อ ๑๐๕ องศาเซลเซียส ๒๕ นาที
๓.	นมยี่ห้อนี้ระบุว่าใช้ความร้อนฆ่าเชื้อ ๓ วินาที ๑๓๗ องศาเซลเซียส

คะแนนเต็ม (๑ คะแนน)

ตอบถูกทั้ง ๓ ข้อ พาสเจอร์ไรซ์ สเตอริไรซ์ ยูเอชที ตามลำดับ

ไม่มีคะแนน

- ตอบไม่ถูกเลย
- ตอบถูก ๑ - ๒ ข้อ
- ไม่มีคำตอบ

กลยุทธ์การอ่าน : การสะท้อนและประเมิน

โครงสร้างภาษา : การบอกเล่าอธิบายเหตุผล

รูปแบบถ้อยความ : ถ้อยความแบบผสมต่อเนื่องและไม่ต่อเนื่อง

บริบท : การศึกษา

รูปแบบของข้อสอบ : เลือกตอบเชิงซ้อน

๒๑. ขวัญใจซื้อนมพร้อมดื่มพาสเจอร์ไรซ์ที่ผลิตเมื่อวันที่ ๑๖ มีนาคม ๒๕๖๐ ขวัญใจควรดื่มนมภายในวันที่เท่าไร
(๑ คะแนน)

.....

คะแนนเต็ม (๑ คะแนน)

ดื่มภายในวันที่ ๒๖ มีนาคม ๒๕๖๐ หรือ ไม่เกินวันที่ ๒๖ มีนาคม ๒๕๖๐ หรือ ระหว่างวันที่ ๑๖ - ๒๖ มีนาคม ๒๕๖๐

ไม่มีคะแนน

- ระบุคำตอบอื่น ๆ ที่ไม่เกี่ยวข้อง
- ไม่มีคำตอบ

กลยุทธ์การอ่าน : การสะท้อนและประเมิน

โครงสร้างภาษา : การบอกเล่าอธิบายเหตุผล

รูปแบบถ้อยความ : ถ้อยความแบบผสมต่อเนื่องและไม่ต่อเนื่อง

บริบท : การศึกษา

รูปแบบของข้อสอบ : เขียนตอบสั้น ๆ

๒๒. จุดประสงค์ของบทอ่านเรื่องนี้คืออะไร (๑ คะแนน)

.....

คะแนนเต็ม (๑ คะแนน)

วิธีเลือกซื้อนมพร้อมดื่มมาบริโภคอย่างปลอดภัย

ไม่มีคะแนน

- ระบุคำตอบอื่น ๆ ที่ไม่เกี่ยวข้อง
- ไม่มีคำตอบ

กลยุทธ์การอ่าน : การบูรณาการและตีความ

โครงสร้างภาษา : การบอกเล่าอธิบายเหตุผล

รูปแบบถ้อยความ : ถ้อยความแบบผสมต่อเนื่องและไม่ต่อเนื่อง

บริบท : การศึกษา

รูปแบบของข้อสอบ : เขียนตอบสั้น ๆ

๒๓. ข้อใดไม่ใช่ข้อมูลที่ได้จากบทอ่านข้างต้น (๑ คะแนน)

ก. การเก็บรักษานมพร้อมดื่มแต่ละประเภท

ข. กรรมวิธีการฆ่าเชื้อและผลิตนมพร้อมดื่มแต่ละประเภท

ค. ระยะเวลาการบริโภคของนมพร้อมดื่มแต่ละประเภท

ง. วิธีเลือกซื้อนมพร้อมดื่มที่เหมาะสมกับความต้องการของผู้บริโภค

คำตอบถูก (๑ คะแนน)

ข้อ ค. ระยะเวลาการบริโภคของนมพร้อมดื่มแต่ละประเภท

ไม่มีคะแนน

คำตอบอื่น ๆ

กลยุทธ์การอ่าน : การบูรณาการและตีความ

โครงสร้างภาษา : การบอกเล่าอธิบายเหตุผล

รูปแบบถ้อยความ : ถ้อยความแบบผสมต่อเนื่องและไม่ต่อเนื่อง

บริบท : การศึกษา

รูปแบบของข้อสอบ : เลือกตอบ

บทอ่านที่ ๘ (คะแนนเต็ม ๕ คะแนน)

อ่านบทอ่านต่อไปนี้ และตอบคำถาม ข้อ ๒๔ - ๒๗

สินค้า GI (Geographical Indications)

กรมทรัพย์สินทางปัญญาได้ผลักดันให้เกิดการคุ้มครอง GI ตามกฎหมายอย่างต่อเนื่อง ตั้งแต่การออกพระราชบัญญัติคุ้มครองสิ่งบ่งชี้ทางภูมิศาสตร์ พ.ศ.๒๕๔๖ ซึ่งมีผลบังคับใช้ปี พ.ศ. ๒๕๔๗ GI มีความสำคัญในฐานะเป็นทรัพย์สินทางปัญญาอันเกิดจากภูมิปัญญาของคนในท้องถิ่นซึ่งได้สะสมเฉพาะ ผสมผสานกับลักษณะเฉพาะทางภูมิศาสตร์ ทำให้เกิดผลผลิตที่มีคุณลักษณะต่างจากสินค้าชนิดเดียวกันจากแหล่งอื่น ๆ สินค้าสิ่งบ่งชี้ทางภูมิศาสตร์ เช่น ข้าวหอมมะลิทุ่งกุลาร้องไห้ กาแฟดอยตุง ส้มโอนครชัยศรี มะขามหวานเพชรบูรณ์ ไข่เค็มไชยา เป็นต้น GI เปรียบเสมือนเป็นแบรนด์ชุมชน (Community Brand) ของสินค้าดังกล่าว การได้รับความคุ้มครองสิ่งบ่งชี้ทางภูมิศาสตร์นั้น นอกจากจะเป็นการแสดงถึงความพิเศษของสินค้าแล้ว ยังหมายถึงสินค้านั้นเป็นสินค้าที่มีมาตรฐานเป็นที่ยอมรับในคุณภาพ อันจะเป็นผลส่งเสริมถึงภาพลักษณ์ของสินค้าที่มีผลต่อผู้บริโภคให้ยอมจ่ายเงินสูงขึ้นเพื่อให้ได้มาซึ่งสินค้าที่พิเศษดังกล่าวด้วย กรมทรัพย์สินทางปัญญาจึงมีแนวทางการส่งเสริม ๓ ส่วน ได้แก่

๑. “คำขอ” ซึ่งกรมทรัพย์สินทางปัญญาจะส่งเสริมให้มีการขึ้นทะเบียนสินค้า GI อย่างน้อย ๑ จังหวัด ต่อ ๑ สินค้า GI เพื่อส่งเสริมให้มีการพัฒนาคุณภาพของสินค้าที่ผลิตในท้องถิ่นให้ดีขึ้น โดยได้เดินทางไปส่งเสริมในจังหวัดต่าง ๆ ในปี ๒๕๕๗ พบสินค้าที่มีศักยภาพเป็น GI ได้แก่ ทุเรียนปราจีนบุรี มะยงชิดนครนายก และมะปรางหวานนครนายก มะพร้าวน้ำหอมบ้านแพ้ว (สมุทรสาคร) กลองนानาชาติบ้านเอกราช (อ่างทอง) กล้วยตากบางกระทู้ (พิษณุโลก) ผ้าไหมบ้านเขว้า (ชัยภูมิ) และ ผ้ากอบบัว (อุบลราชธานี) และมีสินค้า GI ที่ยื่นขอขึ้นทะเบียนในปีนี้ได้แก่ น้ำหมากเม่าสกลนคร ผ้าเก็บบ้านเมืองหลวง (ศรีสะเกษ) มะยงชิดนครนายก และมะปรางหวานนครนายก

๒. “ระบบควบคุม” โดยกรมทรัพย์สินทางปัญญาจะเข้าไปช่วยเหลือและพัฒนาระบบควบคุม อันจะส่งผลให้ชุมชนมีกระบวนการผลิตที่มีมาตรฐาน มีกระบวนการทำงานอย่างมีระบบซึ่งส่งผลให้ได้สินค้าที่มีคุณภาพสม่ำเสมอ และรักษาไว้ซึ่งภูมิปัญญาที่สืบทอดกันมา

๓. “ส่งเสริมการตลาด” โดยสร้างโอกาส และจัดพื้นที่เป็นช่องทางการขายให้กับผู้ประกอบการสินค้า GI เพื่อให้ได้มีโอกาสเข้ามาทำตลาดในโมเดิร์นเทรด รวมทั้งทำการส่งเสริมเผยแพร่ข้อมูลสินค้า GI ผ่านช่องทางต่าง ๆ

สำหรับ สินค้า OTOP เป็นสินค้าที่ใช้วัตถุดิบหรือทรัพยากรและภูมิปัญญาท้องถิ่น มาทำการพัฒนาจนกลายเป็นสินค้าที่สามารถสร้างรายได้ให้แก่ชุมชน โดยอาจเป็นสินค้าที่คิดขึ้นมาใหม่หรือเป็นสินค้าที่มีชื่อเสียงมายาวนานก็ได้ สินค้า OTOP บางสินค้าจึงได้ขึ้นทะเบียนเป็นสินค้า GI หากเป็นสินค้าที่มีความเป็นเอกลักษณ์ มีความเชื่อมโยงกับแหล่งภูมิศาสตร์อย่างชัดเจน รวมถึงมีการควบคุมคุณภาพสินค้าให้มีความน่าเชื่อถือเป็นที่ยอมรับของผู้บริโภค ดังนั้น สินค้า OTOP PLUS GI จึงหมายถึงสินค้า OTOP ที่ได้ขึ้นทะเบียนเป็นสินค้า GI ด้วย หรือสินค้า OTOP GI นั่นเอง

ปรับจาก <http://www.ryt9.com/s/prg/1970242>

๒๔. ข้อใด**ไม่ใช่**ลักษณะสำคัญของสินค้า GI (๑ คะแนน)

- ก. เป็นทรัพย์สินทางปัญญาประเภทหนึ่ง
- ข. มีระบบควบคุมการผลิตที่มีมาตรฐานระดับโลก
- ค. ชุมชนผลิตโดยใช้วัตถุดิบและภูมิปัญญาเฉพาะถิ่น
- ง. มีลักษณะและคุณสมบัติเฉพาะตัวที่แตกต่างจากสินค้าจากแหล่งอื่น

คำตอบถูก (๑ คะแนน)

ข้อ ข. มีระบบควบคุมการผลิตที่มีมาตรฐานระดับโลก

ไม่มีคะแนน

คำตอบอื่น ๆ

กลยุทธ์การอ่าน : การเข้าถึงและค้นคืนสาระ

โครงสร้างภาษา : การบอกเล่าอธิบายเหตุผล

รูปแบบถ้อยความ : ถ้อยความต่อเนื่องกัน

บริบท : การศึกษา

รูปแบบของข้อสอบ : เลือกตอบ

๒๕. ข้อใดนับเป็นประโยชน์ของสินค้า GI สำหรับผู้บริโภคโดยตรง (๑ คะแนน)

- ก. มีมาตรฐานและปลอดภัย
- ข. เพิ่มชื่อเสียงและมูลค่าให้สินค้า
- ค. ป้องกันการแข่งขันทางการตลาดที่ไม่เป็นธรรม
- ง. มีส่วนสำคัญต่อการขับเคลื่อนเศรษฐกิจของประเทศ

คำตอบถูก (๑ คะแนน)

ข้อ ก. มีมาตรฐานและปลอดภัย

ไม่มีคะแนน

คำตอบอื่น ๆ

กลยุทธ์การอ่าน : การบูรณาการและตีความ

โครงสร้างภาษา : การบอกเล่าอธิบายเหตุผล

รูปแบบถ้อยความ : ถ้อยความต่อเนื่องกัน

บริบท : การศึกษา

รูปแบบของข้อสอบ : เลือกตอบ

๒๖. ใช้บทอ่านข้างต้น พิจารณาข้อความต่อไปนี้ว่า “เป็นความจริง” หรือ “ไม่เป็นความจริง” (๑ คะแนน)

ข้อความที่ เป็นความจริง ให้เขียนเครื่องหมาย X ในช่อง จริง
 ข้อความที่ ไม่เป็นความจริง ให้เขียนเครื่องหมาย X ในช่อง ไม่จริง

ข้อ	ข้อความ	จริง	ไม่จริง
๑.	สินค้า GI ต้องผลิตและวางจำหน่ายในพื้นที่ที่ผลิตเท่านั้น
๒.	การจัดงานแสดงสินค้าเป็นการขยายตลาดสินค้า GI ให้รู้จักอย่างแพร่หลาย
๓.	ผลิตภัณฑ์ที่ผลิตโดยคนท้องถิ่นโดยใช้วัตถุดิบในท้องถิ่นทุกประเภท นับเป็นสินค้า GI
๔.	ผลิตภัณฑ์หนึ่ง ๆ จะเป็นสินค้า GI ได้ ต้องได้รับการขึ้นทะเบียน สิ่งบ่งชี้ทางภูมิศาสตร์ก่อน

คะแนนเต็ม (๑ คะแนน)

ตอบถูกทั้ง ๔ ข้อ ไม่จริง จริง ไม่จริง จริง ตามลำดับ

ไม่มีคะแนน

- ตอบไม่ถูกเลย
- ตอบถูก ๑ - ๓ ข้อ
- ไม่มีคำตอบ

กลยุทธ์การอ่าน : การเข้าถึงและค้นคืนสาระ

โครงสร้างภาษา : การบอกเล่าอธิบายเหตุผล

รูปแบบถ้อยความ : ถ้อยความต่อเนื่องกัน

บริบท : การศึกษา

รูปแบบของข้อสอบ : เลือกตอบเชิงซ้อน

๒๗. สินค้า GI แตกต่างจากสินค้าพื้นเมืองทั่วไปอย่างไร (๒ คะแนน)

.....

คะแนนเต็ม (๒ คะแนน)

เมื่อระบุนำตอบเกี่ยวกับคุณลักษณะของสินค้า GI เช่น

- เป็นทรัพย์สินทางปัญญา
- ต้องมีการขอขึ้นทะเบียนสิ่งบ่งชี้ทางภูมิศาสตร์

ไม่มีคะแนน

- ระบุนำตอบอื่น ๆ ที่ไม่เกี่ยวข้อง เช่น ช่วยเพิ่มมูลค่าวัตถุดิบในพื้นที่ ใช้ภูมิปัญญาท้องถิ่น ช่วยกระจายรายได้สู่ชนบท เป็นที่ต้องการและยอมรับของคนไทยและชาวต่างชาติ เป็นต้น

- ไม่มีคำตอบ

กลยุทธ์การอ่าน : การบูรณาการและตีความ

โครงสร้างภาษา : การบอกเล่าอธิบายเหตุผล

รูปแบบถ้อยความ : ถ้อยความต่อเนื่องกัน

บริบท : การศึกษา

รูปแบบของข้อสอบ : เขียนตอบสั้น ๆ

๓. การแปลผลการประเมิน

การประเมินผลให้รวมคะแนนจากการวัดทุกข้อของแต่ละบทอ่านมารวมกัน (คะแนนเต็ม ๓๒ คะแนน) ดังนี้

บทความที่ ๑	จำนวน ๔ ข้อ	คะแนนเต็ม ๔ คะแนน
บทความที่ ๒	จำนวน ๔ ข้อ	คะแนนเต็ม ๕ คะแนน
บทความที่ ๓	จำนวน ๔ ข้อ	คะแนนเต็ม ๕ คะแนน
บทความที่ ๔	จำนวน ๒ ข้อ	คะแนนเต็ม ๒ คะแนน
บทความที่ ๕	จำนวน ๒ ข้อ	คะแนนเต็ม ๓ คะแนน
บทความที่ ๖	จำนวน ๓ ข้อ	คะแนนเต็ม ๔ คะแนน
บทความที่ ๗	จำนวน ๔ ข้อ	คะแนนเต็ม ๔ คะแนน
บทความที่ ๘	จำนวน ๔ ข้อ	คะแนนเต็ม ๕ คะแนน

บันทึกผลของคะแนนจากการวัดเป็นรายบุคคล ดังตัวอย่าง

ตัวอย่างแบบสรุปผล
การวัดและประเมินผล “การรู้เรื่องการอ่าน (Reading Literacy) ตามแนวทางการประเมินผลนักเรียนนานาชาติ PISA”
ชั้นมัธยมศึกษาปีที่ ๓ (ภาคเรียนที่ ๒ : พฤศจิกายน ๒๕๖๐)

โรงเรียน ชั้น

ที่	ชื่อ - สกุล	บทอ่าน (ข้อ)*																										รวมคะแนน** (คะแนนเต็ม ๓๒ คะแนน)	การแปลผล***								
		บทอ่าน ที่ ๑				บทอ่าน ที่ ๒				บทอ่าน ที่ ๓				บทอ่าน ที่ ๔		บทอ่าน ที่ ๕		บทอ่าน ที่ ๖			บทอ่าน ที่ ๗				บทอ่าน ที่ ๘												
		๑	๒	๓	๔	๕	๖	๗	๘	๙	๑๐	๑๑	๑๒	๑๓	๑๔	๑๕	๑๖	๑๗	๑๘	๑๙	๒๐	๒๑	๒๒	๒๓	๒๔	๒๕	๒๖			๒๗							
๑.																																					
๒.																																					
๓.																																					
๔.																																					
๕.																																					
๖.																																					
๗.																																					
๘.																																					
๙.																																					
๑๐.																																					
	รวม																																				

หมายเหตุ

* ใส่คะแนนที่นักเรียนได้ในแต่ละข้อของแต่ละบทอ่าน

** รวมคะแนนทั้งหมด

*** แปลผลโดยเทียบกับเกณฑ์

จากนั้นให้นำคะแนนมาเทียบกับเกณฑ์ ดังนี้

เกณฑ์ของระดับคะแนน	ช่วงคะแนน (คะแนนเต็ม ๓๒ คะแนน)	การแปลผล
ร้อยละ ๗๕ - ๑๐๐	๒๔ - ๓๒	ดีมาก
ร้อยละ ๕๐ - ๗๔	๑๖ - ๒๓	ดี
ร้อยละ ๒๕ - ๔๙	๘ - ๑๕	พอใช้
ร้อยละ ๐ - ๒๔	๐ - ๗	ปรับปรุง