



เครื่องมือวัดและประเมินผล
“การรู้เรื่องการอ่าน (Reading Literacy)
ตามแนวทางการประเมินผลนักเรียนร่วมกับนานาชาติ PISA”
(ฉบับนักเรียน)

ชั้นมัธยมศึกษาปีที่ ๒
ภาคเรียนที่ ๒ : มกราคม ๒๕๖๑

สถาบันภาษาไทย
สำนักวิชาการและมาตรฐานการศึกษา
สำนักงานคณะกรรมการการศึกษาขั้นพื้นฐาน
กระทรวงศึกษาธิการ

คำชี้แจง

ให้นักเรียนอ่านบทอ่านที่กำหนดให้แล้วตอบคำถาม โดยเขียนเครื่องหมาย X ทับตัวอักษร ก. ข. ค. หรือ ง. หน้าคำตอบที่ถูกต้อง หรือเขียนตอบในที่ว่างที่กำหนดให้ ใช้เวลา ๙๐ นาที

บทอ่านที่ ๑ (คะแนนเต็ม ๘ คะแนน)

อ่านบทอ่านต่อไปนี้ และตอบคำถาม ข้อ ๑ - ๕

ตุ้มแรม : ความสมบูรณ์ในความสมบูรณ์

ตุ้มแรมเป็นเครื่องมือจับปลาจากตอกไม้ไผ่ มีความกว้างจึงตักปลาได้ปริมาณมาก และสามารถกักปลาได้นานเป็นแรมคืนแรมวัน จึงเรียกเครื่องมือนี้ว่า ตุ้มแรม

ตุ้มแรมเป็นลักษณะหนึ่งของตุ้ม ตุ้มมีหลายชนิด แตกต่างกันในขนาด รูปทรง ตลอดจนสถานที่ใช้ อาทิ ตุ้มบอง คล้ายอีจู้ แต่บ่องกว่า โดยบ่องชัดเจนที่ส่วนล่าง ใช้ตามแอ่งน้ำและตามหุบเขา ตุ้มข้อง ทรงแบบตะข้อง ก้านสี่เหลี่ยมจัตุรัสปากแคบอย่างคอกหม้อดิน ตักปลาน้ำตื้น ตุ้มปากแตร เป็นทรงปากแตร ก้านเป็นปี่บ หรือสานทรงสี่เหลี่ยมด้านเท่า เป็นต้น

ตุ้มแรมตักได้ปลาตูกเป็นส่วนมาก ใช้ตามหนอง บึง คลอง ป่าหญ้า ป่าข้าว โดยวางบริเวณที่น้ำไม่ท่วมตุ้ม การใช้ตุ้มต่าง ๆ คล้ายกันตรงวิธีเอาซี่ควายหรือดินโคลนทาตุ้มให้ทั่ว ตากจนซี่ควายหรือดินโคลนเกาะตัวและแห้ง เอาเหยื่อห่อผ้าขาวบางเอาเชือกมัดจากฝาตุ้มห้อยลงมาเกือบถึงงาเหยื่อที่ใช้ เช่น ดินรังปลวก รังมดแดง รำข้าว ถ้าตั้งใจตักปลาตูกใช้เหยื่อกลิ่นแรงอย่างเนื้อควาย หมักกระดูกวัวกระดูกควาย หรือหัวปลาเน่า นำตุ้มไปวางตามแหล่งน้ำที่สังเกตเห็นปลาชุกชุม ให้ส่วนที่กว้างที่สุดของตุ้มอยู่บนผิวน้ำ เพื่อให้ปลาได้โผล่มาหายใจได้ ส่วนของตุ้มที่เหนือน้ำขึ้นมา ให้เอาซี่หญ้าหมกคลุมไว้ เพื่อให้ตุ้มไม่ถูกแดดเผา และพรางเครื่องมือจากสายตาคคนที่คอยลักลอบเอาปลาไป

เมื่อตุ้มถูกน้ำ ซี่ควาย หรือซี่โคลนที่ทาไว้เริ่มแตกตัว ก็จะส่งกลิ่นกระจายออกมา ปลาได้กลิ่นก็จะเสือกไล่ตัวผ่านเข้าไปในตุ้ม เพื่อตอดเหยื่อในห่อผ้า ทำให้กลิ่นเหยื่อโชยออกมามากขึ้น และเหยื่ออยู่ได้นานวัน ไม่ถูกกิน เพราะห่อผ้าไว้นั่นเอง

ปลาตูกจะมาถึงเหยื่อควา ๆ ก่อนปลาอื่น เวลาตอดเหยื่อจะมีเสียงดัง “จู้บจู้บ” บวกกับเสียงตีน้ำ มีผลให้ปลาตัวอื่น ตลอดจนปลาอื่น ๆ เช่น ปลาช่อน ปลาหมอ ปลาเขยง โดยเฉพาะปลาตูดตามเข้ามา การใช้ตุ้มคราวหนึ่ง ๆ ตักปลาได้ ๓ - ๔ กิโลกรัมเป็นอย่างน้อย และอาจตักได้มากถึง ๑๐ กิโลกรัม หรือมากถึงขนาดล้นฝาตุ้มก็มี เมื่อคะเนว่าได้ปลาพอที่จะเก็บกู้แล้ว จึงเปิดฝาด้านบนเทปลาออก คนใช้ตุ้มจะคัดปลาที่ฟุ้งติดเครื่องมือใส่ไปในตุ้มสัก ๒ - ๓ ตัว ปลาพวกนี้จะทำเสียงดัง แล้วเรียกปลาตัวใหม่ ๆ เข้ามาติดเครื่องมืออีก คล้ายกับการใช้ “นางนกต่อ” ในเครื่องมือตักนก

เครื่องมืออย่างตุ้มแรมที่ใหญ่โต ใช้งานได้นาน และใช้งานสืบเนื่องมาจนปัจจุบัน จึงไม่ใช่ความสมบูรณ์ของรูปร่าง แต่เป็นความสมบูรณ์ในวิถีคิด และเป็นความสมบูรณ์ที่ได้รู้จากที่ไม่เคยรู้

ปรับจาก พรศิริ บุรณเขตต์. (๒๕๔๙). ตุ้มแรม : ความสมบูรณ์ในความสมบูรณ์

ในนิตยสารศิลปวัฒนธรรม,ปีที่ ๒๗ (๑๑), ๖๐ - ๖๑.

๑. ข้อใดไม่ตรงกับการใช้ตุ้มแรมดักปลา (๑ คะแนน)
 - ก. วางตามแอ่งน้ำและตามหุบเขา
 - ข. วางตุ้มโดยใส่ปลาเป็น ๆ ลงไปในตุ้มด้วย ๒ - ๓ ตัว
 - ค. วางค้ำคั้นไว้ตามหนอง บึง คลอง ในบริเวณที่น้ำไม่ท่วมตุ้ม
 - ง. วางตามแหล่งน้ำที่มีปลาชุกชุม ให้ส่วนที่กว้างที่สุดของตุ้มอยู่บนผิวน้ำ
๒. หากบ้านของนักเรียนอยู่ริมแม่น้ำที่มีปลาชุกชุม แต่ไม่มีการเลี้ยงควายหรือสัตว์กินพืช นักเรียนจะเลือกตุ้มชนิดใด และใช้อะไรแทนซี่ควาย (๒ คะแนน)
๓. เพราะเหตุใดผู้เขียนจึงเปรียบเทียบปลาเป็น “นางนกต่อ” (๒ คะแนน)
๔. “การใช้ตุ้มคราวหนึ่ง ๆ ดักปลาได้ ๓ - ๔ กิโลกรัมเป็นอย่างน้อย และดักได้มากถึง ๑๐ กิโลกรัม ปลาเยอะมากขนาดที่ขึ้นล้นฝาดตุ้มก็มี” ตรงกับสำนวนไทยในข้อใด (๑ คะแนน)
 - ก. จับปลาสองมือ
 - ข. ปลาหมอตายเพราะปาก
 - ค. ในน้ำมีปลา ในนามีข้าว
 - ง. น้ำมาปลากินมด น้ำลตมดกินปลา
๕. ความสมบูรณ์ในวิธีคิดของ “ตุ้มแรม” ในบทอ่าน หมายถึงอะไร (๒ คะแนน)

บทอ่านที่ ๒ (คะแนนเต็ม ๕ คะแนน)

อ่านบทอ่านต่อไปนี้ และตอบคำถาม ข้อ ๖ - ๘

ผู้สื่อข่าวรายงานว่า นายแพทย์อายุรศาสตร์ท่านหนึ่ง ได้โพสต์ข้อความในเฟซบุ๊กส่วนตัวเตือนกรณีที่มีการแชร์ข้อมูลในโลกออนไลน์กันอย่างกว้างขวาง เรื่อง “มะนาวสามารถแก้พิษงูได้” ว่ามะนาวไม่ได้แก้พิษงู โดยอธิบายว่า เวลาถูกกัด งูอาจไม่ไช่งูพิษ หรือถ้าเป็นงูพิษกัด งูก็ได้ปล่อยพิษเต็มที่ทุกครั้ง เวลาไปโรงพยาบาล คนส่วนมากแค่นอนดูอาการ ถ้ามีอาการของพิษงูรุนแรง จึงทำการรักษาในกรณีแบบนั้น จะใช้มะนาว มะกรูด มะเฟือง มะไฟ มะระ หรือมะยม ก็หายได้เหมือนกัน เพราะไม่ว่าจะทำอย่างไรก็หาย แต่ถ้าหากเป็นงูเห่า หรืองูที่มีพิษกัด แล้วปล่อยพิษเต็มที่ พิษงูแล่นเข้าสู่หัวใจอย่างรวดเร็ว หากมัวเสียเวลาหามะนาวมาคั้นดื่ม คนไข้ก็อาจหยุดหายใจ และตายระหว่างนำส่งโรงพยาบาลได้

ปรับจาก <https://health.kapook.com/view145760.html>

๖. ใจความสำคัญของบทอ่านนี้ตรงกับข้อใด (๑ คะแนน)
 - ก. อันตรายของพิษงู
 - ข. มะนาวไม่ได้แก้พิษงู
 - ค. การปฐมพยาบาลผู้ถูกงูกัด
 - ง. โทษของการส่งต่อข้อมูลผิด
๗. หากพบคนนำน้ำมะนาวมาให้ผู้ที่ถูกงูกัดดื่ม นักเรียนควรให้ความช่วยเหลืออย่างไร (๒ คะแนน)
๘. หากนักเรียนแชร์ข้อมูลเรื่อง “น้ำมะนาวสามารถแก้พิษงูได้” ไป แล้วอ่านพบบทอ่านนี้ภายหลัง นักเรียนจะอย่างไร (๒ คะแนน)

บทอ่านที่ ๓ (คะแนนเต็ม ๔ คะแนน)

อ่านบทอ่านต่อไปนี้ และตอบคำถาม ข้อ ๙ - ๑๑

มัคคุเทศก์

มัคคุเทศก์ คือ ผู้ที่มีอาชีพนำนักท่องเที่ยวหรือผู้เดินทางไปยังสถานที่ต่าง ๆ ตามแผนการทัศนจรของบริษัทนำเที่ยว หรือความต้องการของนักท่องเที่ยว โดยให้ความรู้เกี่ยวกับสถานที่นั้น ๆ ด้วยการอธิบายบรรยาย ข้อมูลสำคัญ ๆ ด้านภูมิศาสตร์ ประวัติศาสตร์ วัฒนธรรม จารีตประเพณี ความเป็นอยู่ของคนในท้องถิ่น ธรรมชาติ สิ่งแวดล้อม และเกร็ดความรู้ต่าง ๆ ที่น่าสนใจ เป็นภาษาไทยหากเป็นนักท่องเที่ยวไทย และหากเป็นนักท่องเที่ยวต่างชาติ ก็ใช้ภาษาอังกฤษหรือภาษาประจำชาติของนักท่องเที่ยว ผู้ปฏิบัติงานจึงต้องศึกษา ค้นคว้า หาข้อมูลต่าง ๆ จากหนังสือ เอกสาร และแหล่งข้อมูลต่าง ๆ เพื่อวางแผนกำหนดเส้นทางการเดินทางให้เหมาะสมกับฤดูกาล และระยะเวลาที่เดินทาง

นอกจากนั้น มัคคุเทศก์ยังต้องทำหน้าที่ติดต่อสถานที่พักและสถานที่รับประทานอาหาร สํารวจจุดแวะพัก ร้านอาหารของที่ระลึกประจำท้องถิ่น และจัดเตรียมยาสามัญและชุดปฐมพยาบาล สำหรับใช้ในการเดินทางให้พร้อม ขณะเดินทางนำเที่ยว ก็ต้องดูแลผู้เดินทางให้ได้รับความสะดวกสบาย ปลอดภัย และรู้จักผ่อนหนักผ่อนเบา กับความต้องการของนักท่องเที่ยวที่ตนดูแลรับผิดชอบให้ได้รับการบริการที่ดี รวมทั้งได้ความรู้ ความเข้าใจ และประสบการณ์ตรงที่ดีจากการเดินทางด้วย

๙. ข้อใดไม่ใช่หน้าที่ของมัคคุเทศก์นำเที่ยว (๑ คะแนน)

- ก. อำนวยความสะดวกสบายและความปลอดภัย
- ข. เตรียมเสื้อผ้าและยาประจำตัวให้นักท่องเที่ยว
- ค. ให้ความรู้ต่าง ๆ เกี่ยวกับสถานที่ที่ไปเยี่ยมชม
- ง. สร้างประสบการณ์การเดินทางที่น่าประทับใจ

๑๐. นักเรียนคิดว่า วิชาอะไรบ้างที่มีเนื้อหาสาระเกี่ยวข้องกับการเตรียมตัวเป็นมัคคุเทศก์
ในอนาคต ให้ตอบมา ๒ วิชา (๒ คะแนน)

๑๑. ใช้บทอ่านข้างต้น พิจารณาข้อความต่อไปนี้ว่า “เป็นความจริง” หรือ “ไม่เป็นความจริง” (๑ คะแนน)

- ข้อความที่เป็นความจริง ให้เขียนเครื่องหมาย X ในช่อง จริง
- ข้อความที่ไม่เป็นความจริง ให้เขียนเครื่องหมาย X ในช่อง ไม่จริง

ข้อ	ข้อความ	จริง	ไม่จริง
๑.	บทอ่านนี้ให้ข้อมูลเบื้องต้นเกี่ยวกับการประกอบอาชีพมัคคุเทศก์
๒.	บทอ่านนี้มุ่งชักชวนให้นักเรียนสนใจและเลือกประกอบอาชีพมัคคุเทศก์
๓.	มัคคุเทศก์ต้องมีมนุษยสัมพันธ์ดี ดูแลเอาใจใส่นักท่องเที่ยวให้พอใจในบริการ
๔.	มัคคุเทศก์ต้องเป็นผู้ที่มีทั้งความรู้เกี่ยวกับการท่องเที่ยวทักษะการสื่อสาร และความรักในบริการ

บทอ่านที่ ๔ (คะแนนเต็ม ๒ คะแนน)
 อ่านบทอ่านต่อไปนี้ และตอบคำถาม ข้อ ๑๒ - ๑๓

www.kapook.com

Single Gateway

(ซิงเกิล เกตเวย์)
คืออะไร?

Gateway เป็นเหมือนประตูเชื่อมต่ออินเทอร์เน็ต ระหว่างเครือข่ายหนึ่งไปยังอีกเครือข่ายหนึ่ง ไปจนถึง ครอบคลุมทั่วโลก ซึ่งปัจจุบันในไทยมี Gateway กว่า 10 แห่ง

อินเทอร์เน็ตปัจจุบัน

ประเทศที่ใช้ Single Gateway

จีน เกาหลีเหนือ

แถบตะวันออกกลาง ลาว

Single Gateway คือการเชื่อมต่ออินเทอร์เน็ตผ่านประตูบานเดียว ซึ่งข้อมูลทั้งหมดต้องไหลผ่านช่องทางนี้

1 รัฐบาลสามารถคัดกรอง และควบคุมการเข้าถึง อินเทอร์เน็ตของคนในประเทศ

2 ยากต่อการก่อการร้าย

3 ป้องกันการเข้าเว็บไซต์ ผิดกฎหมาย เช่น เว็บไซต์ลามก อนาจาร เว็บไซต์การพนัน ฯลฯ

1

2

3

4

5

6

1 เสียสิทธิเสรีภาพด้านข้อมูลส่วนตัว ของผู้ใช้

2 อาจทำให้อินเทอร์เน็ตช้าลง

3 หากเกตเวย์ล่ม อินเทอร์เน็ตก็อาจล่ม ทั้งประเทศ

4 ถูกจำกัดการเข้าถึงข้อมูลต่างประเทศ

5 มีค่าใช้จ่ายสูงมาก

6 ต่างชาติสิงเลที่จะเข้ามาลงทุนในไทย ทำให้ยากที่จะเป็นศูนย์กลางเศรษฐกิจ ดิจิทัลของอาเซียน

← **ข้อดี** **ข้อเสีย** →

Single Gateway

ข้อมูลจาก ThaiPBS, Telecomjournalthailand.com, รายการเรื่องเล่าเช้านี้

๑๒. ข้อใดต่อไปนี้อีกกล่าวถึงข้อเสียของ Single Gateway ได้ถูกต้อง (๑ คะแนน)

- ก. ทำให้อินเทอร์เน็ตช้าลงและล่มทั้งประเทศได้
- ข. ช่วยป้องกันการเข้าเว็บไซต์ผิดกฎหมาย ลามก อนาจาร
- ค. รัฐบาลสามารถคัดกรองการเข้าถึงอินเทอร์เน็ตในประเทศ
- ง. รัฐบาลสามารถคัดกรองการเข้าถึงอินเทอร์เน็ตของต่างประเทศ

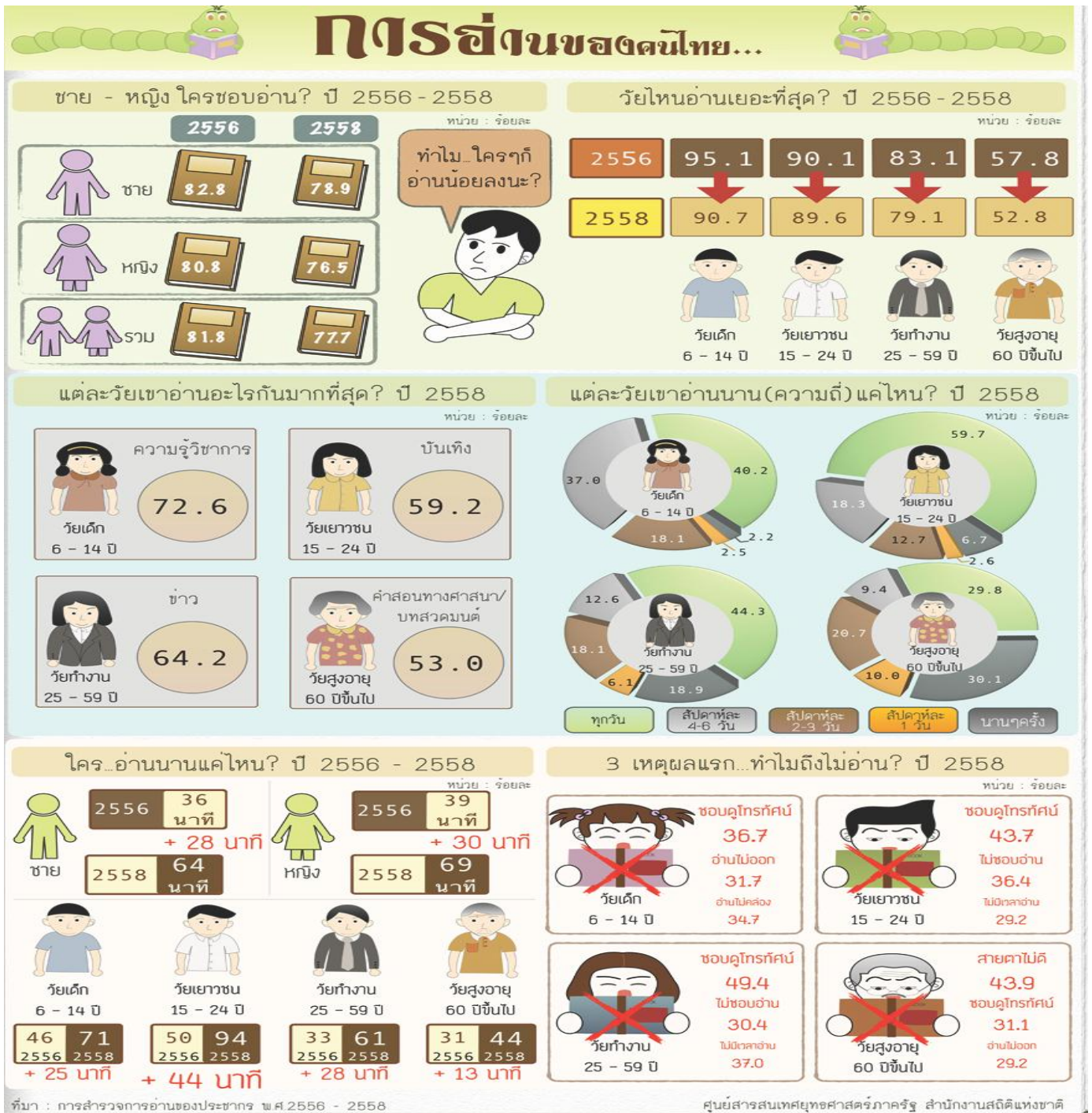
๑๓. ใช้บทอ่านข้างต้น พิจารณาข้อความต่อไปนี้ว่า “เป็นความจริง” หรือ “ไม่เป็นความจริง” (๑ คะแนน)

ข้อความที่เป็นความจริง ให้เขียนเครื่องหมาย X ในช่อง จริง
 ข้อความที่ไม่เป็นความจริง ให้เขียนเครื่องหมาย X ในช่อง ไม่จริง

ข้อ	ข้อความ	จริง	ไม่จริง
๑.	ปัจจุบันประเทศไทยมีการเริ่มใช้อินเทอร์เน็ตแบบซิงเกิลเกตเวย์ แล้ว
๒.	ค่าใช้จ่ายในการใช้อินเทอร์เน็ตแบบซิงเกิลเกตเวย์สูง และผู้ใช้ขาดความเป็นส่วนตัวด้านข้อมูล
๓.	แผนทีในบทความแสดงว่า ไม่มีประเทศใดเลยในทวีปยุโรป ที่ใช้อินเทอร์เน็ตแบบซิงเกิลเกตเวย์
๔.	การใช้อินเทอร์เน็ตแบบซิงเกิลเกตเวย์ ทำให้ประเทศ เป็นศูนย์กลางเศรษฐกิจดิจิทัลของภูมิภาคได้ไม่ยาก

บทอ่านที่ ๕ (คะแนนเต็ม ๕ คะแนน)

อ่านบทอ่านต่อไปนี และตอบคำถาม ข้อ ๑๔ - ๑๖



๑๔. ปี พ.ศ. ๒๕๕๖ - ๒๕๕๘ คนที่อ่านหนังสือเป็นประจำทุกวัน อยู่ในวัยใดมากที่สุด (๑ คะแนน)

๑๕. ในปี พ.ศ. ๒๕๕๘ คนในวัยเด็ก อายุ ๖ - ๑๔ ปี อ่านหนังสือประเภทใดมากที่สุด
นักเรียนคิดว่าเป็นเพราะเหตุใด (๒ คะแนน)

๑๖. นอกเหนือจากการอ่านหนังสือเรียนหรือหนังสือความรู้วิชาการ นักเรียนควรอ่านบทอ่าน
ประเภทใดเพิ่มเติมอีกบ้าง ให้ระบุมา ๑ ประเภท พร้อมแสดงเหตุผลประกอบ (๒ คะแนน)
บทอ่านที่ ๖ (คะแนนเต็ม ๗ คะแนน)

คติไตรภูมิกับการสร้างพระเมรุและพระเมรุมาศ

การก่อสร้างพระเมรุนอกจากจะมีหน้าที่หลัก คือ รองรับการพระราชพิธีที่จะเกิดขึ้นแล้ว ยังเป็นการจำลองภาพของเขาศุเมรุ ซึ่งในคัมภีร์ของศาสนากล่าวว่าเป็น “ศูนย์กลางของจักรวาล” ดังนั้น ความยิ่งใหญ่ของพระเมรุจึงแสดงถึงนัยการเป็นใจกลางของสรรพสิ่ง และนัยการก่อสร้างที่มุ่งหมายให้พระเมรุมีความสูงใหญ่ประดุจขุนเขาที่กล่าวถึงในวรรณกรรม (สุเมธ ชุมสาย ณ อยุธยา. ๒๕๒๘ : ๖๔)

การจำลองสมมุติบรรพตตามคติความเชื่อเรื่องไตรภูมิ ภูมิจักรวาล และโลกสัณฐาน โดยมีเขาศุเมรุเป็นแกนกลางของสรรพสิ่งมาสร้างพระเมรุ ย่อมแสดงความหมายเชิงสัญลักษณ์แห่งสถาบันพระมหากษัตริย์ ซึ่งถือว่าเขาศุเมรุเป็นศูนย์กลางจักรวาลตามคติพราหมณ์และพุทธ กล่าวคือ เป็นที่ประทับของเหล่าเทพเจ้าและเทวดาทั้งหลาย

ยอดเขาศุเมรุนั้นเป็นที่ตั้งแห่งสวรรค์ชั้นดาวดึงส์หรือเทวโลก อันมีเทวสภาพที่มีผู้ปกครองสูงสุด คือ พระอินทร์ สามารถโยงเข้ากับคติของพระนามพระมหากษัตริย์ผู้เป็น “อินทราชา” ... อีกทั้งยังเกี่ยวข้องกับพระวิษณุหรือพระนารายณ์ เทพเจ้าสูงสุดผู้สืบทอด ๓ เกษียรสมุทร ผู้รักษาและคุ้มครองโลกตามคติความเชื่อในเรื่อง “รามราชา” แสดงให้เห็นว่า การที่พระศพหรือพระบรมศพได้รับอัญเชิญมากระทำพิธีที่พระเมรุ ก็เปรียบเสมือนพระอินทร์ และ/หรือเทพเจ้าองค์ต่าง ๆ ขณะเดียวกันนั้น การถวายพระเพลิงพระบรมศพ ณ พระเมรุ ย่อมเป็นการสื่อความหมายในแง่หนึ่งว่า กษัตริย์ผู้สวรรคตนั้นได้เสด็จสู่เทวพิภพ ณ ดินแดนเขาศุเมรุ อันเป็นที่ประทับเดิม ก่อนจุติจากสวรรค์แล้วเสด็จลงมาประทับยังโลกมนุษย์

การตีความจักรวาลคติและถ่ายทอดออกมาเป็นมณฑลพิธี รวมไปถึงลักษณะทางสถาปัตยกรรมยังอ้างอิงไปถึงแนวคิดและคติที่เกี่ยวข้องกับดินแดนบริเวณเขาศุเมรุ ไม่ว่าจะเป็นทิวเขาสัตบริภัณฑ์ ดินแดนของเทพ อสูร ครุฑ นาค และป่าหิมพานต์อันเป็นที่อยู่ของวิทยาศร คนธรรพ์ กินนร และสัตว์หิมพานต์อื่น ๆ มาอยู่รายรอบพระเมรุมาศ หรือแม้กระทั่งเมรุทิศทั้ง ๔ ก็เปรียบเสมือนทวีปทั้ง ๔ ที่อยู่โดยรอบเขาศุเมรุนั่นเอง

ตัดตอนจากบทความเรื่อง “คติไตรภูมิกับการสร้างพระเมรุและพระเมรุมาศ” ของ ณรงค์กรณ รอดทรัพย์ และคณะ

<https://www.finearts.go.th/promotion/files/266/ConceptTraiBhum.pdf>

๑๗. ข้อใดกล่าวไม่ถูกต้องตามข้อมูลที่ปรากฏในบทอ่าน (๑ คะแนน)

- ก. เป็นเขาพระสุเมรุจำลอง
- ข. เป็นสัญลักษณ์แทนศูนย์กลางของจักรวาล
- ค. เป็นนัยแสดงความยิ่งใหญ่ของสถาปัตยกรรมไทย
- ง. เป็นที่ประกอบพระราชพิธีถวายพระเพลิงพระบรมมหากษัตริย์

๑๘. ข้อใดคือใจความสำคัญของบทอ่านข้างต้น (๑ คะแนน)

- ก. คติเรื่องอินทราชา เทวราชา และรามราชากับพระมหากษัตริย์ไทย
- ข. การตีความจักรวาลคติเพื่อถ่ายทอดเป็นพระเมรุมาศและมณฑลพิธี
- ค. ความเชื่อเรื่องเขาพระสุเมรุ สัตตบริภันท์ และหิมพานต์กับพระราชพิธีถวายพระเพลิง
- ง. การถวายพระเพลิงพระบรมศพ ณ พระเมรุมาศสื่อถึงการเสด็จกลับสู่เทวพิภพ
ณ เขาพระสุเมรุ

๑๙. เพราะเหตุใดจึงใช้ชื่อเขาพระสุเมรุมาเป็นชื่อเรียก “พระเมรุ” หรือ “พระเมรุมาศ”
(๒ คะแนน)

๒๐. นักเรียนคิดว่า เมรุตามวัดทั่วไป มีที่มาจากเขาพระสุเมรุด้วยใช่หรือไม่ เพราะเหตุใด
(๒ คะแนน)

๒๑. ใช้บทอ่านข้างต้น พิจารณาข้อความต่อไปนี้ว่า “ถูกต้อง” หรือ “ไม่ถูกต้อง” (๑ คะแนน)

- ข้อความที่ถูกต้อง ให้เขียนเครื่องหมาย X ในช่อง ถูกต้อง
- ข้อความที่ไม่ถูกต้อง ให้เขียนเครื่องหมาย X ในช่อง ไม่ถูกต้อง

ข้อ	ข้อความ	ถูกต้อง	ไม่ถูกต้อง
๑.	ครุฑและนาคนับเป็นสัตว์ที่อยู่ในป่าหิมพานต์ที่ยิ่งใหญ่
๒.	พระนามของพระมหากษัตริย์มีที่มาจากคติความเชื่อเรื่อง พระอินทร์และพระราม
๓.	ยอดเขาพระสุเมรุเป็นที่ตั้งของสวรรค์ชั้นดาวดึงส์ มีผู้ปกครอง คือ พระนารายณ์
๔.	การตายหรือหมดบุญ หากเป็นเทพ ใช้คำว่า “จติ” หากเป็น กษัตริย์ ใช้ “สวรรคต”

บทอ่านที่ ๗ (คะแนนเต็ม ๕ คะแนน)

ใช้บทอ่านต่อไปนี้ตอบคำถามข้อ ๒๒ - ๒๕

ภาพความแห้งแล้งของดาวเคราะห์สีแดง คือ ภาพที่คั่นตาของดาวอังคาร แต่ย้อนกลับไปราว ๓,๕๐๐ ล้านปีก่อน ดาวอังคารปกคลุมด้วยมหาสมุทรและชั้นบรรยากาศที่อบอุ่นไม่ต่างจากโลกของเรา

ย้อนกลับไปเมื่อ ๔,๕๐๐ ล้านปีก่อน เมื่อระบบสุริยะจักรวาลของเราถือกำเนิดขึ้น โลกและดาวอังคารก่อตัวขึ้นพร้อม ๆ กันด้วยสารประกอบเดียวกันอย่าง คาร์บอน ไนโตรเจน ออกซิเจน แต่สิ่งหนึ่งที่ต่างกันก็คือขนาด หากเทียบกันแล้วดาวอังคารมีขนาดเพียงลูกซอฟต์บอลเท่านั้น ในขณะที่โลกมีขนาดเท่าลูกโบว์ลิ่ง นั่นหมายความว่าที่ดาวเคราะห์ทั้งสองดวงจะเย็นตัวลงนั้น ต้องใช้เวลาที่ต่างกันมาก เมื่อดาวอังคารเย็นตัวลงแล้ว โลกของเรายังเต็มไปด้วยหินร้อนหลอมละลายอยู่เลย

ความแตกต่างอีกประการหนึ่งก็คือ ดาวอังคารไม่มีสนามแม่เหล็กที่คอยปกป้องตัวมันเช่นโลก นั่นทำให้ลมสุริยะจากดวงอาทิตย์ปะทะเข้ากับดาวอังคารตลอดเวลา และพัดพาเอาโมเลกุลขนาดเล็กออกไป จึงทำให้ดาวอังคารค่อย ๆ สูญเสียมหาสมุทรไป เวลาผ่านไปหลายล้านปี ในที่สุดดาวอังคาร ก็มีสภาพดังที่เราเห็นในปัจจุบัน

ข้อมูลจาก เนชั่นแนลจีโอกราฟฟิก

<http://www.nghai.com/science/5803/why-marss-ocean-disappeared/>

๒๒. เพราะเหตุใด ดาวอังคารจึงเป็นดาวเคราะห์สีแดงที่แห้งแล้ง ไม่มีมหาสมุทรและชั้นบรรยากาศ

(๑ คะแนน)

- ก. ดาวอังคารสูญเสียมหาสมุทร เพราะดวงอาทิตย์แผดเผา ชั้นบรรยากาศจึงสูญหายไปด้วย
- ข. ดาวอังคารไม่มีหินหลอมละลายเหลืออยู่ใต้พื้น ทำให้ดาวเยือกแข็ง จึงสูญเสียมหาสมุทร และชั้นบรรยากาศถูกทำลาย
- ค. ดาวอังคารมีขนาดเล็ก ทำให้เย็นตัวลงเร็วมาก จนทำให้ไม่เหลือสารประกอบต่าง ๆ จึงสูญเสียมหาสมุทรและชั้นบรรยากาศ
- ง. ดาวอังคารไม่มีสนามแม่เหล็ก ทำให้ลมสุริยะพัดพาเอาโมเลกุลขนาดเล็กออกไป ทำให้สูญเสียมหาสมุทรและชั้นบรรยากาศ

๒๓. ดาวอังคารไม่มีมหาสมุทรและชั้นบรรยากาศมานานเพียงใดแล้ว (๑ คะแนน)

- ก. ราวหลายล้านปีก่อน
- ข. ราว ๑,๐๐๐ ล้านปีก่อน
- ค. ราว ๓,๕๐๐ ล้านปีก่อน
- ง. ราว ๔,๕๐๐ ล้านปีก่อน

๒๔. ข้อใดคือใจความสำคัญของบทอ่านข้างต้น (๑ คะแนน)

- ก. ความแตกต่างระหว่างโลกและดาวอังคาร
- ข. สาเหตุที่ดาวอังคารแห้งแล้งและเป็นสีแดง
- ค. ความเปลี่ยนแปลงของโลกและดาวอังคาร
- ง. ปรากฏการณ์ที่เกิดขึ้นกับโลกและดาวอังคาร

๒๕. ในอนาคต โลกจะสูญเสียมหาสมุทรได้หรือไม่ เพราะเหตุใด (๒ คะแนน)