



**เครื่องมือวัดและประเมินผล**  
**“การรู้เรื่องการอ่าน (Reading Literacy)**  
**ตามแนวทางการประเมินผลนักเรียนร่วมกับนานาชาติ PISA”**  
**(ฉบับนักเรียน)**

**ชั้นมัธยมศึกษาปีที่ ๑**  
**ภาคเรียนที่ ๑ : มิถุนายน ๒๕๖๑**

สถาบันภาษาไทย สำนักวิชาการและมาตรฐานการศึกษา  
สำนักงานคณะกรรมการการศึกษาขั้นพื้นฐาน  
กระทรวงศึกษาธิการ  
สงวนลิขสิทธิ์

## คำชี้แจง

ให้นักเรียนอ่านบทอ่านที่กำหนดให้แล้วตอบคำถาม โดยเขียนเครื่องหมาย X ทับตัวอักษร ก. ข. ค. หรือ ง. หน้าคำตอบที่ถูกต้อง หรือเขียนตอบในที่ว่างที่กำหนดให้ ใช้เวลา ๖๐ นาที

บทอ่านที่ ๑ (คะแนนเต็ม ๗ คะแนน)

อ่านบทอ่านต่อไปนี้ แล้วตอบคำถาม ข้อ ๑ - ๕

### ชีวประวัติสี่บ นาคะเสถียร

#### ประวัติการศึกษา

สี่บได้เข้าศึกษาชั้นประถมศึกษาตอนต้นที่โรงเรียนประจำจังหวัดปราจีนบุรี เมื่อจบชั้นประถมศึกษาปีที่ ๔ ได้ไปศึกษาต่อที่โรงเรียนเซนต์หลุยส์ จังหวัดฉะเชิงเทรา หลังจากนั้นได้เข้าศึกษาต่อที่คณะวนศาสตร์ มหาวิทยาลัยเกษตรศาสตร์ ต่อมาได้ทำงานที่สวนสาธารณะของการเคหะแห่งชาติ สี่บเข้าศึกษาในระดับปริญญาโท สาขาวิชานวนวัฒนวิทยา ที่คณะวนศาสตร์ มหาวิทยาลัยเกษตรศาสตร์ ได้เริ่มชีวิตข้าราชการที่กองอนุรักษ์สัตว์ป่า กรมป่าไม้ ต่อมาในปี พ.ศ. ๒๕๒๒ สี่บได้รับทุนการศึกษาจากบริติชเคาน์ซิลเรียนต่อในระดับปริญญาโทอีกครั้งในสาขาอนุรักษ์วิทยา ที่มหาวิทยาลัยลอนดอนในอังกฤษ สี่บได้ผลิตงานวิจัยเกี่ยวกับสัตว์ป่าออกมามากมาย ตั้งแต่การสำรวจติดตามชนิดและพฤติกรรมการทำรังของนกสำรวจแหล่งอาศัยของกวางผา ค้นหาและศึกษาพฤติกรรมของเลียงผา มาจนถึงการสำรวจศึกษาสภาพทางนิเวศของป่าห้วยขาแข้งและทุ่งใหญ่นเรศวร

สี่บเลือกจบชีวิตลงเข้ามาเมื่อวันที่ ๑ กันยายน พ.ศ. ๒๕๓๓ โดยได้ส่งเสียลูกน้องคนสนิท และเขียนจดหมายเพื่อส่งเสียภาระรับผิดชอบและทรัพย์สินส่วนตัวที่ค้างค้าง รวมถึงมอบหมายเครื่องใช้และอุปกรณ์ในการศึกษาวิจัยด้านสัตว์ป่า ให้สถานีวิจัยสัตว์ป่าเขานางรำ ตั้งศาลเพื่อแสดงความคารวะต่อดวงวิญญาณของเจ้าหน้าที่ ซึ่งพลีชีพรักษาป่าห้วยขาแข้ง แล้วสวดมนต์ไหว้พระจนจิตใจสงบเสียงป็นดังขึ้นนัดหนึ่งในราวป่าลึก ที่ห้วยขาแข้ง สี่บ นาคะเสถียร ได้จบชีวิตของเขาลง แต่กลับสร้างจุดเริ่มต้นของ "ตำนานนักอนุรักษ์ไทย สี่บ นาคะเสถียร ผู้ที่รักป่าไม้ สัตว์ป่าและธรรมชาติ ด้วยกายและใจ"

การจากไปของ สี่บ นาคะเสถียร ได้สร้างความสะเทือนใจต่อผู้คนที่รักธรรมชาติ และแสวงหาความเป็นธรรมในสังคม ทั้งนี้เพราะว่าในยามที่ยังมีชีวิตอยู่ สี่บมิได้เป็นเพียงข้าราชการอาชีพที่มีภาระงานเกี่ยวกับการพิทักษ์ป่า และสัตว์ป่าเท่านั้น หากเป็นผู้นำคนสำคัญของขบวนการอนุรักษ์ธรรมชาติในประเทศไทย เป็นผู้ที่เคยต่อสู้เพื่อปกป้องรักษาทรัพยากรป่าไม้และสิ่งแวดล้อมทางธรรมชาติโดยไม่คำนึงถึงภัยอันตราย การจากไปของเขานับเป็นความสูญเสียครั้งยิ่งใหญ่

ปรับจาก [http://www.ku.ac.th/kunews/news52/8/sueb/history\\_sueb.html](http://www.ku.ac.th/kunews/news52/8/sueb/history_sueb.html)

๑. ข้อใดไม่เกี่ยวข้องกับสี่บ นาคะเสถียร (๑ คะแนน)

- เป็นนักต่อสู้เพื่อปกป้องผืนป่า
- จบคณะวนศาสตร์ มหาวิทยาลัยเกษตรศาสตร์
- เสียชีวิตจากการถูกลอบข่มขืนขณะปฏิบัติหน้าที่ที่ป่าห้วยขาแข้ง
- ทำวิจัยเกี่ยวกับสัตว์ป่าและสำรวจศึกษาสภาพทางนิเวศของป่าห้วยขาแข้งและทุ่งใหญ่นเรศวร

๒. ข้อใดไม่ใช่ข้อคิดที่ได้จากการจากไปของสี่บ นาคะเสถียร (๑ คะแนน)

- ก. การเสียสละชีวิตทำให้คนรุ่นหลังได้จดจำ
- ข. ป่าไม้และสัตว์ป่าเป็นทรัพยากรที่มีค่าของประเทศ
- ค. ทุกคนต้องรับผิดชอบต่อหน้าที่อย่างเต็มความสามารถ
- ง. หน่วยงานราชการเห็นความสำคัญของการอนุรักษ์ป่าไม้

๓. การทำงานของสี่บ นาคะเสถียร สอดคล้องกับสำนวนใดมากที่สุด (๑ คะแนน)

- ก. จับเสือมือเปล่า
- ข. หนักเอาเบาสู้
- ค. อาบเหงื่อต่างน้ำ
- ง. ปิดทองหลังพระ

๔. จากกรณีการเสียชีวิตของสี่บ นาคะเสถียร ให้แก่งคิดกับนักเรียนอย่างไร (๒ คะแนน)

๕. ใจความสำคัญของบทอ่านนี้คืออะไร (๒ คะแนน)

**บทอ่านที่ ๒** (คะแนนเต็ม ๘ คะแนน)

**อ่านบทอ่านต่อไปนี้ แล้วตอบคำถาม ข้อ ๖ - ๑๐**



ประกาศกรมอุตุนิยมวิทยา

เรื่อง ฝนตกหนักบริเวณภาคใต้และคลื่นลมแรงบริเวณอ่าวไทย

ฉบับที่ ๑ (๓๘/๒๕๖๐)

ในวันที่ ๑๕ มกราคม ๒๕๖๐ บริเวณความกดอากาศสูงกำลังปานกลางจากประเทศจีนแผ่ลงมาปกคลุมประเทศไทยตอนบน ส่งผลให้มรสุมตะวันออกเฉียงเหนือที่พัดปกคลุมอ่าวไทยและภาคใต้มีกำลังแรงขึ้น ลักษณะเช่นนี้ทำให้ภาคใต้จะมีฝนเพิ่มมากขึ้น และในช่วงวันที่ ๑๖ - ๑๘ มกราคม ๒๕๖๐ จะมีฝนตกหนักบางแห่ง โดยเฉพาะบริเวณจังหวัดชุมพร สุราษฎร์ธานี นครศรีธรรมราช พัทลุง สงขลา ปัตตานี ยะลา และนราธิวาส ขอให้ประชาชนบริเวณดังกล่าวระวังอันตรายจากฝนตกหนัก ฝนที่ตกสะสม น้ำท่วมฉับพลัน น้ำป่าไหลหลาก และในพื้นที่เสี่ยงขอให้เฝ้าระวังโคลนถล่ม และติดตามข่าวพยากรณ์อากาศจากกรมอุตุนิยมวิทยาในระยะนี้อย่างใกล้ชิด

ส่วนคลื่นลมบริเวณอ่าวไทยมีกำลังแรงโดยมีคลื่นสูง ๒ - ๓ เมตร ขอให้ประชาชนที่อาศัยบริเวณชายฝั่งภาคใต้ฝั่งตะวันออกระวังอันตรายจากคลื่นลมแรงซัดเข้าหาฝั่ง ชาวเรือควรเดินเรือด้วยความระมัดระวัง และเรือเล็กงดออกจากฝั่งไว้ด้วย

ประกาศ ณ วันที่ ๑๓ มกราคม พ.ศ. ๒๕๖๐ เวลา ๑๑.๐๐ น.

กรมอุตุนิยมวิทยาจะออกประกาศฉบับต่อไปวันที่ ๑๔ มกราคม พ.ศ. ๒๕๖๐ เวลา ๑๑.๐๐ น.

๖. ประกาศข้างต้นนี้ เตือนให้ระวังฝนและคลื่นลมแรงที่จะเข้ามาในวันที่เท่าไร (๑ คะแนน)
- ก. ๑๓ มกราคม
  - ข. ๑๔ มกราคม
  - ค. ๑๕ มกราคม
  - ง. ๑๖ มกราคม
๗. ข้อใดคือวัตถุประสงค์สำคัญของประกาศฉบับนี้ (๑ คะแนน)
- ก. แจ้งเตือนน้ำท่วมบริเวณภาคใต้
  - ข. แจ้งเตือนน้ำป่าไหลหลากบริเวณภาคใต้
  - ค. แจ้งเตือนพายุและคลื่นลมบริเวณอ่าวไทย
  - ง. แจ้งเตือนภัยที่เกิดจากพายุฝนทางภาคใต้ฝั่งอ่าวไทย
๘. เพราะเหตุใดในประกาศจึงระบุว่า “ขอให้ประชาชนบริเวณดังกล่าวระวังอันตราย..... และติดตามข่าวพยากรณ์อากาศจากกรมอุตุนิยมวิทยาในระยะนี้อย่างใกล้ชิด” (๒ คะแนน)
๙. หากผู้ที่อยู่ในพื้นที่ที่จะได้รับผลกระทบจากการเปลี่ยนแปลงของสภาพอากาศตามที่ระบุในประกาศข้างต้น ไม่สนใจติดตามการแจ้งเตือนจากกรมอุตุนิยมวิทยา นักเรียนคิดว่าจะเกิดผลอย่างไรบ้าง (๒ คะแนน)
๑๐. หากนักเรียนอยู่ในพื้นที่ที่จะได้รับผลกระทบจากฝนตกหนักและคลื่นลมแรง และต้องการแจ้งเตือนให้คนในพื้นที่รับทราบและเข้าใจอันตรายที่อาจเกิดขึ้นอย่างทั่วถึงและง่ายต่อการเข้าใจ นักเรียนคิดว่ามีจะใช้วิธีการใด เพราะอะไร (๒ คะแนน)

# ไขหวัดใหญ่



## โรคไขหวัดใหญ่คืออะไร

ไขหวัดใหญ่ เกิดจากการติดเชื้อไวรัส อินฟลูเอนซา ซึ่งมีการระบาดเป็นช่วงๆ ในหน้าฝนและหน้าหนาว เป็นเชื้อที่มีโอกาสกลางพันธุ เป็นสายพันธุ์ใหม่ที่รุนแรงได้



## การติดต่อ

เชื้อไวรัสไขหวัดใหญ่สามารถแพร่กระจายเชื้อได้ทางการหายใจรดกัน การไอ จาม เชื้อจะเข้าทางเยื่อจมูก ตาและปาก หรือ จากการสัมผัส น้ำมูกน้ำลายของผู้ที่ป่วยเป็นไขหวัดใหญ่



## อาการของโรค

อาการโดยทั่วไปจะคล้ายไขหวัดจากเชื้ออื่นๆทั่วไป แต่มีโอกาสมันที่มีความรุนแรงและเกิดโรคแทรกซ้อนได้มากกว่า ระยะพักตัวของเชื้อ คือ 1-4 วัน ผู้ป่วยจะมีอาการ น้ำมูกไหล ไอ เจ็บคอ มีไข้สูง ปวดศีรษะ อ่อนเพลียง ปวดเมื่อยตามตัว แต่บางรายอาจมีอาการรุนแรง เช่น ปอดบวม และจำเป็นต้องเข้ารับการรักษาในโรงพยาบาล



## การรักษา

ไขหวัดใหญ่ที่ไม่มีภาวะแทรกซ้อนสามารถดูแลตัวเองดังนี้

- 1.นอนพักผ่อนมากๆ
- 2.ใช้ผ้าชุบน้ำเช็ดตัวเวลาที่มีไข้สูง
- 3.ดื่มน้ำ รับประทานอาหารอ่อน งดของขมๆ
- 4.ถ้ามีไข้ ควรรับประทานยา พาราเซตามอล หลีกเลี่ยงการใช้ยาแอสไพริน
- 5.งาปฏิชีวนะ แพทย์จะให้ก็ต่อเมื่อมีภาวะแทรกซ้อนจากเชื้อแบคทีเรีย เช่น น้ำมูกหรือ เสมหะเป็นสีเหลืองหรือเขียว



## ข้อแนะนำ

โรคนี้ส่วนใหญ่ให้การดูแลตามอาการก็จะหายได้เองภายใน 3-5 วัน ถ้ามีไข้เกิน 7 วัน และหากมีอาการดังต่อไปนี้ควรรีบมาพบแพทย์ทันที หายใจ หอบเหนื่อย ร่วมกับ ไอมาก อาจร่วมกับนอนราบไม่ได้ เจ็บหน้าอกมาก ร่วมกับหายใจขัด เหนื่อย



ด้วยความปรารถนาดีจาก  
สถาบันปรีชาสุนทร  
กรมควบคุมโรค กระทรวงสาธารณสุข



โทร.0-2590-3737 (เวลาราชการ) www.bamras.org

๑๑. ใช้บทอ่านข้างต้น พิจารณาข้อความต่อไปนี้ว่า ถูกต้อง หรือ ไม่ถูกต้อง (๑ คะแนน)

ข้อความที่ถูกต้อง ให้เขียนเครื่องหมาย X ในช่อง ถูกต้อง  
 ข้อความที่ไม่ถูกต้อง ให้เขียนเครื่องหมาย X ในช่อง ไม่ถูกต้อง

ข้อความ	ถูกต้อง	ไม่ถูกต้อง
๑. ใช้หวัดใหญ่เกิดจากการติดเชื้อแบคทีเรีย	.....	.....
๒. ใช้หวัดใหญ่มีระยะฟักตัวของเชื้อประมาณ ๑ - ๔ วัน	.....	.....
๓. เมื่อเป็นไข้หวัดใหญ่ หากมีไข้ควรรับประทานยาแอสไพริน	.....	.....
๔. หากมีไข้เกิน ๗ วัน และมีอาการหายใจหอบเหนื่อยควรรีบไปพบแพทย์	.....	.....

๑๒. ระบุอาการของโรคไข้หวัดใหญ่ ๒ ข้อ (๒ คะแนน)

๑๓. หากนักเรียนต้องดูแลผู้ป่วยที่เป็นไข้หวัดใหญ่ นักเรียนจะมีวิธีการดูแลอย่างไร ระบุ ๒ ข้อ (๒ คะแนน)

๑๔. บุคคลในข้อใดปฏิบัติตน ไม่ถูกต้อง จากบทอ่าน (๑ คะแนน)

- ก. นุ่งไปซื้อยาปฏิชีวนะจากร้านขายยา เมื่อเริ่มไอ และมีน้ำมูกใส ๆ
- ข. หน้อยรีบไปพบแพทย์หลังจากมีไข้สูงหลายวัน และหายใจขัด เหนื่อยง่าย
- ค. นุชแนะนำเพื่อน ๆ ว่าช่วงฤดูฝน และฤดูหนาว มักเกิดการระบาดของไข้หวัดใหญ่
- ง. น้อยใส่หน้ากากอนามัยเมื่อรู้สึกว่าเป็นหวัด มีน้ำมูกไหล และจาม เพื่อไม่ให้แพร่เชื้อโรคไปสู่ผู้อื่น

๑๕. จากบทอ่านนี้ ถ้านักเรียนมีข้อสงสัยเกี่ยวกับโรคไข้หวัดใหญ่ นักเรียนมีวิธีการหาข้อมูลเพิ่มเติมอย่างไร ระบุ ๒ ข้อ (๒ คะแนน)



## ตัวอย่างพืชที่ควรปลูก ในการทำไร่นาสวนผสม

การทำไร่นาสวนผสม คือ การลดความเสี่ยงในการทำการเกษตรจากปัจจัยต่าง ๆ เช่น ราคาผลผลิตตกต่ำ ภัยจากการระบาดของศัตรูพืช ภัยธรรมชาติ เป็นต้น โดยเป็นการปลูกพืชหลายชนิดและควรปลูกพืชหลายระยะ เช่น พืชระยะสั้น ที่ใช้ระยะเวลาปลูกน้อยกว่า 3 เดือน ขายได้ทุกวัน พืชระยะกลาง ใช้เวลาปลูก 3-6 เดือน และพืชระยะยาว ที่เก็บผลผลิตได้หลายปี ดังนี้

### พืชปลูกระยะสั้น

ควรเป็นพืชผักที่มีอายุสั้น ดูแลรักษาง่าย มีการเจริญเติบโตเร็ว เช่น ผักบุ้ง ผักกวางตุ้ง ผักคะน้า หอม ผักชี ผักกาดฮ่องเต้ ผักกาดขาว เป็นต้น

ขายได้  
ทุกวัน

3-6 เดือน  
ขายได้

### พืชปลูกระยะกลาง

ไม้ผลและผลไม้เอาไว้ใช้หนี้หรือเป็นเงินออม เช่น มะนาว กัลย มะละกอ มะม่วง ขนุน มะพร้าว เป็นต้น

### พืชปลูกระยะยาว

ไม้เศรษฐกิจยืนต้นเอาไว้เป็นบ้านอายุชีวิตหรือเป็นมรดก เช่น ไม้สัก ยางนา ประดู่ พะยูง เต็ง ไม้แดง เป็นต้น

ขายได้  
หลายปี

๑๖. ใช้บทอ่านข้างต้น พิจารณาข้อความต่อไปนี้ว่า ถูกต้อง หรือ ไม่ถูกต้อง (๑ คะแนน)

ข้อความที่ถูกต้อง ให้เขียนเครื่องหมาย X ในช่อง ถูกต้อง  
 ข้อความที่ไม่ถูกต้อง ให้เขียนเครื่องหมาย X ในช่อง ไม่ถูกต้อง

ข้อความ	ถูกต้อง	ไม่ถูกต้อง
๑. พืชปลูกระยะยาวเป็นพืชที่มีอายุสั้น ดูแลง่าย เก็บขายได้หลายปี เช่น มะนาว กล้วย มะละกอ เป็นต้น	.....	.....
๒. ผักบุ้ง ผักกวางตุ้ง ผักคะน้า เป็นพืชผักที่มีอายุสั้น เก็บขายได้ทุกวัน	.....	.....
๓. พืชปลูกระยะกลางใช้เวลาประมาณ ๑ ปี สามารถเก็บไปขายได้แล้ว	.....	.....
๔. พืชระยะสั้นเป็นพืชที่ใช้เวลาปลูกน้อยกว่า ๓ เดือน	.....	.....

๑๗. ข้อใดคือวัตถุประสงค์สำคัญของบทอ่านนี้ (๑ คะแนน)

- ก. อธิบายข้อดีข้อเสียของการปลูกพืชแต่ละประเภท
- ข. บอกระยะเวลาที่ใช้ในการปลูกพืชแต่ละประเภท
- ค. แนะนำถึงผลลัพธ์ที่ได้จากการปลูกพืชประเภทต่าง ๆ
- ง. ให้ความรู้แก่เกษตรกรในการเลือกปลูกพืชให้ตรงตามวัตถุประสงค์

๑๘. เพราะเหตุใด การทำโร่นาสวนผสม จึงช่วยลดความเสี่ยงในการทำการเกษตรจากปัจจัยต่าง ๆ ได้ (๒ คะแนน)

๑๙. หากครอบครัวของเกษตรกร ก ปลูกพืชแบบโร่นาสวนผสม ขณะที่ครอบครัวของเกษตรกร ข เลือกปลูกพืชระยะสั้น นักเรียนคิดว่าผลลัพธ์ที่ได้จากการทำการเกษตรของ ๒ ครอบครัวนี้ จะแตกต่างกันอย่างไรบ้าง เพราะเหตุใด (๒ คะแนน)

๒๐. หากบ้านของนักเรียนมีพื้นที่ที่ดินโดยรอบบริเวณบ้านอยู่ ๑ ไร่ ครอบครัวของนักเรียนต้องการใช้ประโยชน์จากที่ดินเพื่อไม่ให้ที่ดินรกร้างว่างเปล่าด้วยการทำโร่นาสวนผสม นักเรียนจะกำหนดพื้นที่ในการปลูกพืชอย่างไร จึงกำหนดพื้นที่การทำโร่นาสวนผสมลงในแผนผังที่ดินต่อไปนี้ และเขียนชื่อของพืชที่นักเรียนต้องการปลูกในพื้นที่ส่วนต่าง ๆ ลงในแผนผัง (๓ คะแนน)

๑.

### พื้นที่ที่ดิน

๓.

๒.



บทอ่านที่ ๕ (คะแนนเต็ม ๑๐ คะแนน)

อ่านบทอ่านต่อไปนี้ แล้วตอบคำถาม ข้อ ๒๑ - ๒๕

### อาการของผู้ป่วยโรคติดเชื้อไวรัสซิกา

โรคติดเชื้อไวรัสซิกา มีขุ่กลายเป็นพาหะนำโรค พบครั้งแรกที่ประเทศยูกันดา และมีรายงานพบการระบาดของโรคติดเชื้อไวรัสซิกาในพื้นที่แอฟริกา เอเชีย หมู่เกาะแปซิฟิก และอเมริกา และมีแนวโน้มการระบาดของโรคไปยังประเทศใหม่ ๆ เนื่องจากการเดินทางไปยังประเทศต่าง ๆ ในปัจจุบันมีความสะดวกรวดเร็วมากขึ้น และขุ่ขุ่ยังมีกระจายอยู่ในหลายทวีปทั่วโลก

### อาการของโรคติดเชื้อไวรัสซิกา

- ผู้ป่วยจะมีไข้ต่ำ ๆ ไม่เกิน ๓๘.๕ องศาเซลเซียส
  - หน้ามืด เวียนศีรษะบ่อย หรือปวดศีรษะอย่างรุนแรง
  - มีผื่นแดงตามร่างกาย
  - เยื่อบุในตาอักเสบ ตาแดง
  - ปวดตามข้อ ข้อบวม และปวดเมื่อยตามกล้ามเนื้อต่าง ๆ
  - อาจมีอาการอื่น ๆ ร่วมด้วย เช่น อ่อนเพลีย ต่อม้ำเหลืองโต และอุจจาระร่วง
- \* หากป่วยและมีอาการเหล่านี้ขุ่อย่างหนึ่งขุ่อย่างหนึ่ง ต้องรีบไปพบแพทย์ เพื่อรับการรักษาโดยเร็ว

ปรับจาก : [http://beid.ddc.moph.go.th/beid\\_2014/sites/default/files/languages/060159\\_zikasyntom.jpg](http://beid.ddc.moph.go.th/beid_2014/sites/default/files/languages/060159_zikasyntom.jpg)

๒๑. ข้อใดกล่าว**ไม่ถูกต้อง** (๑ คะแนน)

- ก. โรคติดเชื้อไวรัสซิกามีการระบาดในหลายทวีป
- ข. ขุ่กลายเป็นพาหะนำโรคของโรคติดเชื้อไวรัสซิกา
- ค. โรคติดเชื้อไวรัสซิกาพบครั้งแรกที่ประเทศแอฟริกา
- ง. อาการของโรคติดเชื้อไวรัสซิกาขุ่มีผื่นแดง ปวดข้อ มีไข้ ปวดศีรษะ ตาแดง

๒๒. ข้อใด**ไม่ใช่**อาการของโรคติดเชื้อไวรัสซิกา (๑ คะแนน)

- ก. ปวดตามข้อ ข้อบวม
- ข. ปวดศีรษะอย่างรุนแรง
- ค. เยื่อบุในตาอักเสบ ตาแดง
- ง. มีไข้สูง ๓๙ - ๔๐ องศาเซลเซียส

๒๓. สิ่งสำคัญที่จะทำให้ปลอดภัยจากโรคไข้ซิกาขุ่อะไร (๒ คะแนน)

๒๔. สิ่งสำคัญที่จะทำให้อาการจากการติดเชื้อไวรัสซิกาไม่รุนแรงขึ้นขุ่อะไร (๒ คะแนน)

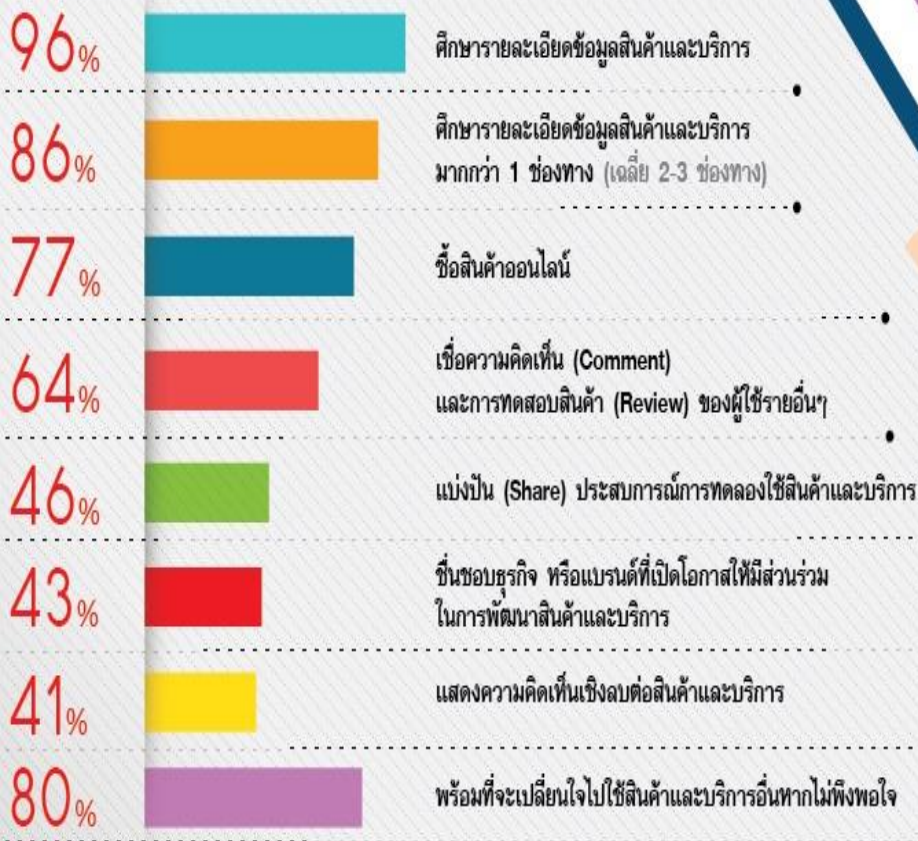
๒๕. นักเรียนจะมีแนวทางในการป้องกันตนเองและครอบครัวจากการติดเชื้อไวรัสซิกาอย่างไรบ้าง  
ระบุแนวทางที่เป็นไปได้ ๒ ข้อ พร้อมยกตัวอย่างการปฏิบัติตนตามแนวทางดังกล่าว (๔ คะแนน)

บทอ่านที่ ๒ (คะแนนเต็ม ๒ คะแนน)

อ่านบทอ่านต่อไปนี้ และตอบคำถาม ข้อ ๒๖ - ๓๐

# พฤติกรรมผู้บริโภคอาเซียน ผ่านช่องทางโซเชียลมีเดีย

ASTVผู้จัดการ  
infoGraphics  
www.manager.co.th



ที่มา : Accenture Engaging The Nonstop - Consumer Study 1,859 Consumers In ASEAN were surveyed via the Internet in July 2013

๒๖. ผู้บริโภคร้อยละเท่าใดที่ใช้โซเชียลมีเดียในการซื้อสินค้าออนไลน์โดยตรง (๑ คะแนน)

- ก. ร้อยละ ๗๗
- ข. ร้อยละ ๘๐
- ค. ร้อยละ ๘๖
- ง. ร้อยละ ๙๖

๒๗. พฤติกรรมในการใช้โซเชียลมีเดียของบุคคลในข้อใดจัดอยู่ในกลุ่มพฤติกรรมการใช้งานที่ผู้บริโภคส่วนใหญ่ปฏิบัติน้อยที่สุด (๑ คะแนน)

- ก. แตัวซื้อเสื้อผ้าจากร้านค้าออนไลน์ในอินสตาแกรม
- ข. ตุ่มแนะนำเครื่องสำอางที่ทดลองใช้ผ่านทางเฟซบุ๊ก
- ค. ตุ่มตั้งกระทู้พันทิปต่อว่าสายการบิน เพราะไม่พอใจบริการ
- ง. ตุ่มต้องการซื้อเครื่องปรับอากาศ จึงศึกษารายละเอียดผ่านทางกูเกิล

๒๘. ข้อใดนับเป็นประโยชน์ต่อการตัดสินใจซื้อสินค้าออนไลน์ (๑ คะแนน)

- ก. น้อยซื้อสินค้าออนไลน์ เพราะชื่นชอบแบรนด์นั้น
- ข. หน้อยซื้อสินค้าออนไลน์ เพราะเชื่อการทดสอบสินค้าจากผู้ใช้อยื่น ๆ
- ค. นิดซื้อสินค้าออนไลน์ เพราะศึกษารายละเอียดข้อมูลของสินค้านั้นก่อนตัดสินใจซื้อ
- ง. นัดซื้อสินค้าออนไลน์ เพราะสินค้านั้นเปิดโอกาสให้ผู้ซื้อพัฒนาสินค้าและบริการได้

๒๙. ใช้ข้อมูลข้างต้น พิจารณาข้อความต่อไปนี้ว่า เป็นความจริง หรือ ไม่เป็นความจริง

(๑ คะแนน)

ข้อความที่ เป็นความจริง ให้เขียนเครื่องหมาย X ในช่อง จริง

ข้อความที่ ไม่เป็นความจริง ให้เขียนเครื่องหมาย X ในช่อง ไม่จริง

ข้อความ	จริง	ไม่จริง
๑. ผู้บริโภคซื้อสินค้าออนไลน์เป็นลำดับที่ ๓	.....	.....
๒. ผู้บริโภคใช้โซเชียลมีเดียในการศึกษารายละเอียดข้อมูลสินค้าและบริการมากที่สุด	.....	.....
๓. ผู้บริโภคร้อยละ ๘๐ พร้อมทั้งจะเปลี่ยนใจไปใช้สินค้าและบริการอื่นหากไม่พอใจ	.....	.....
๔. ผู้บริโภคเกินร้อยละ ๕๐ ที่ใช้ความคิดเห็นของผู้อื่นประกอบการตัดสินใจ	.....	.....

๓๐. การที่จันท์รวาดเขียนข้อความแสดงความคิดเห็นที่เป็นประโยชน์ต่อการทำให้บริการของโรงแรมสุขสดไสติขึ้นลงในเฟซบุ๊กของโรงแรม นับว่าจันท์รวาดอยู่ในกลุ่มผู้บริโภคกลุ่มใด เพราะเหตุใด (๒ คะแนน)