



## คำชี้แจง

เครื่องมือวัดและประเมินผล

“การรู้เรื่องการอ่าน (Reading Literacy)

ตามแนวทางการประเมินผลนักเรียนร่วมกับนานาชาติ PISA”

(ฉบับกรรมการสอบ)

ชั้นมัธยมศึกษาปีที่ ๑

ภาคเรียนที่ ๑ : สิงหาคม ๒๕๖๑

สถาบันภาษาไทย สำนักวิชาการและมาตรฐานการศึกษา

สำนักงานคณะกรรมการการศึกษาขั้นพื้นฐาน

กระทรวงศึกษาธิการ

สงวนลิขสิทธิ์

## คำชี้แจง

### เครื่องมือวัดและประเมินผล

“การรู้เรื่องการอ่าน (Reading Literacy) ตามแนวทางการประเมินผลนักเรียนร่วมกับนานาชาติ PISA”

ชั้นมัธยมศึกษาปีที่ ๑ (ภาคเรียนที่ ๑ : สิงหาคม ๒๕๖๑)

---

๑. เครื่องมือวัดและประเมินผลฉบับนี้ มีจุดประสงค์เพื่อประเมินความสามารถในการรู้เรื่องการอ่าน (Reading literacy) ตามแนวทางการประเมินผลนักเรียนร่วมกับนานาชาติ (PISA) โดยประเมินใน ๓ ด้าน ดังนี้

๑.๑ การเข้าถึงและค้นคืนสาระ (Access and retrieve) เป็นการวัดความสามารถในการดึงสาระของสิ่งที่ได้อ่าน

๑.๒ การบูรณาการและตีความ (Integrate and interpret) เป็นการวัดความเข้าใจข้อความที่ได้อ่าน ความสามารถในการตีความ แปลความสิ่งที่ได้อ่าน และความสามารถในการคิดวิเคราะห์เนื้อหาและรูปแบบของข้อความที่เกี่ยวข้องกับสิ่งต่าง ๆ ในชีวิตหรือโลกที่อยู่

๑.๓ การสะท้อนและประเมิน (Reflect and evaluate) เป็นการวัดความเข้าใจข้อความที่ได้อ่าน ความสามารถในการตีความ แปลความสิ่งที่ได้อ่าน ความสามารถในการคิดวิเคราะห์เนื้อหาและรูปแบบของข้อความที่เกี่ยวข้องกับสิ่งต่าง ๆ ในชีวิตหรือโลกที่อยู่ พร้อมทั้งความสามารถในการประเมินข้อความที่อ่าน และความสามารถในการให้ความเห็นหรือโต้แย้งจากมุมมองของตน

๒. เครื่องมือในการวัดและประเมินผล มี ๑ ฉบับ คือ แบบทดสอบการรู้เรื่องการอ่าน (Reading literacy) ตามแนวทางการประเมินผลนักเรียนร่วมกับนานาชาติ (PISA) โดยให้นักเรียนอ่านเรื่องแล้วตอบคำถามจากเรื่องที่อ่าน จำนวน ๓๐ ข้อ คะแนนเต็ม ๔๘ คะแนน

## คำชี้แจง

ให้นักเรียนอ่านบทอ่านที่กำหนดให้แล้วตอบคำถาม โดยเขียนเครื่องหมาย X ทับตัวอักษร ก. ข. ค. หรือ ง. หน้าคำตอบที่ถูกต้อง หรือเขียนตอบในที่ว่างที่กำหนดให้ ใช้เวลา ๖๐ นาที

บทอ่านที่ ๑ (คะแนนเต็ม ๙ คะแนน)

อ่านบทอ่านต่อไปนี้ แล้วตอบคำถาม ข้อ ๑ - ๕

### การใช้ห้องสมุด

#### ระเบียบการใช้ห้องสมุด

๑. เมื่อใช้หนังสือแล้วให้นำวางไว้บนโต๊ะหรือในที่กำหนดอย่างเป็นระเบียบ
๒. แต่งกายให้สุภาพเรียบร้อย เช่น ไม่สวมกางเกงขาสั้น
๓. สำรวมกิริยา ไม่พูดคุยเสียงดัง และไม่ปฏิบัติตนเป็นที่รบกวนผู้อื่น
๔. ไม่สูบบุหรี่หรือนำอาหาร เครื่องดื่ม เข้ามารับประทานในห้องสมุด
๕. ไม่นำทรัพย์สินหรือของออกจากห้องสมุดโดยไม่ยอมอย่างถูกต้องตามระเบียบ
๖. ปฏิบัติตามกฎระเบียบอย่างเคร่งครัด
๗. ช่วยกันรักษาความสะอาดภายในห้องสมุด

#### การสมัครสมาชิก

ผู้ที่ประสงค์จะเป็นสมาชิกห้องสมุดและบริการการใช้อินเทอร์เน็ต จะต้องติดต่อที่เคาน์เตอร์บริการ ยืม - คืน เท่านั้น

#### หลักฐานที่ใช้ประกอบการสมัคร

๑. รูปถ่ายขนาด ๑ นิ้ว จำนวน ๑ ใบ
๒. สำเนาบัตรประจำตัวประชาชน/ข้าราชการ/ทะเบียนบ้าน

#### การยืมหนังสือ

หนังสือหมวด ๐๐๐ - ๙๐๐ ยกเว้นหนังสืออ้างอิง และวารสารล่วงหน้า สมาชิกห้องสมุด มีสิทธิ์ยืมหนังสือ ได้ไม่เกิน ๓ เล่ม กำหนด ๗ วัน ผู้ยืมต้องเป็นเจ้าของบัตรเท่านั้น

#### การยืมสื่ออิเล็กทรอนิกส์

สมาชิกมีสิทธิ์ยืม CD/VDO/VDO CD/CD - ROM เทปเสียง ยืมได้ครั้งละ ๓ แผ่น/ม้วน/ตลับ กำหนดเวลา ๕ วัน ผู้ยืมต้องเป็นเจ้าของบัตรเท่านั้น

๑. ข้อใด**ไม่ปรากฏ**ในระเบียบการใช้ห้องสมุด (๑ คะแนน)

ก. การแต่งกายสุภาพ

ข. การไม่ฉีกหรือทำลายหนังสือ

ค. การเก็บหนังสือให้เป็นระเบียบ

ง. การรักษาความสะอาดในห้องสมุด

คำตอบถูก (๑ คะแนน)

ข้อ ข. การไม่ฉีกหรือทำลายหนังสือ

ไม่มีคะแนน

คำตอบอื่น ๆ

กลยุทธ์การอ่าน : การเข้าถึงและค้นคืนสาระ

โครงสร้างภาษา : การบรรยาย

รูปแบบถ้อยความ : ถ้อยความต่อเนื่องกัน

บริบท : สาธารณะ

รูปแบบของข้อสอบ : เลือกตอบ

๒. ข้อใด**ไม่ถูกต้อง**เกี่ยวกับการยืมสื่ออิเล็กทรอนิกส์ (๑ คะแนน)

ก. สามารถยืมได้ไม่เกิน ๕ วัน

ข. ยืม CD ได้ครั้งละไม่เกิน ๓ แผ่น

ค. ผู้ยืมต้องเป็นสมาชิกเจ้าของบัตรเท่านั้น

ง. VDO ไม่สามารถยืมออกนอกห้องสมุดได้

คำตอบถูก (๑ คะแนน)

ข้อ ง. VDO ไม่สามารถยืมออกนอกห้องสมุดได้

ไม่มีคะแนน

คำตอบอื่น ๆ

กลยุทธ์การอ่าน : การเข้าถึงและค้นคืนสาระ

โครงสร้างภาษา : การบรรยาย

รูปแบบถ้อยความ : ถ้อยความต่อเนื่องกัน

บริบท : สาธารณะ

รูปแบบของข้อสอบ : เลือกตอบ

๓. ใครปฏิบัติ**ไม่ถูกต้อง**ในการใช้ห้องสมุดตามบทอ่านนี้ (๑ คะแนน)

ก. ฟังเก็บหนังสือที่อ่านแล้วในที่วางของห้องสมุดทุกครั้ง

ข. แจ่มนำขนมปังชิ้นเล็ก ๆ ใส่กระเป๋ามารับประทานเวลาหิว

ค. ฝนยืมหนังสือที่ต้องการอ่านที่เคาน์เตอร์บริการก่อนกลับบ้าน

ง. แป้งอ่านหนังสือในใจเพราะไม่ต้องการให้มีเสียงดังรบกวนเพื่อนข้าง ๆ

คำตอบถูก (๑ คะแนน)

ข้อ ข. แจ่มนำขนมปังชิ้นเล็ก ๆ ใส่กระเป๋ามารับประทานเวลาหิว

ไม่มีคะแนน

คำตอบอื่น ๆ

กลยุทธ์การอ่าน : การบูรณาการและตีความ

โครงสร้างภาษา : การบรรยาย

รูปแบบถ้อยความ : ถ้อยความต่อเนื่องกัน

บริบท : สาธารณะ

รูปแบบของข้อสอบ : เลือกตอบ

๔. หากนักเรียนต้องการสมัครสมาชิกห้องสมุดแห่งนี้ จะต้องทำอะไร และใช้เอกสารใดในการสมัคร (๓ คะแนน)

วิธีการสมัคร (๑ คะแนน)	เอกสารที่ใช้ (๒ คะแนน)
.....	..... .....

คะแนนเต็ม (๓ คะแนน)

วิธีการสมัคร (๑ คะแนน)	เอกสารที่ใช้ (๒ คะแนน : ข้อละ ๑ คะแนน)
ติดต่อที่เคาน์เตอร์บริการยืม - คืน	๑. รูปถ่ายขนาด ๑ นิ้ว ๒. สำเนาบัตรประจำตัวประชาชน หรือทะเบียนบ้าน

ไม่มีคะแนน

- ระบุคำตอบอื่น ๆ ที่ไม่เกี่ยวข้อง
- ไม่มีคำตอบ

กลยุทธ์การอ่าน : การเข้าถึงและค้นคืนสาระ

โครงสร้างภาษา : การบรรยาย

รูปแบบถ้อยความ : ถ้อยความต่อเนื่องกัน

บริบท : สาธารณะ

รูปแบบของข้อสอบ : เขียนตอบสั้น ๆ

๕. ให้นักเรียนยกตัวอย่าง “หนังสืออ้างอิง” ที่นักเรียนรู้จัก ๓ รายการ (๓ คะแนน)

.....  
.....

คะแนนเต็ม (๓ คะแนน)

ระบุคำตอบที่เป็นประเภทของหนังสืออ้างอิง เช่น พจนานุกรม สารานุกรม นามานุกรม หนังสือคู่มือ หนังสือรายปี หนังสือนำเที่ยว หนังสือแผนที่ รายงานประจำปี เป็นต้น

ไม่มีคะแนน

- ระบุคำตอบอื่น ๆ ที่ไม่เกี่ยวข้อง
- ไม่มีคำตอบ

กลยุทธ์การอ่าน : การบูรณาการและตีความ

โครงสร้างภาษา : การบรรยาย

รูปแบบถ้อยความ : ถ้อยความต่อเนื่องกัน

บริบท : สาธารณะ

รูปแบบของข้อสอบ : เขียนตอบสั้น ๆ

บทอ่านที่ ๒ (คะแนนเต็ม ๘ คะแนน)  
 อ่านบทอ่านต่อไปนี้ แล้วตอบคำถาม ข้อ ๖ - ๑๐

**หยุดยุงลาย**

# 3 เก็บ 3 โรค

เก็บบ้าน | เก็บขยะ | เก็บน้ำ

▶ โรคไข้เลือดออก  
 ▶ โรคติดเชื้อไวรัสซิกา  
 ▶ โรคไข้ปวดข้อยุงลาย

**วันนี้คุณเก็บขยะและกำจัดลูกน้ำยุงลายในบ้านแล้วหรือยัง?**

**เก็บบ้าน**  
 เก็บบ้านให้ปลอดโปร่ง เพื่อไม่ให้ยุงลายเกาะพัก

**เก็บขยะ**  
 เก็บขยะเศษภาชนะ ที่อาจเป็นแหล่งเพาะพันธุ์ ยุงลายได้

**เก็บน้ำ**  
 เก็บน้ำให้มิดชิด ปิดฝาภาชนะ ภาชนะที่ปิดฝาไม่ได้ ก็ให้ปล่อยน้ำทิ้งหรือเปลี่ยนน้ำเป็นประจำทุกสัปดาห์ หรือปล่อยปลาหางนกยูงกินลูกน้ำ

ร่วมกันเก็บบ้าน เก็บขยะ เก็บน้ำ และกำจัดลูกน้ำยุงลาย เพื่อป้องกันโรคอันเกิดจากยุงลายต่อเนื่องทุกสัปดาห์

กรมควบคุมโรค  
 Department of Disease Control

**3 เก็บ** เก็บบ้าน เก็บขยะ เก็บน้ำ

**3 โรค** โรคไข้เลือดออก โรคติดเชื้อไวรัสซิกา โรคไข้ปวดข้อยุงลาย

สำนักโรคติดต่ออุบัติใหม่ กรมควบคุมโรค กระทรวงสาธารณสุข [www.thai.vbd.org](http://www.thai.vbd.org)

สายด่วน 1422  
 กรมควบคุมโรค กระทรวงสาธารณสุข

๖. สาระสำคัญของบทอ่านนี้คือข้อใด (๑ คะแนน)

- ก. รณรงค์การกำจัดยุงลาย
- ข. บอกแหล่งเพาะพันธุ์ยุงลาย
- ค. อธิบายวิธีการเก็บขยะในบ้าน
- ง. บอกลักษณะการเกิดโรคไข้เลือดออก

คำตอบถูก (๑ คะแนน)  
 ข้อ ก. รณรงค์การกำจัดยุงลาย  
 ไม่มีคะแนน  
 คำตอบอื่น ๆ

กลยุทธ์การอ่าน : การบูรณาการและตีความ  
 โครงสร้างภาษา : การบรรยาย  
 รูปแบบถ้อยความ : ถ้อยความไม่ต่อเนื่องกัน  
 บริบท : สาธารณะ  
 รูปแบบของข้อสอบ : เลือกตอบ

๗. ใครปฏิบัติตนไม่สอดคล้องตามบทอ่านนี้ (๑ คะแนน)

ก. สัมเก็บกวาดบ้านให้สะอาดอยู่เสมอ

ค. สายเก็บเศษอาหารทิ้งถังขยะและปิดฝาถังทุกครั้ง

ข. สูดเปลี่ยนน้ำในอ่างเลี้ยงปลาเป็นประจำ

ง. สาวเก็บน้ำจากการซักผ้าเพื่อรดน้ำต้นไม้ในวันหยุด

คำตอบถูก (๑ คะแนน)

ข้อ ง. สาวเก็บน้ำจากการซักผ้าเพื่อรดน้ำต้นไม้ในวันหยุด

ไม่มีคะแนน

คำตอบอื่น ๆ

กลยุทธ์การอ่าน : การบูรณาการและตีความ

โครงสร้างภาษา : การบรรยาย

รูปแบบถ้อยความ : ถ้อยความไม่ต่อเนื่องกัน

บริบท : สาธารณะ

รูปแบบของข้อสอบ : เลือกตอบ

๘. บทอ่านนี้ควรตั้งชื่อเรื่องใดจึงจะเหมาะสมที่สุด (๒ คะแนน)

.....  
.....

คะแนนเต็ม (๒ คะแนน)

ระบุคำตอบเกี่ยวกับการกำจัดขยะ เช่น

- รณรงค์กำจัดขยะ

- กำจัดขยะ ด้วย ๓ เก็บ ๓ โโรค

- กำจัดขยะด้วยมาตรการ ๓ เก็บ ๓ โโรค

ไม่มีคะแนน

- ระบุคำตอบอื่น ๆ ที่ไม่เกี่ยวข้อง

- ไม่มีคำตอบ

กลยุทธ์การอ่าน : การบูรณาการและตีความ

โครงสร้างภาษา : การบรรยาย

รูปแบบถ้อยความ : ถ้อยความไม่ต่อเนื่องกัน

บริบท : สาธารณะ

รูปแบบของข้อสอบ : เขียนตอบสั้น ๆ

๙. “ ๓ เกือบ ๓ โรค ” หมายถึงอะไร (๒ คะแนน)

๓ เกือบ (๑ คะแนน)	๓ โรค (๑ คะแนน)
๑. ....	๑. ....
๒. ....	๒. ....
๓. ....	๓. ....

คะแนนเต็ม (๒ คะแนน)

๓ เกือบ (๑ คะแนน)	๓ โรค (๑ คะแนน)
๑. เกือบบ้าน	๑. โรคไข้เลือดออก
๒. เกือบขยะ	๒. โรคติดเชื้อไวรัสซิกา
๓. เกือบน้ำ	๓. โรคไข้ปวดข้อชงลาย

ไม่มีคะแนน

- ระบุคำตอบอื่น ๆ ที่ไม่เกี่ยวข้อง
- ไม่มีคำตอบ

กลยุทธ์การอ่าน : การเข้าถึงและค้นคืนสาระ

โครงสร้างภาษา : การบรรยาย

รูปแบบถ้อยความ : ถ้อยความไม่ต่อเนื่องกัน

บริบท : สาธารณะ

รูปแบบของข้อสอบ : เขียนตอบสั้น ๆ

๑๐. นักเรียนคิดว่าบทอ่านนี้มีความน่าเชื่อถือหรือไม่ เพราะเหตุใด (๒ คะแนน)

ความน่าเชื่อถือ (๑ คะแนน)	เหตุผล (๑ คะแนน)
.....	.....
	.....
	.....

คะแนนเต็ม (๒ คะแนน)

ความน่าเชื่อถือ (๑ คะแนน)	เหตุผล (๑ คะแนน)
น่าเชื่อถือ	- เพราะเป็นประกาศจากกรมควบคุมโรค กระทรวงสาธารณสุข - เพราะมีสายด่วนที่โทรติดต่อได้

ไม่มีคะแนน

- ระบุคำตอบอื่น ๆ ที่ไม่เกี่ยวข้อง
- ไม่มีคำตอบ

กลยุทธ์การอ่าน : การสะท้อนและประเมิน

โครงสร้างภาษา : การบรรยาย

รูปแบบถ้อยความ : ถ้อยความไม่ต่อเนื่องกัน

บริบท : สาธารณะ

รูปแบบของข้อสอบ : สร้างคำตอบแบบอิสระ



บทอ่านที่ ๓ (คะแนนเต็ม ๘ คะแนน)

อ่านบทอ่านต่อไปนี้ แล้วตอบคำถาม ข้อ ๑๑ - ๑๕

กรมควบคุมโรค เตือนผู้ปกครองดูแลเด็กใกล้ชิด ระวังเด็กจมน้ำจากการชวนไปเล่นน้ำเป็นกลุ่ม โดยเฉพาะในช่วงปิดเทอมนี้ ข้อมูลปี ๒๕๖๐ พบเหตุการณ์ที่เด็กจมน้ำเสียชีวิตตั้งแต่ ๒ คนขึ้นไปมากถึง ๑๕ ครั้ง หรือร้อยละ ๗๑.๔ แนะนำสำรวจแหล่งน้ำเสี่ยง ฝึกทักษะเด็กให้อาชีพชีวิตรอด



ที่มา

1. <https://today.line.me/th/pc/article/>

กรมควบคุมโรค+เตือน+ผู้ปกครอง+ดูแลเด็กใกล้ชิด+ระวัง+เด็กจมน้ำจากการชวนไปเล่นน้ำเป็นกลุ่ม-PkJBNR

2. <http://dol.thaihealth.or.th/Media/Index/667ea65c-e61c-e711-80dc-00155dddb706?isSuccess=False>

๑๑. ข้อใดกล่าวถูกต้อง (๑ คะแนน)

- ก. ปี ๒๕๕๒ พบเด็กเสียชีวิตจากการจมน้ำเฉลี่ย ๑,๐๔๙ คน/วัน
- ข. ผลสำรวจพบว่าเด็กไทยอายุ ๑๓ ปี จำนวน ๑๕ ล้านคน วัยน้ำไม่เป็นถึง ๑๑ ล้านคน
- ค. ช่วงเดือนมกราคมถึงพฤษภาคมของแต่ละปีเป็นช่วง ๙๐ วันอันตรายที่เด็กจมน้ำเสียชีวิตมาก
- ง. สถิติการเสียชีวิตของเด็กจากการจมน้ำมากกว่าอุบัติเหตุจมน้ำ ๒ เท่า แต่มากกว่าไข้เลือดออก ๒๔ เท่า

คำตอบถูก (๑ คะแนน)

ข้อ ง. สถิติการเสียชีวิตของเด็กจากการจมน้ำมากกว่าอุบัติเหตุจมน้ำ ๒ เท่า แต่มากกว่าไข้เลือดออก ๒๔ เท่า

ไม่มีคะแนน

คำตอบอื่น ๆ

กลยุทธ์การอ่าน : การเข้าถึงและค้นคืนสาระ

โครงสร้างภาษา : การบรรยาย

รูปแบบถ้อยความ : ถ้อยความแบบผสมต่อเนื่องและไม่ต่อเนื่อง

บริบท : สาธารณะ

รูปแบบของข้อสอบ : เลือกตอบ

๑๒. เพราะเหตุใดการจมน้ำจึงนับเป็นภัยในช่วงปิดเทอม (๑ คะแนน)
- ก. เด็กจมน้ำตายช่วงปิดเทอมมากกว่าใช้เลือดออก ๒๔ เท่า
  - ข. ข้อมูลระบุว่าเด็กจมน้ำช่วงปิดเทอมสูงถึง ๑ ใน ๓ ของทั้งปี
  - ค. จำนวนเด็กจมน้ำช่วงปิดเทอมสูงถึง ๑,๓๕๙ คน ในปี ๒๕๕๒
  - ง. จำนวนเด็กจมน้ำตายช่วงปิดเทอมมากกว่าตายด้วยอุบัติเหตุถึง ๒ เท่า

**คำตอบถูก (๑ คะแนน)**

ข้อ ข. ข้อมูลระบุว่าเด็กจมน้ำช่วงปิดเทอมสูงถึง ๑ ใน ๓ ของทั้งปี

**ไม่มีคะแนน**

คำตอบอื่น ๆ

**กลยุทธ์การอ่าน :** การเข้าถึงและค้นคืนสาระ

**โครงสร้างภาษา :** การบรรยาย

**รูปแบบถ้อยความ :** ถ้อยความแบบผสมต่อเนื่องและไม่ต่อเนื่อง

**บริบท :** สาธารณะ

**รูปแบบของข้อสอบ :** เลือกตอบ

๑๓. ข้อมูลที่ส่วนที่เป็นเนื้อหาและภาพประกอบระบุตรงกันถึงวิธีการที่จะทำให้เด็กปลอดภัยจากการจมน้ำในช่วงปิดเทอมคืออะไร (๒ คะแนน)

.....

.....

**คะแนนเต็ม (๒ คะแนน)**

ฝึกว่ายน้ำให้เป็น

**ไม่มีคะแนน**

- ระบุคำตอบอื่น ๆ ที่ไม่เกี่ยวข้อง

- ไม่มีคำตอบ

**กลยุทธ์การอ่าน :** การบูรณาการและตีความ

**โครงสร้างภาษา :** การบรรยาย

**รูปแบบถ้อยความ :** ถ้อยความแบบผสมต่อเนื่องและไม่ต่อเนื่อง

**บริบท :** สาธารณะ

**รูปแบบของข้อสอบ :** เขียนตอบสั้น ๆ

๑๔. สารสำคัญของบทอ่านนี้คืออะไร (๒ คะแนน)

.....

.....

**คะแนนเต็ม (๒ คะแนน)**

เสนอข้อมูลการเสียชีวิตของเด็กจากการจมน้ำในช่วงปิดเทอม แนะนำให้ฝึกเด็กให้มีความรู้ทักษะการเอาชีวิตรอดหรือการฝึกว่ายน้ำ

**ไม่มีคะแนน**

- ระบุคำตอบอื่น ๆ ที่ไม่เกี่ยวข้อง
- ไม่มีคำตอบ

**กลยุทธ์การอ่าน :** การบูรณาการและตีความ

**โครงสร้างภาษา :** การบรรยาย

**รูปแบบถ้อยความ :** ถ้อยความแบบผสมต่อเนื่องและไม่ต่อเนื่อง

**บริบท :** สาธารณะ

**รูปแบบของข้อสอบ :** เขียนตอบสั้น ๆ

๑๕. ให้นักเรียนเสนอแนะวิธีหรือแนวทางป้องกันการจมน้ำมา ๒ ประการ (๒ คะแนน)

.....

.....

**คะแนนเต็ม (๒ คะแนน)**

ระบุคำตอบ เช่น

- ฝึกทักษะเด็กให้เอาชีวิตรอดโดยฝึกเด็กให้ว่ายน้ำเป็น
- ผู้ปกครองควรดูแลบุตรหลานอย่างใกล้ชิด ซักถาม สอดส่องและติดตามดูกิจกรรมที่เด็กทำอย่างสม่ำเสมอ

**ไม่มีคะแนน**

- ระบุคำตอบอื่น ๆ ที่ไม่เกี่ยวข้อง
- ไม่มีคำตอบ

**กลยุทธ์การอ่าน :** การบูรณาการและตีความ

**โครงสร้างภาษา :** การบรรยาย


**รูปแบบถ้อยความ :** ถ้อยความแบบผสมต่อเนื่องและไม่ต่อเนื่อง

**บริบท :** สาธารณะ

**รูปแบบของข้อสอบ :** เขียนตอบสั้น ๆ

บทอ่านที่ ๔ (คะแนนเต็ม ๗ คะแนน)

อ่านบทอ่านต่อไปนี้ แล้วตอบคำถาม ข้อ ๑๖ - ๒๐



## การประกวดร้องเพลงเยาวชน..ลูกทุ่งไทย

**ประเภทการประกวด**

- ประเภทที่ ๑ เพลงไทยลูกทุ่งระดับประถมศึกษาตอนต้น
- ประเภทที่ ๒ เพลงไทยลูกทุ่งระดับประถมศึกษาตอนปลาย
- ประเภทที่ ๓ เพลงไทยลูกทุ่งระดับมัธยมศึกษาตอนต้น
- ประเภทที่ ๔ เพลงไทยลูกทุ่งระดับมัธยมศึกษาตอนปลาย

(ขอสงวนสิทธิ์ในการร้องเพลงแหล่)

**รอบคัดเลือก** วันที่ ๑๘ สิงหาคม ๒๕๖๑ เวลา ๑๐.๐๐ น. เป็นต้นไป

**รอบตัดสิน** วันที่ ๑๙ สิงหาคม ๒๕๖๑ เวลา ๑๐.๐๐ น. เป็นต้นไป

**เปิดรับสมัคร** ตั้งแต่วันที่ ๖ - ๑๔ สิงหาคม ๒๕๖๑ เวลา ๑๐.๓๐ - ๑๙.๐๐ น.  
(ปิดรับสมัครเวลา ๑๒.๐๐ - ๑๓.๐๐ น.)

**เอกสารประกอบการรับสมัคร**

๑. บัตรประชาชนฉบับจริง	๒. ทะเบียนบ้านฉบับจริง
๓. รูปถ่ายขนาด ๑ นิ้ว จำนวน ๑ รูป	๔. หลักฐานการเปลี่ยนชื่อ - ชื่อสกุล (ถ้ามี)

**การขอรับและส่งใบสมัคร**

ขอรับและส่งใบสมัครด้วยตนเอง ณ จุดเคาน์เตอร์ประชาสัมพันธ์ ศูนย์การค้าอินเทอร์เน็ตพลาซ่า

๑๖. หากนักเรียนต้องการสมัครเข้าแข่งขันรายการนี้ นักเรียนจะต้องสมัครในประเภทใด (๑ คะแนน)

ก. เพลงไทยลูกทุ่งระดับประถมศึกษาตอนต้น

ข. เพลงไทยลูกทุ่งระดับประถมศึกษาตอนปลาย

ค. เพลงไทยลูกทุ่งระดับมัธยมศึกษาตอนต้น

ง. เพลงไทยลูกทุ่งระดับมัธยมศึกษาตอนปลาย

**คำตอบถูก (๑ คะแนน)**

ข้อ ค. เพลงไทยลูกทุ่งระดับมัธยมศึกษาตอนต้น

**ไม่มีคะแนน**

คำตอบอื่น ๆ

**กลยุทธ์การอ่าน :** การเข้าถึงและค้นคืนสาระ

**โครงสร้างภาษา :** การบรรยาย

**รูปแบบถ้อยความ :** ถ้อยความต่อเนื่องกัน

**บริบท :** สาธารณะ

**รูปแบบของข้อสอบ :** เลือกตอบ

๑๗. ช่วงเวลาในข้อใดที่ไม่สามารถสมัครเข้าแข่งขันได้ (๑ คะแนน)

ก. ๑๐.๓๐ น.

ข. ๑๒.๓๐ น.

ค. ๑๕.๐๐ น.

ง. ๑๘.๐๐ น.

คำตอบถูก (๑ คะแนน)

ข้อ ข. ๑๒.๓๐ น.

ไม่มีคะแนน

คำตอบอื่น ๆ

กลยุทธ์การอ่าน : การบูรณาการและตีความ

โครงสร้างภาษา : การบรรยาย

รูปแบบถ้อยความ : ถ้อยความต่อเนื่องกัน

บริบท : สาธารณะ

รูปแบบของข้อสอบ : เลือกตอบ

๑๘. ใช้บทอ่านข้างต้น พิจารณาข้อความต่อไปนี้ว่า ถูกต้อง หรือ ไม่ถูกต้อง (๑ คะแนน)

ข้อความที่เป็นความจริง ให้เขียนเครื่องหมาย X ในช่อง ถูกต้อง

ข้อความที่ไม่เป็นความจริง ให้เขียนเครื่องหมาย X ในช่อง ไม่ถูกต้อง

ข้อความ	ถูกต้อง	ไม่ถูกต้อง
๑. บุ่มสามารถใช้เพลงแหล่ในการประกวดครั้งนี้ได้	.....	.....
๒. บุ่มไม่สามารถเข้าร่วมการแข่งขันได้เพราะศึกษาระดับปริญญาตรี	.....	.....
๓. ปาล์มสามารถไปสมัครได้ด้วยตนเอง ณ จุดเคาน์เตอร์ประชาสัมพันธ์	.....	.....
๔. บุ่มต้องไปสมัครภายในวันที่ ๑๔ สิงหาคม ๒๕๖๑	.....	.....

คะแนนเต็ม (๑ คะแนน)

ตอบถูกทั้ง ๔ ข้อ ไม่ถูกต้อง ถูกต้อง ถูกต้อง ถูกต้อง ตามลำดับ

ไม่มีคะแนน

- ตอบถูก ๑ - ๓ ข้อ

- ตอบไม่ถูกเลย

- ไม่มีคำตอบ

กลยุทธ์การอ่าน : การเข้าถึงและค้นคืนสาระ

โครงสร้างภาษา : การบรรยาย

รูปแบบถ้อยความ : ถ้อยความต่อเนื่องกัน

บริบท : สาธารณะ

รูปแบบของข้อสอบ : เลือกตอบเชิงซ้อน

๑๙. หลักฐานการสมัครใด ไม่จำเป็น ต้องถ่ายเอกสาร เพราะเหตุใด (๒ คะแนน)

.....  
.....

**คะแนนเต็ม (๒ คะแนน)**

ระบุคำตอบว่า “รูปถ่าย” และ “หลักฐานการเปลี่ยนชื่อ - ชื่อสกุล” พร้อมระบุเหตุผลประกอบ เช่น

- “บัตรประชาชน” และ “ทะเบียนบ้าน” ต้องใช้ฉบับจริงในการแสดงคุณสมบัติของผู้สมัคร
- “รูปถ่าย” และ “หลักฐานการเปลี่ยนชื่อ - ชื่อสกุล” เพราะ ในประกาศไม่ได้ระบุว่าต้องใช้สำเนาเพื่อเป็นเอกสารในการสมัคร

**ไม่มีคะแนน**

- ระบุคำตอบอื่น ๆ ที่ไม่เกี่ยวข้อง
- ไม่มีคำตอบ

กลยุทธ์การอ่าน : การบูรณาการและตีความ

โครงสร้างภาษา : การบรรยาย

รูปแบบถ้อยความ : ถ้อยความต่อเนื่องกัน

บริบท : สาธารณะ

รูปแบบของข้อสอบ : เขียนตอบสั้น ๆ

๒๐. จากคุณสมบัติของนักเรียน ๒ คน ต่อไปนี้ นักเรียนคิดว่าจะแนะนำนักเรียนคนใดเข้าร่วมประกวดครั้งนี้ (๒ คะแนน)

**เด็กหญิงกิ่งแก้ว**

- ชอบร้องเพลงลูกทุ่ง และลูกกรุง
- มีความสามารถในการเต้นเป็นพิเศษ
- กำลังศึกษาชั้นมัธยมศึกษาปีที่ ๑
- มีความสามารถในการเล่นดนตรีไทย

**เด็กชายกล้าหาญ**

- ชอบร้องเพลงไทยและเพลงสากล
- เคยประกวดร้องเพลงของโรงเรียน
- กำลังศึกษาชั้นมัธยมศึกษาปีที่ ๒
- มีความสามารถในการเล่นดนตรีไทย และดนตรีสากล

.....  
.....

**คะแนนเต็ม (๒ คะแนน)**

ระบุคำตอบว่า “เด็กหญิงกิ้งก๊วก” หรือ “เด็กชายกล้าหาญ” และแสดงเหตุผลประกอบคำตอบ เช่น

**เด็กหญิงกิ้ง**

- กำลังศึกษาชั้นมัธยมศึกษาปีที่ ๑
- เพราะชอบร้องเพลงลูกทุ่ง

**เด็กชายกล้า**

- เพราะกำลังศึกษาชั้นมัธยมศึกษาปีที่ ๒
- เพราะชอบร้องเพลงไทย - สากล
- เพราะเคยประกวดร้องเพลงของโรงเรียน

**ไม่มีคะแนน**

- ระบุคำตอบอื่น ๆ ที่ไม่เกี่ยวข้อง
- ไม่มีคำตอบ

**กลยุทธ์การอ่าน :** การสะท้อนและประเมิน

**โครงสร้างภาษา :** การบรรยาย

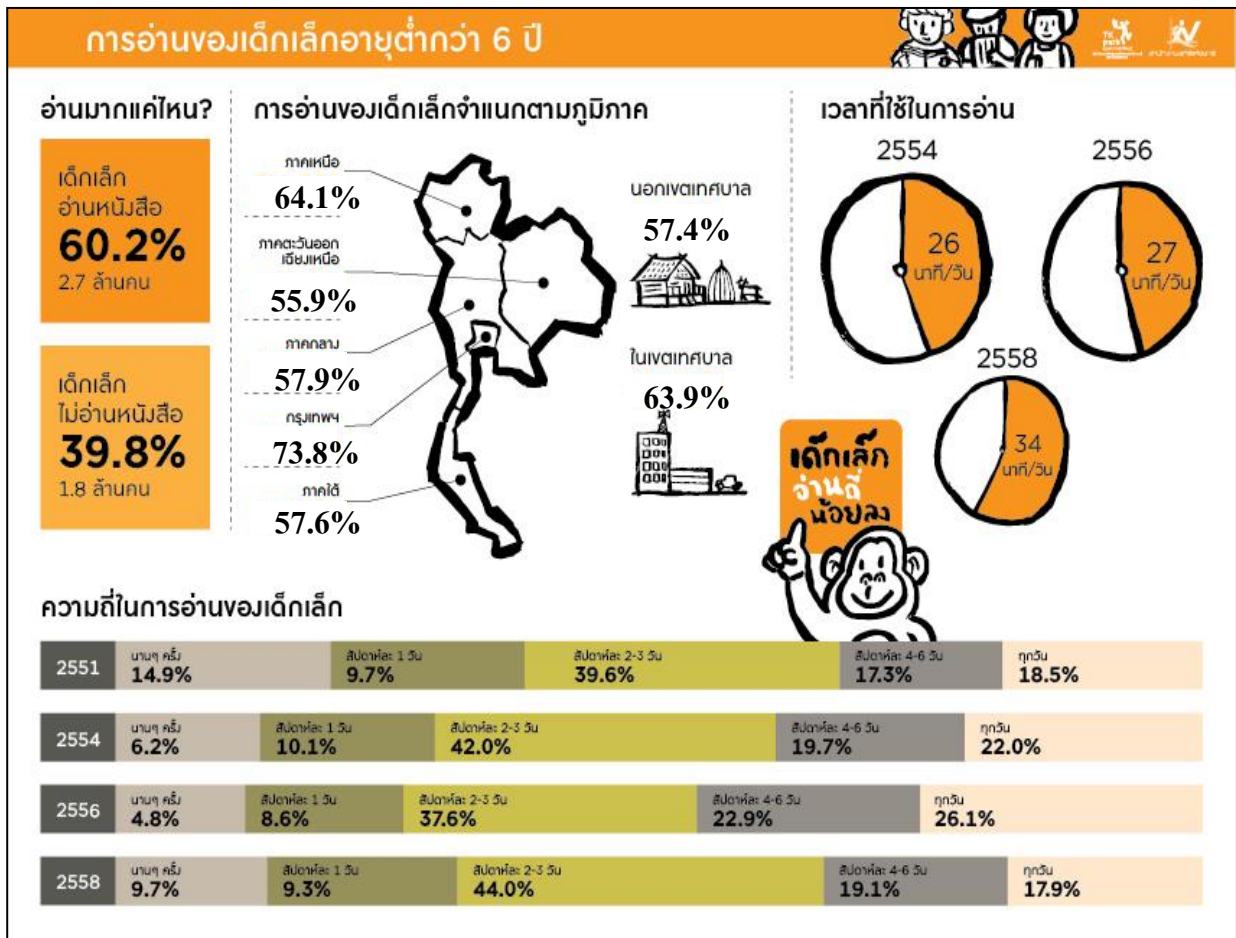
**รูปแบบถ้อยความ :** ถ้อยความต่อเนื่องกัน

**บริบท :** สาธารณะ

**รูปแบบของข้อสอบ :** สร้างคำตอบแบบอิสระ

บทอ่านที่ ๕ (คะแนนเต็ม ๙ คะแนน)

อ่านบทอ่านต่อไปนี้ แล้วตอบคำถาม ข้อ ๒๑ - ๒๕



ที่มา : [https://www.tkpark.or.th/tha/articles\\_detail/260](https://www.tkpark.or.th/tha/articles_detail/260)

๒๑. เด็กเล็กในพื้นที่ใดอ่านหนังสือมากที่สุด (๑ คะแนน)

ก. ภาคใต้ ในเขตเทศบาล

ข. ภาคกลาง ในเขตเทศบาล

ค. กรุงเทพมหานคร ในเขตเทศบาล

ง. ภาคตะวันออกเฉียงเหนือ นอกเขตเทศบาล

คำตอบถูก (๑ คะแนน)

ข้อ ค. กรุงเทพมหานคร ในเขตเทศบาล

ไม่มีคะแนน

คำตอบอื่น ๆ

กลยุทธ์การอ่าน : การเข้าถึงและค้นคืนสาระ

โครงสร้างภาษา : การบรรยาย

รูปแบบถ้อยความ : ถ้อยความไม่ต่อเนื่องกัน

บริบท : การศึกษา

รูปแบบของข้อสอบ : เลือกตอบ



๒๒. ข้อใดสรุปไม่ถูกต้อง (๑ คะแนน)

- ก. เด็กเล็กไม่ชอบอ่านหนังสือ
- ข. ปี ๒๕๕๘ เด็กเล็กอ่านหนังสือมากขึ้นกว่าปี ๒๕๕๖
- ค. เด็กเล็กในภาคตะวันออกเฉียงเหนืออ่านน้อยกว่าภาคอื่น
- ง. เด็กเล็กในเขตเทศบาลอ่านหนังสือมากกว่าเด็กเล็กนอกเขตเทศบาล

คำตอบถูก (๑ คะแนน)

ข้อ ก. เด็กเล็กไม่ชอบอ่านหนังสือ

ไม่มีคะแนน

คำตอบอื่น ๆ

กลยุทธ์การอ่าน : การเข้าถึงและค้นคืนสาระ

โครงสร้างภาษา : การบรรยาย

รูปแบบถ้อยความ : ถ้อยความไม่ต่อเนื่องกัน

บริบท : การศึกษา

รูปแบบของข้อสอบ : เลือกตอบ

๒๓. ใช้ข้อมูลข้างต้น พิจารณาข้อความต่อไปนี้ว่า เป็นความจริง หรือ ไม่เป็นความจริง (๑ คะแนน)

ข้อความที่เป็นความจริง ให้เขียนเครื่องหมาย X ในช่อง จริง

ข้อความที่ไม่เป็นความจริง ให้เขียนเครื่องหมาย X ในช่อง ไม่จริง

ข้อความ	จริง	ไม่จริง
๑. เด็กเล็กภาคใต้อ่านหนังสือน้อยที่สุด	.....	.....
๒. เด็กเล็กที่อ่านหนังสือมีมากกว่าเด็กเล็กที่ไม่อ่านหนังสือ	.....	.....
๓. ในปีพ.ศ. ๒๕๕๘ เด็กเล็กอ่านหนังสือมากกว่า ๓๐ นาที/วัน	.....	.....
๔. ในปีพ.ศ. ๒๕๕๑ มีเด็กเล็กที่นาน ๆ ครั้งจะอ่านหนังสือน้อยกว่าปีพ.ศ. ๒๕๕๖	.....	.....

คะแนนเต็ม (๑ คะแนน)

ตอบถูกทั้ง ๔ ข้อ ไม่จริง จริง จริง ไม่จริง ตามลำดับ

ไม่มีคะแนน

- ตอบถูก ๑ - ๓ ข้อ

- ตอบไม่ถูกเลย

- ไม่มีคำตอบ

กลยุทธ์การอ่าน : การเข้าถึงและค้นคืนสาระ

โครงสร้างภาษา : การบรรยาย

รูปแบบถ้อยความ : ถ้อยความไม่ต่อเนื่องกัน

บริบท : การศึกษา

รูปแบบของข้อสอบ : เลือกตอบเชิงซ้อน

๒๔. นักเรียนคิดว่า การแสดงข้อมูลข้างต้นเหมาะสมหรือไม่ เพราะเหตุใด ระบุ ๑ ข้อ (๓ คะแนน)

ความเหมาะสม (๑ คะแนน)	เหตุผล (๒ คะแนน)
.....	..... .....

คะแนนเต็ม (๓ คะแนน)

ความเหมาะสม (๑ คะแนน)	เหตุผล (๒ คะแนน)
เหมาะสม	- เพราะแสดงข้อมูลการอ่านของเด็กเล็กตามภูมิภาค เวลาที่ใช้และความถี่ในการอ่านชัดเจน - เพราะแสดงข้อมูลร้อยละเปรียบเทียบการอ่านของเด็กเล็กของแต่ละภูมิภาคชัดเจน ฯลฯ
ไม่เหมาะสม	- เพราะใช้กราฟ อ่านข้อมูลยาก ไม่ชัดเจน - เพราะแสดงข้อมูลการอ่านของเด็กเล็กไม่ครบทุกปี ฯลฯ

ไม่มีคะแนน

- ระบุคำตอบอื่น ๆ ที่ไม่เกี่ยวข้อง
- ไม่มีคำตอบ

กลยุทธ์การอ่าน : การสะท้อนและประเมิน  
 โครงสร้างภาษา : การบรรยาย  
 รูปแบบถ้อยความ : ถ้อยความไม่ต่อเนื่องกัน  
 บริบท : การศึกษา  
 รูปแบบของข้อสอบ : สร้างคำตอบแบบอิสระ

๒๕. นักเรียนคิดว่าแนวโน้มความถี่ในการอ่านหนังสือทุกวันของเด็ก ในปี พ.ศ. ๒๕๕๙ จะเพิ่มขึ้น หรือลดลง เพราะเหตุใด (๓ คะแนน)

แนวโน้ม (๑ คะแนน)	เหตุผล (๒ คะแนน)
.....	..... .....

**คะแนนเต็ม (๓ คะแนน)**

แนวโน้ม (๑ คะแนน)	เหตุผล (๒ คะแนน)
เพิ่มขึ้น	- เพราะมีหนังสือหลากหลายชนิด ที่น่าอ่านเหมาะกับเด็ก - เพราะมีกิจกรรมรณรงค์ให้คนอ่านหนังสือมากขึ้น - เพราะมีสื่อที่ทำให้เข้าถึงข้อมูลสื่ออิเล็กทรอนิกส์ได้มากขึ้น ฯลฯ
ไม่เพิ่มขึ้น	- เพราะจากร้อยละความถี่ในการอ่านหนังสือทุกวันของเด็กในปี พ.ศ. ๒๕๕๘ ลดลงจากปี พ.ศ. ๒๕๕๖ - เพราะเด็กเล็กยังอ่านหนังสือไม่ออก รับข้อมูลจากการดู และการฟังมากกว่า การอ่าน ฯลฯ

**ไม่มีคะแนน**

- ระบุคำตอบอื่น ๆ ที่ไม่เกี่ยวข้อง
- ไม่มีคำตอบ

กลยุทธ์การอ่าน : การสะท้อนและประเมิน  
 โครงสร้างภาษา : การบรรยาย  
 รูปแบบถ้อยความ : ถ้อยความไม่ต่อเนื่องกัน  
 บริบท : การศึกษา  
 รูปแบบของข้อสอบ : สร้างคำตอบแบบอิสระ

บทอ่านที่ ๖ (คะแนนเต็ม ๗ คะแนน)

อ่านบทอ่านต่อไปนี้ แล้วตอบคำถาม ข้อ ๒๖ - ๓๐

### โทรทัศน์

๑. อย่าตั้งเครื่องให้หลอดภาพโดนแดดหรือแสงสว่างถูกโดยตรง
๒. เครื่องรับโทรทัศน์จะมีช่องระบายอากาศอยู่ทางด้านหลัง ด้านข้างและด้านล่าง จึงไม่ควรให้สิ่งใดไปอุดตันช่องระบายเหล่านี้
๓. อย่าตั้งในที่ที่มีฝุ่นมาก เพราะฝุ่นจะเกาะติดบนหน้าจอภาพ ทำให้มองเห็นภาพไม่ชัดเจน ควรทำความสะอาดหน้าจอภาพเป็นครั้งคราวด้วยผ้าชุบน้ำหมาด ๆ
๔. อย่าตั้งไว้ใกล้กับตัวแผ่ความร้อน หรือแหล่งกำเนิดความร้อนใด ๆ เพราะหากเครื่องโดนความร้อนจัดจะทำให้เครื่องรับทำงานผิดปกติไป
๕. ควรติดตั้งเครื่องรับโทรทัศน์ให้ห่างจากบริเวณขึ้นและ เพราะภายในเครื่องรับโทรทัศน์นี้เป็นตัวกำเนิดไฟฟ้าแรงสูงด้วย
๖. ห้ามนำเอาวัตถุใด ๆ สอดใส่เข้าไปในภายในเครื่องทางช่องระบายอากาศ เช่น ตัวตุ๊กตา เศษกระดาษ ดินสอ หากเป็นไปได้ควรตั้งให้สูงพอที่เด็กจะเล่นไม่ถึง
๗. ห้ามถอดแก๊สหลังของเครื่องออกเป็นอันตราย เพราะการถอดแก๊สหลังออกเป็นช่องเปิดให้เห็นชิ้นส่วนภายในของเครื่อง และถ้าผู้รู้เท่าไม่ถึงการณ์ไปจับถูกต้องเข้าก็จะถูกไฟฟ้าดูดหรือไหม้ได้
๘. อย่าปล่อยให้เครื่องรับโทรทัศน์ของท่านไปกระทบกับวัตถุใด ๆ เป็นอันตราย โดยเฉพาะผิวหน้าหลอดจอควรต้องระวังเป็นพิเศษ
๙. ในขณะที่ฟ้าแลบ หรือระหว่างฝนฟ้าคะนอง ถ้าจะให้ปลอดภัยควรจะต้องดึงปลั๊กไฟของเครื่องออกจากปลั๊กไฟบ้านและควรปลดสายอากาศออกด้วย เพื่อป้องกันเครื่องจะเสียหาย
๑๐. ถ้าหากเครื่องรับโทรทัศน์ที่มีเสียงหรือมีกลิ่นผิดปกติในขณะที่เปิดดูอยู่ก็ให้รีบปิดเครื่องพร้อมกับดึงปลั๊กออกก่อนที่ท่านจะแจ้งช่างบริการ หรือผู้แทนจำหน่ายให้ท่านมาแก้ไข
๑๑. ในกรณีที่เครื่องรับไม่ทำงาน ถ้าหากว่าท่านได้พยายามทำทุกอย่างตาม “แนวทางตรวจเช็คเครื่องรับโทรทัศน์ด้วยตนเอง” ที่ได้บอกไว้ในคู่มือนี้แล้วยังไม่สามารถช่วยให้เครื่องรับใช้งานได้ก็ให้ปิดเครื่องรับและโทรติดต่อผู้จำหน่ายให้ท่าน หรือช่างบริการทันที
๑๒. การทำความสะอาด ห้ามใช้เบนซิน ทินเนอร์ หรือสารละลายเคมีภัณฑ์ใดมาเช็ดตู้เครื่องรับเป็นอันตราย ควรใช้ผ้าไม้ม้วนเช็ดก็เพียงพอ และควรจำไว้ด้วยว่า อย่าวางวัตถุที่เป็นยางหรือพลาสติกไว้บนตู้รับเป็นเวลานาน ๆ เพราะจะทำให้มีรอยคราบรูปวัตถุนั้น ๆ ติดอยู่บนตู้รับ
๑๓. ไฟฟ้าสถิตบนหน้าจอภาพ เมื่อท่านเอามือไปสัมผัสหน้าจอจะรู้สึกเหมือนว่ามีไฟฟ้าตกค้างอยู่ นี่เป็นสาเหตุเนื่องจากไฟฟ้าสถิตที่เกิดขึ้นที่หน้าจอหลอดจอ แต่ไฟฟ้าสถิตนี้ไม่ทำอันตรายต่อร่างกายมนุษย์
๑๔. ในวันที่ไปพักผ่อนนอกบ้าน เมื่อท่านไม่ได้ใช้เครื่องรับของท่านเป็นเวลานาน ในขณะที่ท่านออกไปพักผ่อนนอกบ้านหลายวันก็ควรถอดปลั๊กของเครื่องรับออกจากปลั๊กไฟบ้าน

ปรับจาก <https://www.nectec.or.th/schoolnet/library/create-web/10000/technology/10000-6560.html>

๒๖ . สาระสำคัญของบทอ่านนี้คืออะไร (๒ คะแนน)

.....  
.....

**คะแนนเต็ม (๒ คะแนน)**

ระบุคำตอบเกี่ยวกับ การใช้และบำรุงรักษาโทรศัพท์

**ไม่มีคะแนน**

- ระบุคำตอบอื่น ๆ ที่ไม่เกี่ยวข้อง
- ไม่มีคำตอบ

**กลยุทธ์การอ่าน :** การบูรณาการและตีความ

**โครงสร้างภาษา :** การบอกเล่าอธิบายเหตุผล

**รูปแบบถ้อยความ :** ถ้อยความต่อเนื่องกัน

**บริบท :** การศึกษา

**รูปแบบของข้อสอบ :** เขียนตอบสั้น ๆ

๒๗. เพราะเหตุใดจึงควรทำความสะอาดหน้าจอโทรศัพท์ (๑ คะแนน)

.....  
.....

**คะแนนเต็ม (๑ คะแนน)**

เพราะอาจมีฝุ่นเกาะติดบนหน้าจอภาพ ทำให้มองเห็นภาพไม่ชัดเจน

**ไม่มีคะแนน**

- ระบุคำตอบอื่น ๆ ที่ไม่เกี่ยวข้อง
- ไม่มีคำตอบ

**กลยุทธ์การอ่าน :** การเข้าถึงและค้นคืนสาระ

**โครงสร้างภาษา :** การบอกเล่าอธิบายเหตุผล

**รูปแบบถ้อยความ :** ถ้อยความต่อเนื่องกัน

**บริบท :** การศึกษา

**รูปแบบของข้อสอบ :** เขียนตอบสั้น ๆ

๒๘. ใครปฏิบัติตนไม่ถูกต้องตามบทอ่านนี้ (๑ คะแนน)

- ก. คุณแม่ใช้ผ้าสะอาดเช็ดหน้าจอโทรทัศน์เป็นประจำ
- ข. คุณตาดึงปลั๊กไฟของเครื่องโทรทัศน์ออกเมื่อมีฝนตกหนัก
- ค. คุณพ่อถอดฝาหลังโทรทัศน์ออก เพื่อนำมาเป่าลมระบายอากาศ
- ง. คุณอาติดตั้งโทรทัศน์โดยไม่ให้หน้าจอถูกแสงสว่างจ้าจากหน้าบ้าน

คำตอบถูก (๑ คะแนน)

ข้อ ค. คุณพ่อถอดฝาหลังโทรทัศน์ออก เพื่อนำมาเป่าลมระบายอากาศ

ไม่มีคะแนน

คำตอบอื่น ๆ

กลยุทธ์การอ่าน : การบูรณาการและตีความ

โครงสร้างภาษา : การบอกเล่าอธิบายเหตุผล

รูปแบบถ้อยความ : ถ้อยความไม่ต่อเนื่องกัน

บริบท : การศึกษา

รูปแบบของข้อสอบ : เลือกตอบ

๒๙. รายละเอียดในข้อใดไม่ปรากฏในบทอ่านนี้ (๑ คะแนน)

- ก. การติดตั้งเครื่องรับโทรทัศน์
- ข. การซ่อมแซมเครื่องรับโทรทัศน์
- ค. การดูแลรักษาเครื่องรับโทรทัศน์
- ง. การทำความสะอาดเครื่องรับโทรทัศน์

คำตอบถูก (๑ คะแนน)

ข้อ ก. การติดตั้งเครื่องรับโทรทัศน์

ไม่มีคะแนน

คำตอบอื่น ๆ

กลยุทธ์การอ่าน : การบูรณาการและตีความ

โครงสร้างภาษา : การบอกเล่าอธิบายเหตุผล

รูปแบบถ้อยความ : ถ้อยความไม่ต่อเนื่องกัน

บริบท : การศึกษา

รูปแบบของข้อสอบ : เลือกตอบ

๓๐. กรณีใดที่เกิดขึ้นกับเครื่องรับโทรทัศน์ที่นักเรียนควรแจ้งช่างบริการโทรทัศน์มาแก้ไข ระบุ ๒ กรณี (๒ คะแนน)

.....  
.....

**คะแนนเต็ม (๒ คะแนน)**

ระบุคำตอบเกี่ยวกับความเสียหายที่เกิดขึ้นกับโทรทัศน์ที่ไม่ควรแก้ไขด้วยตนเอง เช่น

- เครื่องรับโทรทัศน์ที่มีเสียงผิดปกติ
- เครื่องรับโทรทัศน์ที่มีกลิ่นผิดปกติ
- เครื่องรับโทรทัศน์ไม่ทำงาน

**ไม่มีคะแนน**

- ระบุคำตอบอื่น ๆ ที่ไม่เกี่ยวข้อง
- ไม่มีคำตอบ

**กลยุทธ์การอ่าน :** การสะท้อนและประเมิน

**โครงสร้างภาษา :** การบอกเล่าอธิบายเหตุผล

**รูปแบบถ้อยความ :** ถ้อยความต่อเนื่องกัน

**บริบท :** การศึกษา

**รูปแบบของข้อสอบ :** เขียนตอบสั้น ๆ

**๓. การแปลผลการประเมิน**

การประเมินผลให้รวมคะแนนจากการวัดทุกข้อของแต่ละบทอ่านมารวมกัน (คะแนนเต็ม ๔๘ คะแนน) ดังนี้

บทความที่ ๑	จำนวน ๕ ข้อ	คะแนนเต็ม ๙ คะแนน
บทความที่ ๒	จำนวน ๕ ข้อ	คะแนนเต็ม ๘ คะแนน
บทความที่ ๓	จำนวน ๕ ข้อ	คะแนนเต็ม ๘ คะแนน
บทความที่ ๔	จำนวน ๕ ข้อ	คะแนนเต็ม ๗ คะแนน
บทความที่ ๕	จำนวน ๕ ข้อ	คะแนนเต็ม ๙ คะแนน
บทความที่ ๖	จำนวน ๕ ข้อ	คะแนนเต็ม ๗ คะแนน

บันทึกผลของคะแนนจากการวัดเป็นรายบุคคล ดังตัวอย่าง





จากนั้นให้นำคะแนนมาเทียบกับเกณฑ์ ดังนี้

เกณฑ์ของระดับคะแนน	ช่วงคะแนน (คะแนนเต็ม ๔๘ คะแนน)	การแปลผล
ร้อยละ ๗๕ - ๑๐๐	๓๖ - ๔๘	ดีมาก
ร้อยละ ๕๐ - ๗๔	๒๔ - ๓๕	ดี
ร้อยละ ๒๕ - ๔๙	๑๒ - ๒๓	พอใช้
ร้อยละ ๐ - ๒๔	๐ - ๑๑	ปรับปรุง