



เครื่องมือวัดและประเมินผล
“การรู้เรื่องการอ่าน (Reading Literacy)
ตามแนวทางการประเมินผลนักเรียนร่วมกับนานาชาติ PISA”
(ฉบับนักเรียน)

ชั้นมัธยมศึกษาปีที่ ๒
ภาคเรียนที่ ๑ : สิงหาคม ๒๕๖๑

สถาบันภาษาไทย สำนักวิชาการและมาตรฐานการศึกษา
สำนักงานคณะกรรมการการศึกษาขั้นพื้นฐาน
กระทรวงศึกษาธิการ
สงวนลิขสิทธิ์

คำชี้แจง

ให้นักเรียนอ่านบทอ่านที่กำหนดให้แล้วตอบคำถาม โดยเขียนเครื่องหมาย X ทับตัวอักษร ก. ข. ค. หรือ ง. หน้าคำตอบที่ถูกต้อง หรือเขียนตอบในที่ว่างที่กำหนดให้ ใช้เวลา ๖๐ นาที

บทอ่านที่ ๑ (คะแนนเต็ม ๘ คะแนน)

อ่านบทอ่านต่อไปนี้ แล้วตอบคำถาม ข้อ ๑ - ๕

ท้าวทองกิบม้า เป็นสุภาพสตรีช่วงกรุงศรีอยุธยาตอนปลาย มีชื่อจริงว่า มาริอา กุโยมาร์ เด ปิญญา เป็นธิดาคนโตของฟานิก กุโยมาร์ บิดามีเชื้อสายโปรตุเกส ญี่ปุ่น และเบงกอล ที่อพยพมาจากอาณานิคมโปรตุเกสในเมืองแก้ว กับมารดาชื่ออูร์ซูลา ยามาตะ ลูกหลานผู้ลี้ภัยจากการเบียดเบียนทางศาสนาในญี่ปุ่น

มาริอาได้สมรสกับเจ้าพระยาวิชาเยนทร์ (คอนสแตนติน ฟอลคอน) ขณะมีอายุ ๑๖ ปี เบื้องต้นบิดาของนางแสดงความไม่พอใจในพฤติกรรมและการปฏิบัติของลูกเขยที่หลงลาภยศสรรเสริญและมั่งคั่งมากในโลภีย์ ฟอลคอนจึงแสดงความจริงใจด้วยยอมละนิกายเองกลัดคั้นที่ตนนับถือ เปลี่ยนเป็นนิกายโรมันคาทอลิกตามมาริอา ฟานิกจึงเห็นแก่ความรักของคอนสแตนตินและยินยอมให้ทั้งสองสมรสกัน โดยมีสมเด็จพระนารายณ์มหาราชและขุนนางผู้ใหญ่เข้าร่วมงานมงคลสมรสด้วย แต่ชีวิตที่รุ่งโรจน์ของเธอก็พลันดับวูบลง เมื่อเจ้าพระยาวิชาเยนทร์ผู้เป็นสามี ถูกตัดสินประหารชีวิตหลังเกิดจลาจลก่อนสิ้นรัชกาลสมเด็จพระนารายณ์มหาราชเพียงไม่กี่วัน ด้วยเหตุนี้มาริอาจึงมีสภาพสิ้นเนื้อประดาตัว นางต้องเร่ร่อน ประสบเคราะห์กรรมและความทุกข์อย่างสาหัส ทั้งยังต้องทนทุกข์เวทนามกับการคุมขังตลอดรัชสมัยสมเด็จพระเพทราชา และสมเด็จพระสรรเพชญ์ที่ ๘ (พระเจ้าเสือ)

จวบจนสิ้นรัชกาลพระเจ้าเสือ ชีวิตของมาตามฟอลคอนได้กลับมาดีขึ้นโดยลำดับ สมเด็จพระเจ้าอยู่หัวท้ายสระทรงพระกรุณาโปรดเกล้าฯ ให้มาตามฟอลคอนเข้ารับราชการฝ่ายใน โดยไว้วางพระราชหฤทัยให้นางดูแลเครื่องเงินเครื่องทองของหลวง และเป็นหัวหน้าเก็บพระภูษาฉลองพระองค์ และมีสตรีในบังคับบัญชากว่า ๒,๐๐๐ คน ทั้งนี้ท้าวทองกิบม้าปฏิบัติหน้าที่ด้วยความสุจริต ทำให้เหลือเงินกลับคืนสู่ท้องพระคลังทุกปี จนเป็นที่โปรดปรานในองค์พระมหากษัตริย์

เมื่อครั้งที่ท้าวทองกิบม้า เข้ารับราชการในห้องเครื่องต้น กำกับชาวพนักงานเครื่องหวานในพระราชวัง ก็ได้สร้างสรรค์ขนมหวานหลายชนิด โดยดัดแปลงมาจากตำรับอาหารโปรตุเกส ให้เป็นขนมหวานของไทย โดยผสมผสานความรู้ด้านการทำอาหารที่มีมาแต่เดิมรวมเข้ากับวัตถุดิบที่มีในท้องถิ่น ทั้งยังสอนความรู้ดังกล่าวแก่เหล่าสตรีในบังคับบัญชา จนตำรับเป็นที่เผยแพร่โดยทั่วไป และตกทอดสู่ชนรุ่นหลัง ถือเป็นหนึ่งในวัฒนธรรมโปรตุเกสที่แพร่เข้าสู่สังคมไทย ด้วยเหตุนี้ท้าวทองกิบม้าจึงได้รับการยกย่องให้เป็น “ราชินีแห่งขนมไทย”

ปรับจาก [https://th.wikipedia.org/wiki/ท้าวทองกิบม้า_\(มารี_กีมาร์\)](https://th.wikipedia.org/wiki/ท้าวทองกิบม้า_(มารี_กีมาร์))

๑. ท้าวทองกีบม้าไม่ได้มีเชื้อสายของชาติใด (๑ คะแนน)
- | | |
|-------------|------------|
| ก. โปรตุเกส | ข. ญี่ปุ่น |
| ค. เบงกอล | ง. สยาม |
๒. ท้าวทองกีบม้ามีชีวิตอยู่ในสยาม และผ่านการผลัดเปลี่ยนแผ่นดินพระมหากษัตริย์กี่พระองค์ (๑ คะแนน)
- | | |
|--------------|--------------|
| ก. ๔ พระองค์ | ข. ๕ พระองค์ |
| ค. ๖ พระองค์ | ง. ๗ พระองค์ |
๓. จากข้อความที่ว่า “หลังสิ้นรัชกาลพระเจ้าเสือ ชีวิตของมาตามพอลคอนได้กลับมาดีขึ้น โดยลำดับ” สอดคล้องกับสำนวนในข้อใด (๑ คะแนน)
- | | |
|-------------------|---------------------|
| ก. ฝนตกไม่ทั่วฟ้า | ข. ฝนตกอย่าเชื่อดาว |
| ค. ฟ้าหลังฝน | ง. ฟ้าสูงแผ่นดินต่ำ |
๔. จากข้อความ “ด้วยเหตุนี้มารีอาจึงมีสภาพสิ้นเนื้อประดาตัว” คำว่า “สิ้นเนื้อประดาตัว” มีความหมายว่าอย่างไร (๒ คะแนน)
๕. การยกย่องให้ท้าวทองกีบม้าเป็น “ราชินีแห่งขนมไทย” นั้น นักเรียนเห็นด้วยหรือไม่ เพราะอะไร (๓ คะแนน)

บทอ่านที่ ๒ (คะแนนเต็ม ๘ คะแนน)

อ่านบทอ่านต่อไปนี้ แล้วตอบคำถาม ข้อ ๖ - ๑๐

หลักสูตรวาดภาพทัศนศึกษา

สำหรับเด็ก ๆ ที่สนใจการวาดภาพสีน้ำรูปแบบต่าง ๆ ตั้งแต่การออกแบบ การวาด การลงสี เทคนิคต่าง ๆ ในการนำผลงานนำไปใช้

ระยะเวลาที่เปิดสอน ปี ๒๕๖๑

หลักสูตรเปิดจำนวน ๔ รุ่น หลักสูตรแต่ละรุ่นเรียน ๔ ครั้ง ครั้งละ ๓ ชม.

รุ่นที่ ๑ : วันที่ ๗, ๘, ๑๔, ๑๕ กรกฎาคม ๒๕๖๑ เวลา ๐๙.๐๐ - ๑๒.๐๐ น. รับจำนวน ๑๐ คน
(เต็มแล้ว)

รุ่นที่ ๒ : วันที่ ๔, ๕, ๑๑, ๑๒ สิงหาคม ๒๕๖๑ เวลา ๐๙.๐๐ - ๑๒.๐๐ น. รับจำนวน ๑๐ คน
(เต็มแล้ว)

รุ่นที่ ๓ : วันที่ ๑๘, ๑๙, ๒๕, ๒๖ สิงหาคม ๒๕๖๑ เวลา ๑๓.๐๐ - ๑๖.๐๐ น. รับจำนวน ๑๐ คน
(เปิดรับสมัครอยู่)

รุ่นที่ ๔ : วันที่ ๑, ๒, ๘, ๙ กันยายน ๒๕๖๑ เวลา ๑๓.๐๐ - ๑๖.๐๐ น. รับจำนวน ๑๐ คน
(เปิดรับสมัครอยู่)

* สำหรับผู้ที่ไม่สะดวกในเวลาดังกล่าว สามารถติดต่อสอบถามเพื่อจัดเวลาเรียนในหลักสูตรเรียนส่วนตัวได้

อุปกรณ์ที่ใช้เรียน

อุปกรณ์พื้นฐานที่ใช้ในการเรียน เช่น ดินสอ ยางลบ อุปกรณ์สี ในวันแรกจะแนะนำว่าต้องใช้ อุปกรณ์ใดบ้าง และใช้อย่างไร แล้วให้ผู้เรียนจัดซื้อเป็นของตัวเอง

ค่าลงทะเบียน หลักสูตรละ ๔,๐๐๐ บาท (แถมสมุดวาดรูปและอุปกรณ์สี ๑ ชุด)

**หมายเหตุ

๑. ขาดหรือลาได้ แต่ไม่มีการสอนชดเชย

๒. กรณีลงทะเบียนแล้วไม่สามารถเรียนได้ สามารถหาบุคคลอื่นมาเรียนแทนได้ โดยกรุณาแจ้งทางโรงเรียนให้ทราบล่วงหน้าก่อนถึงวันเรียน

๖. ขั้นตอนใดเหมาะที่สุดสำหรับผู้เรียนที่ต้องการวาดภาพสีน้ำเพื่อนำไปใช้ส่งประกวด (๑ คะแนน)

ก. การวาด

ข. การลงสี

ค. การออกแบบ

ง. การนำผลงานไปใช้

๗. ในบทอ่านข้างต้น พิจารณาข้อความต่อไปนี้ว่า เป็นความจริง หรือ ไม่เป็นความจริง (๑ คะแนน)

ข้อความที่เป็นความจริง

ให้เขียนเครื่องหมาย X ในช่อง จริง

ข้อความที่ไม่เป็นความจริง

ให้เขียนเครื่องหมาย X ในช่อง ไม่จริง

ข้อความ	จริง	ไม่จริง
๑. หลักสูตรแต่ละหลักสูตรใช้เวลาเรียนทั้งหมด ๑๒ ชั่วโมง
๒. แต่ละหลักสูตร โรงเรียนต้องเตรียมสมุดวาดรูปไว้แจก ๑๐ เล่ม
๓. หากเรียนไม่ครบหลักสูตรตามตารางจะต้องเรียนเพิ่มจนครบ
๔. โรงเรียนจะเตรียมอุปกรณ์ในการเรียนไว้ให้นักเรียนทุกครั้ง

๘. หากนักเรียนไม่มีเวลาว่างในเดือนกรกฎาคม และสิงหาคม นักเรียนสามารถเลือกสมัครเรียนรุ่นใดได้อีก (๑ คะแนน)

๙. หากนักเรียนไม่สะดวกมาเรียนได้ในวันเวลาที่ระบุในหลักสูตร นักเรียนควรทำอย่างไร (๑ คะแนน)

๑๐. ผู้ที่สมัครเรียนหลักสูตรนี้จะสามารถวาดภาพสีน้ำได้ทุกคน จริงหรือไม่ เพราะเหตุใด (๒ คะแนน)

บทอ่านที่ ๓ (คะแนนเต็ม ๘ คะแนน)

อ่านบทอ่านต่อไปนี้ แล้วตอบคำถาม ข้อ ๑๑ - ๑๕

เตือนผู้ปกครอง อย่าปล่อยให้เด็กเล่นน้ำลำพัง

การจมน้ำเป็นสาเหตุสำคัญที่ทำให้เด็กไทยเสียชีวิตสูงเป็นอันดับหนึ่ง โดยเฉพาะในช่วงปิดเทอมใหญ่ภาคฤดูร้อน ๓ เดือน (เดือนมีนาคม - พฤษภาคม) ซึ่งเป็นช่วงที่มีเด็กจมน้ำเสียชีวิตมากที่สุด

จากข้อมูลกระทรวงสาธารณสุข พบว่าในช่วง ๑๐ ปีที่ผ่านมา (ปี ๒๕๕๑ - ๒๕๖๐) เด็กอายุต่ำกว่า ๑๕ ปี จมน้ำเสียชีวิตในช่วงปิดเทอมใหญ่เฉลี่ย ๓๓๔ รายต่อปี ส่วนในปี ๒๕๖๐ มีเด็กจมน้ำเสียชีวิต ๗๐๘ ราย โดยเป็นการจมน้ำเสียชีวิตในช่วงปิดเทอมใหญ่ถึง ๒๕๔ ราย และเด็กที่จมน้ำส่วนใหญ่เป็นเด็กอายุ ๕ - ๙ ปี

นอกจากนี้ จากข้อมูลการเฝ้าระวังของกรมควบคุมโรค ยังพบว่า สาเหตุการจมน้ำในช่วงปิดเทอมใหญ่ เนื่องจากเด็กชวนกันไปเล่นน้ำกันเองตามลำพัง

ดังนั้น จึงขอฝากเตือนไปยังผู้ปกครอง ในช่วงปิดเทอมนี้ ให้ดูแลเด็ก ๆ อย่างใกล้ชิด อย่าปล่อยให้ชวนกันไปเล่นน้ำกันเองตามลำพัง แม้ว่าจะเป็นแหล่งน้ำใกล้บ้าน หรือแหล่งน้ำที่คุ้นเคย เพื่อป้องกันเด็กจมน้ำเสียชีวิต และสำหรับเด็กที่ต้องเดินทางหรือทำกิจกรรมทางน้ำ รวมทั้งผู้ที่ว่ายน้ำไม่เป็น แต่ต้องการลงเล่นน้ำคลายร้อน ควรสวมเสื้อชูชีพทุกครั้งเพื่อความปลอดภัย ทั้งนี้ เมื่อพบคนตกน้ำ ต้องไม่กระโดดลงไปช่วย แม้จะว่ายน้ำเป็น เพราะอาจจะถูกกดรัดและจมน้ำเสียชีวิตพร้อมกันได้

วิธีการช่วยให้อยึดหลัก ๓ อย่าง คือ ๑) ตะโกน คือการเรียกให้คนมาช่วย และโทรแจ้งทีมแพทย์กู้ชีพ ๑๖๖๙ ๒) โยนอุปกรณ์ที่อยู่ใกล้ตัวเพื่อช่วยคนตกน้ำเกาะจับพยุงตัว เช่น เชือก ถังแกลลอนพลาสติกเปล่า ขวดน้ำพลาสติกเปล่า หรือวัสดุที่ลอยน้ำได้ โดยโยนครั้งละหลาย ๆ ชิ้น ๓) ยื่นอุปกรณ์ที่อยู่ใกล้ตัวให้คนตกน้ำจับ เช่น ไม้ ผ้าขาม้ว ให้คนตกน้ำจับและดึงขึ้นมาจากน้ำ เพื่อความปลอดภัย

ปรับจาก หนังสือพิมพ์สยามรัฐ

๑๑. เดือนใดเป็นเดือนที่ต้องระวังเรื่องการจมน้ำเสียชีวิตของเด็กมากที่สุด (๑ คะแนน)

ก. มกราคม

ข. เมษายน

ค. มิถุนายน

ง. กรกฎาคม

๑๒. ข้อใดถูกต้องที่สุด (๑ คะแนน)

ก. เด็กส่วนใหญ่ที่จมน้ำในปี ๒๕๖๐ เป็นเด็กอายุต่ำกว่า ๑๐ ปี

ข. ในปี ๒๕๖๐ เด็กจมน้ำเสียชีวิตในช่วงปิดเทอมใหญ่ถึง ๗๐๘ ราย

ค. เมื่อพบเด็กจมน้ำ คนที่ว่ายน้ำเป็นเท่านั้นควรรีบกระโดดน้ำลงไปช่วยชีวิตให้ทัน

ง. สาเหตุการจมน้ำในช่วงปิดเทอมใหญ่มาจากการเดินทางและการทำกิจกรรมทางน้ำ

๑๓. เพราะเหตุใดจึงมีเด็กจมน้ำเสียชีวิตในช่วงปิดเทอมเดือนมีนาคม - พฤษภาคม มากกว่าปิดเทอมเดือนตุลาคม (๒ คะแนน)
๑๔. นักเรียนคิดว่าเพราะเหตุใดการโยนอุปกรณ์ที่อยู่ใกล้ตัวเพื่อช่วยคนตกน้ำเกาะจับพยุงตัว จึงต้องโยนครั้งละหลาย ๆ ชิ้น (๒ คะแนน)
๑๕. หากนักเรียนพบผู้ใหญ่ตกน้ำ นักเรียนควรจะให้ความช่วยเหลืออย่างไรจึงจะเหมาะสมที่สุด เพราะอะไร (๒ คะแนน)

บทอ่านที่ ๔ (คะแนนเต็ม ๑๒ คะแนน)

อ่านบทอ่านต่อไปนี้ แล้วตอบคำถาม ข้อ ๑๖ - ๒๐

โรคพิษสุนัขบ้า

เดือน “หมา-แมว” กัดข่วน รีบพบแพทย์ ระวังโรคพิษสุนัขบ้า



สาเหตุโรคพิษสุนัขบ้า
เกิดจากเชื้อไวรัสเรบีส์ สัตว์นำโรคได้แก่ สัตว์เลี้ยงลูกด้วยนมทุกชนิด แต่สัตว์นำโรคที่สำคัญที่สุดในประเทศไทย คือ สุนัข การติดเชื้อมาจากสัตว์ที่มีเชื้อพิษสุนัขบ้า กัด ข่วน หรือถูกน้ำลายกระเด็นเข้าบาดแผล





ระยะเวลาของอาการ
ส่วนใหญ่จะใช้เวลาประมาณ 2-8 สัปดาห์ แต่อาจสั้นเพียงแค่ 7 วัน หรือยาวเกินกว่า 1 ปี



อาการของโรค
เริ่มจาก 2-3 วันแรกผู้ป่วยจะเบื่ออาหาร เจ็บคอ ปวดเมื่อยตามเนื้อตัว มีไข้ อ่อนเพลีย ซา เจ็บเสียว คันอย่างรุนแรงที่แผลและลำตัว ต่อมาจะมีอาการกระสับกระส่าย กลัวแสงกลัวลม ไม่ชอบเสียงดัง เพ้อเจ้อ กลืนลำบาก โดยเฉพาะของเหลว กลืนน้ำ และกลืนเนื้อขากระตุก แน่นหน้าอก หายใจไม่ออก หรืออาจชัก เกร็ง อัมพาต หมดสติ และตายในที่สุด



วิธีรักษาเบื้องต้น
ให้รับล้างแผลด้วยสบู่และน้ำสะอาดหลายๆ ครั้ง ใส่ยาฆ่าเชื้อ เช่น เบตาดีน เพื่อช่วยลดอัตราเกิดโรค หลังจากนั้นให้รีบไปพบแพทย์ เร็วที่สุด เพื่อพิจารณาฉีดวัคซีนป้องกันโรคจนครบ



ที่มา : ASTVผู้จัดการออนไลน์
นพ.โอภาส การย์กวินพงศ์ รองอธิบดีกรมควบคุมโรค (คร.)

ASTV ผู้จัดการ
infoGraphics
www.manager.co.th

๑. สำนักควบคุมป้องกันและบำบัดโรคสัตว์ กรมปศุสัตว์ ประกาศเขตโรคระบาดชั่วคราว ชนิดโรคพิษสุนัขบ้าเพิ่มเป็น ๒๒ จังหวัด จาก ๑๓ จังหวัด เพราะอยู่ในขั้นน่าเป็นห่วง ซึ่งรวมถึงพื้นที่ จังหวัดนนทบุรีและกรุงเทพมหานคร โดยกรมควบคุมโรค กระทรวงสาธารณสุข สั่งเฝ้าระวังสถานการณ์ การระบาดของโรคพิษสุนัขบ้าต่อเนื่อง เพราะกำลังเข้าสู่ฤดูร้อน และเป็นช่วงปิดเทอม เด็กจึงมีโอกาส ถูกกัดได้ง่าย

๒. สถานการณ์ผู้ป่วยในปี ๒๕๖๑ มีรายงานผู้เสียชีวิต ๓ ราย โดยทั้ง ๓ รายไม่ได้ไปพบแพทย์ เพื่อฉีดวัคซีนป้องกันโรคพิษสุนัขบ้า และในปี ๒๕๖๐ มีผู้เสียชีวิตจากโรคพิษสุนัขบ้า ๑๑ ราย โดยส่วนใหญ่ล้าแก่แผลเองที่บ้าน ร้อยละ ๘๒ ไปรักษาที่สถานพยาบาลเพียงร้อยละ ๑๘ ผู้เสียชีวิต ส่วนใหญ่ถูกสุนัขจรจัดกัด และพบว่าไม่มีประวัติ หรือไม่ทราบการได้รับวัคซีนถึงร้อยละ ๘๙.๗

๓. กรมควบคุมโรค ยืนยันว่า การฉีดวัคซีนให้ครบชุดและตรงตามนัดยังถือเป็นการรักษาโรคที่ ได้ผลจริง แต่หากติดเชื้อพิษสุนัขบ้าและปล่อยทิ้งไว้จนเชื้อเข้าสู่ระบบประสาท แสดงอาการป่วย แล้วไม่สามารถรักษาให้หายได้ ผู้ป่วยจะเสียชีวิตทุกราย โดยวิธีป้องกันที่ดีที่สุดคือ ควรนำสัตว์เลี้ยง ไปฉีดวัคซีนป้องกันโรคพิษสุนัขบ้า หากถูกกัดหรือข่วนให้รีบล้างแผลทันที เช็ดแผลด้วยน้ำยาฆ่าเชื้อ โพรวิดีนหรือแอลกอฮอล์ จากนั้นรีบไปสถานพยาบาลใกล้บ้านเพื่อรับการฉีดวัคซีนป้องกันพิษสุนัขบ้า ให้เร็วที่สุด พร้อมขอให้ทุกคนช่วยกันนำสัตว์เลี้ยงเช่น สุนัข แมว ไปฉีดวัคซีนครั้งแรกเมื่อมีอายุ ๒ - ๔ เดือนและฉีดซ้ำตามกำหนดทุกปี

ที่มา : <http://www.manager.co.th/Home/ViewNews.aspx?NewsID=9580000108420>

และ <https://workpointnews.com/2018/03/12/โรคพิษสุนัขบ้าระบาดหนัก/>

๑๖. ข้อใดกล่าวถูกต้อง (๑ คะแนน)

- ก. ปี ๒๕๖๑ มีรายงานผู้เสียชีวิตด้วยโรคพิษสุนัขบ้า ๑๑ ราย
- ข. โรคพิษสุนัขบ้าเกิดจากเชื้อแบคทีเรียเรปัสที่นำโรคโดยสัตว์เลี้ยงลูกด้วยนม
- ค. เมื่อถูกแมวที่เลี้ยงไว้กัดหรือข่วนแล้วแค่ล้างแผลด้วยสบู่และน้ำยาฆ่าเชื้อก็เพียงพอแล้ว
- ง. การล้างแผลแล้วเช็ดแผลด้วยน้ำยาฆ่าเชื้อโพรวิดีนเป็นการรักษาเบื้องต้นก่อนไปพบแพทย์

๑๗. ข้อใด**ไม่ใช่**อาการของผู้ป่วยโรคพิษสุนัขบ้า (๑ คะแนน)

- ก. คั่นอย่างรุนแรงที่แผลและลำตัว
- ข. กลืนน้ำลายลำบากและกลืนน้ำมีไข้
- ค. อ่อนเพลียและปวดเมื่อยตามเนื้อตามตัว
- ง. ปวดศีรษะและน้ำหนักร่วงลงอย่างรวดเร็ว

๑๘. ข้อความในย่อหน้าที่ ๒ มีจุดประสงค์ใด (๒ คะแนน)

๑๙. หากนักเรียนเลี้ยงไก่ นักเรียนจะต้องนำไปฉีดวัคซีนหรือไม่ เพราะเหตุใด (๒ คะแนน)

๒๐. หากโรงเรียนต้องการจะให้ความรู้เกี่ยวกับโรคพิษสุนัขบ้าและการป้องกันโรคพิษสุนัขบ้า ให้กับนักเรียนและบุคลากรภายในโรงเรียนได้รู้เท่าทันโรคดังกล่าว นักเรียนจะเสนอจัดกิจกรรมใด ระบุ ๒ กิจกรรม พร้อมอธิบายเหตุผลแต่ละกิจกรรม (๖ คะแนน)

บทอ่านที่ ๕ (คะแนนเต็ม ๖ คะแนน)

อ่านบทอ่านต่อไปนี้ แล้วตอบคำถาม ข้อ ๒๑ - ๒๕

อาหารคลีน คือ อาหารที่ไม่ผ่านกระบวนการปรุงหรือการตกแต่งมากเกินไป และผ่านการปนเปื้อนน้อยที่สุด เพื่อให้ได้ประโยชน์จากสารอาหารมากที่สุด เช่น ผักผลไม้สด ธัญพืช อาหารที่ไม่ผ่านการขัดสี สะอาด ปลอดภัย ผ่านการปรุงรสเพียงเล็กน้อย และการประกอบอาหารไม่หลายขั้นตอน

การกินคลีนต้องกินทั้งข้าว ผัก และเนื้อสัตว์ เพื่อให้ได้ทั้งคาร์โบไฮเดรต โปรตีน และไขมันในสัดส่วนที่พอเหมาะ รสชาติของอาหารต้องไม่หวาน มัน เค็มจนเกินไป และไม่ได้ใส่เครื่องปรุงรสที่ทำให้อาหารมีรสผิดไปจากธรรมชาติ ดังนั้นอาหารประเภททอดด้วยน้ำมันท่วม ๆ หรืออาหารผัดที่ใช้ไขมันเยอะ ๆ จึงเป็นอาหารต้องห้ามสำหรับหมวดคลีน

เนื่องจากอาหารคลีนผลิตจากธรรมชาติ โดยไม่ผ่านการปรุงแต่งสังเคราะห์ จึงดีต่อผู้ที่ต้องการลดน้ำหนัก และผู้ที่ใส่ใจต่อสุขภาพของตนเอง

การกินคลีนในสัดส่วนที่พอเหมาะ นอกจากจะช่วยให้รูปร่างดีแล้ว ยังช่วยชะลอความแก่ด้วย เพราะอาหารคลีนมักมีสารต้านอนุมูลอิสระ ที่ช่วยลดปัญหาร่างกายเสื่อมสภาพก่อนวัยอันควร และช่วยเรื่องการขับถ่าย ทำให้ผิวสวย หน้าใส รวมทั้งยังลดโอกาสในการเกิดโรคมะเร็งบางชนิดอีกด้วย

รับจาก <http://www.thaihealth.or.th/Content/25445->

อาหารคลีน..เทรนด์ใหม่ของคนดูแลสุขภาพ.htm

๒๑. ข้อใดสนับสนุนข้อความ “อาหารคลีนเหมาะกับคนทุกเพศทุกวัย ตั้งแต่เด็กจนถึงผู้สูงอายุ”

(๑ คะแนน)

- ก. ดีต่อผู้ที่ต้องการลดน้ำหนัก และผู้ที่ใส่ใจต่อสุขภาพของตนเอง
- ข. มีสารต้านอนุมูลอิสระที่ช่วยลดปัญหาร่างกายเสื่อมสภาพก่อนวัยอันควร
- ค. ผ่านกระบวนการปรุงและปนเปื้อนน้อยที่สุด เพื่อให้ได้ประโยชน์จากสารอาหารมากที่สุด
- ง. ช่วยเรื่องการขับถ่าย ทำให้ผิวสวย หน้าใส และช่วยลดโอกาสในการเกิดโรคมะเร็งบางชนิด

๒๒. ข้อใดไม่ใช่สาระที่ได้จากบทอ่านนี้ (๑ คะแนน)

- ก. ลักษณะของอาหารคลีน
- ข. ประโยชน์ของอาหารคลีน
- ค. วิธีการประกอบอาหารคลีน
- ง. ความหมายของอาหารคลีน

๒๓. จากบทอ่าน ข้อใดไม่ถูกต้อง (๑ คะแนน)

- ก. อาหารคลีนคืออาหารที่ต้องไม่ผ่านการปนเปื้อน
- ข. การกินคลีนคือการกินอาหารให้ได้สัดส่วนเหมาะสม
- ค. อาหารที่ใช้ไขมันประกอบจำนวนมากไม่จัดเป็นอาหารคลีน
- ง. อาหารคลีนมีประโยชน์ต่อร่างกาย เช่น ลดโอกาสในการเกิดโรคมะเร็ง

๒๔. ใช้บทอ่านข้างต้น พิจารณาข้อความต่อไปนี้ว่า “ใช่” หรือ “ไม่ใช่” (๑ คะแนน)

- ข้อความที่ เป็นความจริง ให้เขียนเครื่องหมาย X ในช่อง ใช่
- ข้อความที่ ไม่เป็นความจริง ให้เขียนเครื่องหมาย X ในช่อง ไม่ใช่

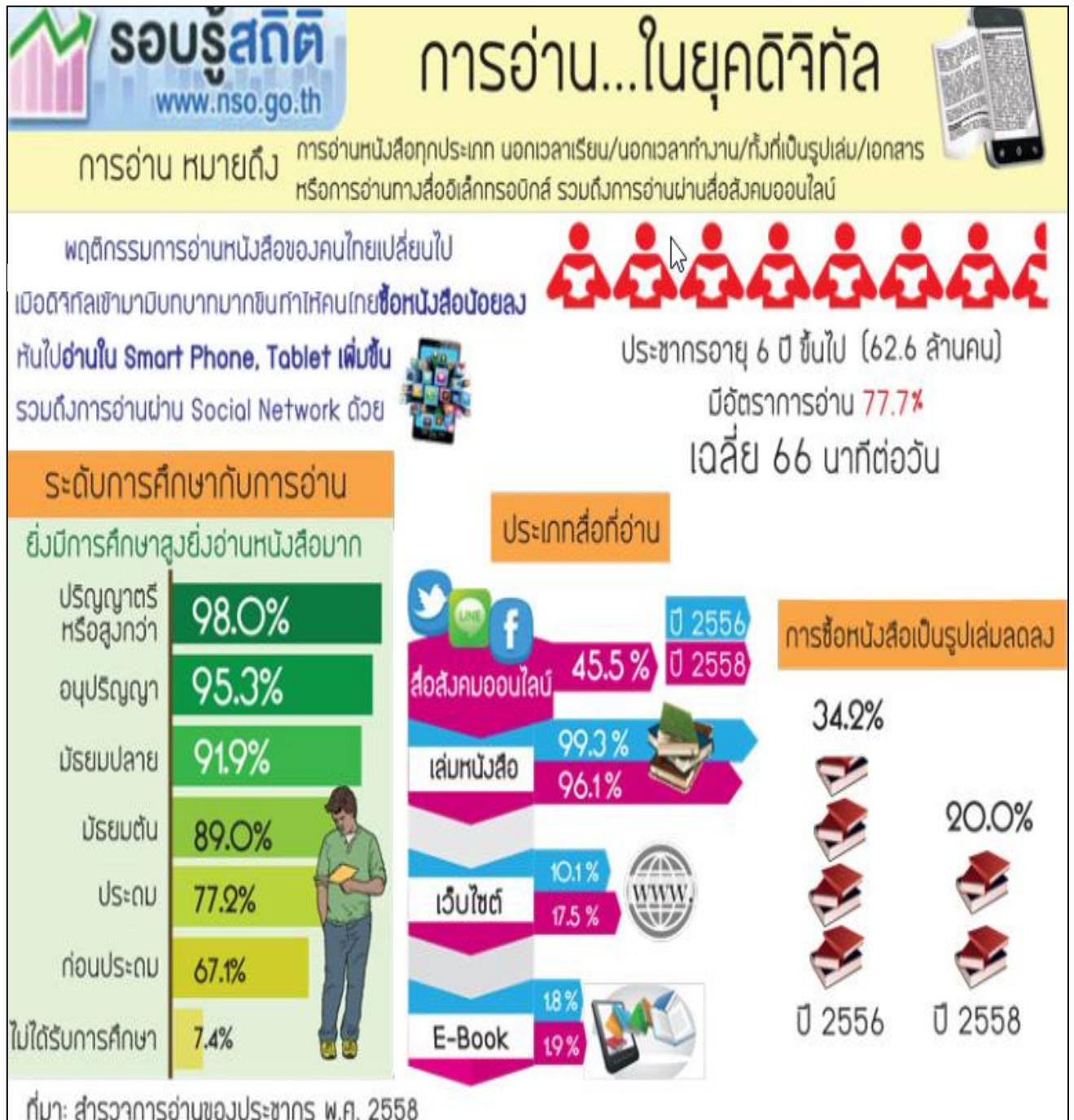
ข้อความ	ใช่	ไม่ใช่
๑. ผักผลไม้ เช่น ส้ม องุ่น และเมล็ดธัญพืช จัดเป็นอาหารคลีน
๒. การกินคลีน คือ การกินอาหารที่มีรสจืด
๓. การกินคลีนในสัดส่วนที่เหมาะสม จะช่วยทำให้น้ำตาอ่อนกว่าวัย
๔. อาหารคลีนจะช่วยลดปัญหาการเสื่อมสภาพของร่างกายก่อนวัย

๒๕. ให้นักเรียนนำชื่ออาหารที่กำหนดให้มาจัดกลุ่ม “อาหารคลีนและไม่เป็นอาหารคลีน”

ให้ถูกต้อง โดยเขียนตอบลงในตารางที่กำหนด (๒ คะแนน)

กุ้งชุบแป้งทอด	ไข่ต้ม	น้ำอัดลม
ข้าวต้มปลา	ผลไม้สด	ขนมกรุบกรอบ

บทอ่านที่ ๖ (คะแนนเต็ม ๖ คะแนน)
อ่านบทอ่านต่อไปนี้ แล้วตอบคำถาม ข้อ ๒๖ - ๓๐



ข้อมูลส่วนหนึ่งจาก <http://www.nso.go.th/sites/2014/Pages>

๒๖. ข้อใด **ไม่สามารถ**สรุปได้จากบทอ่าน (๑ คะแนน)

- ก. คนไทยหันมาสนใจการอ่านจากสื่อออนไลน์มากยิ่งขึ้น
- ข. คนไทยมากกว่า ๖๓ ล้านคน มีอัตราการอ่านร้อยละ ๗๗.๗๗
- ค. ปี ๒๕๕๘ คนไทยมีอัตราการอ่านเฉลี่ยมากกว่า ๖๐ นาทีต่อวัน
- ง. คนไทยที่มีการศึกษาระดับปริญญาตรีหรือสูงกว่าอ่านมีอัตราการอ่านมากที่สุด

๒๗. จากข้อมูลนี้ ข้อใดเป็นแนวโน้มที่น่าจะเกิดขึ้นในปี ๒๕๖๑ (๑ คะแนน)

- ก. คนไทยจะนิยมอ่านจากสื่อออนไลน์เพิ่มขึ้น
- ข. คนไทยจะมีร้อยละของการอ่านโดยเฉลี่ยเพิ่มขึ้น
- ค. คนไทยจะมีอัตราการอ่านโดยเฉลี่ยต่อวันมากขึ้น
- ง. คนไทยที่มีการศึกษาระดับมัธยมจะอ่านมากกว่าระดับปริญญาตรี

๒๘. ใช้บทอ่านข้างต้น พิจารณาข้อความต่อไปนี้ว่า “ใช่” หรือ “ไม่ใช่” (๑ คะแนน)

ข้อความที่ เป็นความจริง ให้เขียนเครื่องหมาย X ในช่อง ใช่

ข้อความที่ ไม่เป็นความจริง ให้เขียนเครื่องหมาย X ในช่อง ไม่ใช่

ข้อความ	ใช่	ไม่ใช่
๑. ปี ๒๕๕๘ คนไทยซื้อหนังสือเป็นเล่มอ่านน้อยลงกว่าปี ๒๕๕๖
๒. ปี ๒๕๕๖ คนไทยอ่านหนังสือที่เป็นเล่มมากกว่า ปี ๒๕๕๘
๓. ปี ๒๕๕๘ คนไทยอ่านข้อมูลจากเว็บไซต์มากกว่า E-Book
๔. คนไทยระดับประถมศึกษาชอบอ่านจากสื่อสังคมออนไลน์มากที่สุด

๒๙. ให้นักเรียนเรียงลำดับประเภทสื่อที่คนไทยนิยมอ่านในปี ๒๕๕๖ จากน้อยไปหามาก (๑ คะแนน)

๓๐. นักเรียนคิดว่า การแสดงข้อมูลข้างต้นเหมาะสมหรือไม่ เพราะเหตุใด ระบุ ๑ ข้อ (๒ คะแนน)