



คำชี้แจง

เครื่องมือวัดและประเมินผล

“การรู้เรื่องการอ่าน (Reading Literacy)

ตามแนวทางการประเมินผลนักเรียนร่วมกับนานาชาติ PISA”

(ฉบับกรรมการสอบ)

ชั้นมัธยมศึกษาปีที่ ๓

ภาคเรียนที่ ๒ : พฤศจิกายน ๒๕๖๑

สถาบันภาษาไทย สำนักวิชาการและมาตรฐานการศึกษา

สำนักงานคณะกรรมการการศึกษาขั้นพื้นฐาน

กระทรวงศึกษาธิการ

สงวนลิขสิทธิ์

คำชี้แจง

เครื่องมือวัดและประเมินผล

“การรู้เรื่องการอ่าน (Reading Literacy) ตามแนวทางการประเมินผลนักเรียนร่วมกับนานาชาติ PISA”
ชั้นมัธยมศึกษาปีที่ ๓ (ภาคเรียนที่ ๒ : พฤศจิกายน ๒๕๖๑)

๑. เครื่องมือวัดและประเมินผลฉบับนี้ มีจุดประสงค์เพื่อประเมินความสามารถในการรู้เรื่องการอ่าน (Reading literacy) ตามแนวทางการประเมินผลนักเรียนร่วมกับนานาชาติ (PISA) โดยประเมินใน ๓ ด้าน ดังนี้

๑.๑ การเข้าถึงและค้นคืนสาระ (Access and retrieve) เป็นการวัดความสามารถในการดึงสาระของสิ่งที่ได้อ่าน

๑.๒ การบูรณาการและตีความ (Integrate and interpret) เป็นการวัดความเข้าใจข้อความที่ได้อ่าน ความสามารถในการตีความ แปลความสิ่งที่ได้อ่าน และความสามารถในการคิดวิเคราะห์เนื้อหาและรูปแบบของข้อความที่เกี่ยวข้องกับสิ่งต่าง ๆ ในชีวิตหรือโลกที่อยู่

๑.๓ การสะท้อนและประเมิน (Reflect and evaluate) เป็นการวัดความเข้าใจข้อความที่ได้อ่าน ความสามารถในการตีความ แปลความสิ่งที่ได้อ่าน ความสามารถในการคิดวิเคราะห์เนื้อหาและรูปแบบของข้อความที่เกี่ยวข้องกับสิ่งต่าง ๆ ในชีวิตหรือโลกที่อยู่ พร้อมทั้งความสามารถในการประเมินข้อความที่อ่าน และความสามารถในการให้ความเห็นหรือโต้แย้งจากมุมมองของตน

๒. เครื่องมือในการวัดและประเมินผล มี ๑ ฉบับ คือ แบบทดสอบการรู้เรื่องการอ่าน (Reading literacy) ตามแนวทางการประเมินผลนักเรียนร่วมกับนานาชาติ (PISA) โดยให้นักเรียนอ่านเรื่องแล้วตอบคำถามจากเรื่อง ที่อ่าน จำนวน ๓๐ ข้อ คะแนนเต็ม ๔๘ คะแนน

คำชี้แจง

ให้นักเรียนอ่านบทอ่านที่กำหนดให้แล้วตอบคำถาม โดยเขียนเครื่องหมาย X ทับตัวอักษร ก. ข. ค. หรือ ง. หน้าคำตอบที่ถูกต้อง หรือเขียนตอบในที่ว่างที่กำหนดให้ ใช้เวลา ๖๐ นาที

บทอ่านที่ ๑ (คะแนนเต็ม ๑๐ คะแนน)

อ่านบทอ่านต่อไปนี้ แล้วตอบคำถาม ข้อ ๑ - ๕

เตรียมพร้อมสอบ

O-NET

ปีการศึกษา 2561

ข้อปฏิบัติ

1. ต้องนำบัตรประจำตัวประชาชนแสดงตนก่อนเข้าห้องสอบ
2. อนุญาตให้นำเข้าห้องสอบเฉพาะ ดินสอ 2B ปากกา ยางลบ และกบเหลาดินสอ เท่านั้น
3. ห้ามกระทำการใด ๆ อันเป็นการทุจริต หรือล่อทุจริต เช่น การพูดถาม บอก หรือดูคำตอบซึ่งกันและกัน
4. ห้ามนำอุปกรณ์อื่นใดที่ไม่ได้รับอนุญาตมาใช้ในห้องสอบหรือการสอบ เช่น อุปกรณ์สื่อสาร และอุปกรณ์อิเล็กทรอนิกส์ทุกชนิด
5. ห้ามนำแบบทดสอบและกระดาษคำตอบออกจากห้องสอบโดยเด็ดขาด และห้ามเผยแพร่แบบทดสอบ หรือกระดาษคำตอบ
6. ห้ามออกจากห้องสอบก่อนได้รับอนุญาต
7. แต่งกายด้วยเครื่องแบบนักเรียน/นักศึกษา หรือแต่งกายสุภาพตามประเพณีนิยม

หากฝ่าฝืนข้อปฏิบัติ สกศ. อาจดำเนินการดังนี้

1. ไม่ประกาศผลการทดสอบในรายวิชานั้น ๆ หรือทุกรายวิชา
2. แจ้งไปยังสถานศึกษาของผู้เข้าสอบที่ฝ่าฝืนข้อกำหนด เพื่อดำเนินการทางวินัย
3. แจ้งพฤติกรรมการฝ่าฝืนไปยังสถาบันอุดมศึกษา หรือ หน่วยงานที่เกี่ยวข้อง เพื่อประกอบการพิจารณาการรับเข้าศึกษาหรือรับเข้าทำงาน
4. พิจารณาดำเนินการฟ้องร้อง หรือดำเนินคดีตามกฎหมายในกรณีที่เกิดความเสียหายแก่ สกศ. หรือ ระบบการทดสอบของ สกศ.

ที่มา : <http://www.niets.or.th/th/>

๑. บุคคลใดปฏิบัติตัว**ไม่ถูกต้อง**ตามประกาศข้างต้น (๑ คะแนน)

ก. วินัยนำเฉพาะปากกา ดินสอสองปี ยางลบ และกบเหลาดินสอเข้าห้องสอบเท่านั้น

ข. สุชาติลงมือทำข้อสอบหลังจากที่คณะกรรมการประกาศให้เริ่มทำข้อสอบ ๕ นาที

ค. แจ่มใส่พิมพ์ข้อสอบที่ตนเองจำได้และเผยแพร่ทางอินเทอร์เน็ตเพื่อเป็นตัวอย่างให้กับรุ่นน้อง

ง. วัฒนาไม่มีบัตรประชาชน เขาจึงใช้บัตรที่ออกโดยทางราชการที่มีรูปถ่ายแสดงต่อกรรมการคุมสอบ

คำตอบถูก (๑ คะแนน)

ข้อ ค. แจ่มใส่พิมพ์ข้อสอบที่ตนเองจำได้และเผยแพร่ทางอินเทอร์เน็ตเพื่อเป็นตัวอย่างให้กับรุ่นน้อง

ไม่มีคะแนน

คำตอบอื่น ๆ

กลยุทธ์การอ่าน : การเข้าถึงและค้นคืนสาระ

โครงสร้างภาษา : การบรรยาย

รูปแบบถ้อยความ : ถ้อยความต่อเนื่องกัน

บริบท : การศึกษา

รูปแบบของข้อสอบ : เลือกตอบ

๒. ข้อใด ไม่ใช่ เหตุผลที่ไม่อนุญาตให้ผู้เข้าสอบทุกคนออกจากห้องสอบจนกว่าจะหมดเวลาสอบ (๑ คะแนน)
- กรรมการคุมสอบสามารถควบคุมและดูแลผู้เข้าสอบได้อย่างเป็นระบบ
 - ไม่ทำให้ผู้เข้าสอบที่ออกก่อนเวลาส่งเสียงรบกวนสมาธิผู้เข้าสอบคนอื่น ๆ
 - ป้องกันไม่ให้นักเรียนที่ออกก่อนเวลานำคำตอบไปบอกผู้เข้าสอบคนอื่น ๆ
 - เพื่อความเท่าเทียมกันของผู้เข้าสอบในการอ่านหนังสือเพื่อเตรียมตัวสอบในวิชาถัดไป

คำตอบถูก (๑ คะแนน)

ข้อ ง. เพื่อความเท่าเทียมกันของผู้เข้าสอบในการอ่านหนังสือเพื่อเตรียมตัวสอบในวิชาถัดไป

ไม่มีคะแนน

คำตอบอื่น ๆ

กลยุทธ์การอ่าน : การบูรณาการและตีความ

โครงสร้างภาษา : การบรรยาย

รูปแบบถ้อยความ : ถ้อยความต่อเนื่องกัน

บริบท : การศึกษา

รูปแบบของข้อสอบ : เลือกตอบ

๓. จุดประสงค์ของการออกประกาศนี้ คืออะไร (๒ คะแนน)

คะแนนเต็ม (๒ คะแนน)

เพื่อชี้แจงข้อปฏิบัติสำหรับผู้เข้าสอบ

ไม่มีคะแนน

- ระบุคำตอบอื่น ๆ ที่ไม่เกี่ยวข้อง

- ไม่มีคำตอบ

กลยุทธ์การอ่าน : การบูรณาการและตีความ

โครงสร้างภาษา : การบรรยาย

รูปแบบถ้อยความ : ถ้อยความต่อเนื่องกัน

บริบท : การศึกษา

รูปแบบของข้อสอบ : เขียนตอบสั้น ๆ

๔. จากข้อปฏิบัติสำหรับผู้เข้าสอบ หากมีนักเรียนที่นำบัตรประชาชนที่มีรูปถ่ายไม่เหมือนกับตัวจริง แต่ชื่อ - นามสกุล ตรงกับป้ายชื่อชุดนักเรียน และข้อมูลอื่น ๆ ในบัตรตรงกับผู้เข้าสอบ ถ้านักเรียนเป็นคณะกรรมการผู้คุมสอบ จะพิจารณาให้นักเรียนคนดังกล่าวเข้าสอบหรือไม่ พร้อมอธิบายเหตุผล (๓ คะแนน)

ความคิดเห็น (๑ คะแนน)	เหตุผล (๒ คะแนน)
.....

คะแนนเต็ม (๓ คะแนน)

ความคิดเห็น (๑ คะแนน)	เหตุผล (๒ คะแนน)
ให้เข้าสอบ	- เพราะขึ้นอยู่กับปัจจัยหลายอย่าง เช่น ผู้เข้าสอบอาจจะทำบัตรประชาชนไว้มานานหลายปี, มีการเปลี่ยนแปลงทางร่างกายอาจจะอ้วนขึ้นหรือผอมลง จึงทำให้รูปในบัตรประจำตัวประชาชนไม่เหมือนกับตัวจริงในปัจจุบัน แต่คณะกรรมการผู้คุมสอบสามารถพิจารณาจากข้อมูลอื่น ๆ ในบัตรประจำตัวประชาชนของผู้เข้าสอบได้ หากพิจารณาแล้วข้อมูลตรงกันก็อนุญาตให้เข้าสอบได้ ฯลฯ
ไม่ให้เข้าสอบ	- เพราะอาจเกิดกรณีการปลอมแปลงบัตรประจำตัวประชาชนเพื่อเข้าสอบแทนกัน จึงไม่อนุญาตให้เข้าสอบ เพื่อเป็นการป้องกันการทุจริต ฯลฯ

ไม่มีคะแนน

- ระบุคำตอบอื่น ๆ ที่ไม่เกี่ยวข้อง
- ไม่มีคำตอบ

กลยุทธ์การอ่าน : การสะท้อนและประเมิน
 โครงสร้างภาษา : การบรรยาย
 รูปแบบถ้อยความ : ถ้อยความต่อเนื่องกัน
 บริบท : การศึกษา
 รูปแบบของข้อสอบ : สร้างคำตอบแบบอิสระ

๕. นักเรียนเห็นด้วยหรือไม่ หากจะอนุญาตให้นักเรียนสวมใส่เครื่องแต่งกายอย่างอิสระเข้าสอบ โดยไม่จำกัดรูปแบบและสีของเสื้อ กางเกง และรองเท้า พร้อมอธิบายเหตุผล (๓ คะแนน)

ความคิดเห็น (๑ คะแนน)	เหตุผล (๒ คะแนน)
.....

คะแนนเต็ม (๓ คะแนน)

ความคิดเห็น (๑ คะแนน)	เหตุผล (๒ คะแนน)
เห็นด้วย	- เพราะการแต่งกายไม่เกี่ยวข้องกับการสอบแต่อย่างใด - เพราะการแต่งกายไม่เกี่ยวข้องกับการที่นักเรียนจะทุจริตในการเข้าสอบ - เพราะการแต่งกายด้วยชุดที่อิสระจะทำให้ผู้เข้าสอบสะดวกสบายขณะทำข้อสอบ เช่น หากผู้เข้าสอบเป็นผู้หญิงแต่งกายด้วยกระโปรง การนั่งอาจจะทำให้ผู้เข้าสอบไม่สะดวกสบายและต้องกังวลทำนองๆ
ไม่เห็นด้วย	- เพราะ ผู้เข้าสอบบางคนอาจจะแต่งกายด้วยชุดที่ไม่สุภาพ และเป็นชุดที่ไม่เหมาะสมกับกาลเทศะและสถานที่ราชการ - เพราะ ผู้เข้าสอบบางคนอาจจะแอบนำกระดาษชุกซ่อนในเสื้อผ้าที่สวมใส่ หากเป็นชุดนักเรียน คณะกรรมการคุมสอบจะตรวจสอบได้ง่ายกว่าชุดอื่น ๆ

ไม่มีคะแนน

- ระบุคำตอบอื่น ๆ ที่ไม่เกี่ยวข้อง
- ไม่มีคำตอบ

กลยุทธ์การอ่าน : การสะท้อนและประเมิน
 โครงสร้างภาษา : การบรรยาย
 รูปแบบถ้อยความ : ถ้อยความต่อเนื่องกัน
 บริบท : การศึกษา
 รูปแบบของข้อสอบ : สร้างคำตอบแบบอิสระ

บทอ่านที่ ๒ (คะแนนเต็ม ๖ คะแนน)
อ่านบทอ่านต่อไปนี้ แล้วตอบคำถาม ข้อ ๖ - ๑๐



เอกสารที่ใช้เป็นหลักฐานในห้องสอบ

บัตรประจำตัวประชาชน หรือบัตรประจำตัว
นักเรียนที่มีรูปถ่าย หรือบัตรที่ออกให้โดย
หน่วยงานราชการมีรูปถ่าย (บัตรไม่หมดอายุ)

อุปกรณ์ที่ใช้ในการทำแบบทดสอบ

1. ปากกา
2. ดินสอดำ 2B
3. ยางลบ
4. กบเหลาดินสอ

1. ไม่มีเลขที่นั่งสอบ ไม่มีสิทธิ์สอบ
2. ไม่มีบัตรแสดงตน ไม่มีสิทธิ์สอบ
3. ไปผิดสนามสอบ ไม่มีสิทธิ์สอบ
4. ไปสายเกิน 30 นาที ไม่มีสิทธิ์สอบในวิชานั้น
5. **ห้าม** นำเครื่องมืออุปกรณ์สื่อสารเข้าห้องสอบ
6. ให้นั่งสอบจนหมดเวลา
7. อนุญาตให้นำนาฬิกาเข้าห้องสอบ
(ต้องเป็นนาฬิกาธรรมดา ที่ใช้เวลาเท่านั้น)

ตัวอย่าง

กระดาษคำตอบ O-NET วิชาคณิตศาสตร์

สทศ. NIETS National Institute of Educational Testing Service

ประณตศึกษาปีที่ 6 0000000 รหัส เลขที่นั่งสอบ

นายรักเรียน เรียนดี

เลขประจำตัวบัตรประชาชน 13 หลัก

โรงเรียนสันติสามัคคี

303

วันที่สอบ วันที่เสาร์ที่ 27 กุมภาพันธ์ 2559

ห้ามขีดเขียนบนบาร์โค้ด

ส่วนบนของกระดาษคำตอบ สทศ. ได้พิมพ์ข้อมูลนักเรียน พร้อมทั้งระบายข้อมูลในวงกลม ให้เรียบร้อยแล้ว

คำแนะนำ

- ผู้เข้าสอบและกรรมการคุมสอบ ลงลายมือชื่อด้วยปากกา
- ใช้ดินสอ 2B เท่านั้น ระบายวงกลมทุกวงที่ต้องการให้คำตอบ
- ถ้าต้องการแก้ไข ให้ใช้ยางลบลบให้สะอาดก่อน จึงระบายวงกลม
- ห้ามขีดเขียนสิ่งอื่นใดนอกเหนือจากที่ระบุไว้
- แบบทดสอบนี้มีหลายชุด ให้ใช้ดินสอ 2B ระบายวงกลม

ข้อสอบ O-NET ป.6 และ ม.3 มี 6 ชุด คือ รหัสชุด 100 ถึง รหัสชุด 600
ข้อสอบ O-NET ม.6 มี 2 ชุด คือ รหัสชุด 100 และ รหัสชุด 200
นักเรียนต้องใช้ดินสอ 2B ระบาย รหัสชุดข้อสอบที่ได้รับให้ถูกต้อง

รหัสชุดข้อสอบวิชาคณิตศาสตร์

100 200 300 400 500 600

ตอนที่ 1 : แบบปรนัย 4 ตัวเลือก จำนวน 16 ข้อ ข้อละ 5 คะแนน รวม 80 คะแนน
วิธีการตอบ ระบาย 1 คำตอบที่เป็นคำตอบที่ถูกต้องที่สุดในแต่ละข้อ

ข้อ 1 - 16
1 ① ② ③ ④ 5 ① ② ③ ④ 9 ① ② ③ ④ 13 ① ② ③ ④
2 ① ② ③ ④ 6 ① ② ③ ④ 10 ① ② ③ ④ 14 ① ② ③ ④
3 ① ② ③ ④ 7 ① ② ③ ④ 11 ① ② ③ ④ 15 ① ② ③ ④
4 ① ② ③ ④ 8 ① ② ③ ④ 12 ① ② ③ ④ 16 ① ② ③ ④

ตอนที่ 2 : แบบระบายตัวเลขที่เป็นคำตอบ จำนวน 4 ข้อ ข้อละ 5 คะแนน รวม 20 คะแนน
วิธีการตอบ

- ให้ใช้ปากกาหรือดินสอเขียนตัวเลขที่เป็นคำตอบลงในช่องว่าง ให้ตรงกับหลักเลข ให้ครบทั้งสี่หลัก
- ใช้ดินสอ 2B ระบายในวงกลมให้ตรงกับหลักเลขครบทุกหลัก เช่น คำตอบคือ 250 ต้องระบาย คำตอบเลข 0 ที่หลักพัน เลข 2 ที่หลักร้อย เลข 5 ที่หลักสิบ เลข 0 ที่หลักหน่วย

ข้อ 17				ข้อ 18				ข้อ 19			
หลักพัน	หลักร้อย	หลักสิบ	หลักหน่วย	หลักพัน	หลักร้อย	หลักสิบ	หลักหน่วย	หลักพัน	หลักร้อย	หลักสิบ	หลักหน่วย
①	①	①	①	①	①	①	①	①	①	①	①
②	②	②	②	②	②	②	②	②	②	②	②
③	③	③	③	③	③	③	③	③	③	③	③
④	④	④	④	④	④	④	④	④	④	④	④
⑤	⑤	⑤	⑤	⑤	⑤	⑤	⑤	⑤	⑤	⑤	⑤
⑥	⑥	⑥	⑥	⑥	⑥	⑥	⑥	⑥	⑥	⑥	⑥

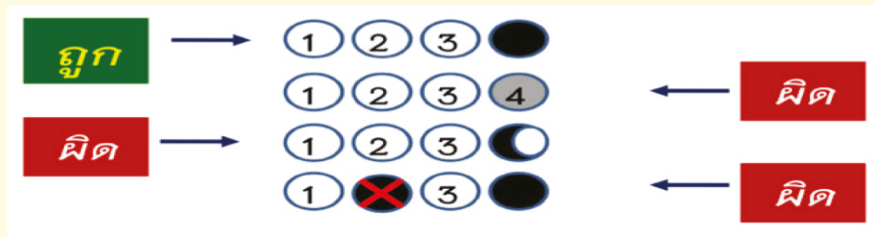


วิธีการตอบวิชาคณิตศาสตร์

- ให้นักเรียนเขียนคำตอบในช่องว่าง ให้ตรงกับหลักเลข ครบทั้ง 4 หลัก
- ใช้ดินสอ 2B ระบายวงกลมให้ครบทุกหลัก

*** ก่อนสอบ O-NET สทศ. นำตัวอย่างกระดาษคำตอบ รูปแบบข้อสอบ และเนื้อหาการสอบ O-NET เผยแพร่บนเว็บไซต์ สทศ. (www.niets.or.th) เพื่อให้โรงเรียน ครู อาจารย์ และนักเรียนได้เตรียมความพร้อมล่วงหน้าก่อนสอบ

วิธีการระบายกระดาษคำตอบ



ที่มา : <http://www.niets.or.th/th/>

๖. ข้อใด**ไม่ปรากฏ**ในบทอ่านนี้ (๑ คะแนน)

ก. หลักฐานในการเข้าสอบ

ข. การปฏิบัติตนในการสอบ

ค. ข้อเสนอแนะในการเขียนตอบข้อสอบ

ง. อุปกรณ์ที่สามารถนำเข้าห้องสอบได้

คำตอบถูก (๑ คะแนน)

ข้อ ค. ข้อเสนอแนะในการเขียนตอบข้อสอบ

ไม่มีคะแนน

คำตอบอื่น ๆ

กลยุทธ์การอ่าน : การเข้าถึงและค้นคืนสาระ

โครงสร้างภาษา : การบรรยาย

รูปแบบถ้อยความ : ถ้อยความแบบผสมต่อเนื่องและไม่ต่อเนื่อง

บริบท : การศึกษา

รูปแบบของข้อสอบ : เลือกตอบเชิงซ้อน

๗. จากบทอ่านนี้ บุคคลใดที่กรรมการสามารถให้เข้าสอบได้ (๑ คะแนน)

ก. นันทาไปสถานที่สอบผิดที่

ข. สุขใจมาสาย ๔๐ นาที เพราะรถติดมาก

ค. กานดาไม่มีบัตรมาแสดงต่อกรรมการสอบ

ง. วีระขอนำนาฬิกาเข้าไปดูเวลาในห้องสอบ

คำตอบถูก (๑ คะแนน)

ข้อ ง. วีระขอนำนาฬิกาเข้าไปดูเวลาในห้องสอบ

ไม่มีคะแนน

คำตอบอื่น ๆ

กลยุทธ์การอ่าน : การเข้าถึงและค้นคืนสาระ

โครงสร้างภาษา : การบรรยาย

รูปแบบถ้อยความ : ถ้อยความแบบผสมต่อเนื่องและไม่ต่อเนื่อง

บริบท : การศึกษา

รูปแบบของข้อสอบ : เลือกตอบ

๘. ใช้บทอ่านข้างต้น พิจารณาข้อความต่อไปนี้ว่า **จริง** หรือ **ไม่จริง** (๑ คะแนน)

ข้อความที่เป็นความจริง ให้เขียนเครื่องหมาย X ในช่อง **จริง**

ข้อความที่ไม่เป็นความจริง ให้เขียนเครื่องหมาย X ในช่อง **ไม่จริง**

ข้อความ	จริง	ไม่จริง
๑. กระดาษทดเลขสามารถนำเข้าห้องสอบได้
๒. บัตรประจำตัวที่หมดอายุไม่สามารถใช้เป็นหลักฐานเข้าห้องสอบได้
๓. นักเรียนที่เข้าสอบต้องมีเลขที่นั่งสอบ
๔. นักเรียนสามารถนำโทรศัพท์มือถือเข้าห้องสอบได้

คะแนนเต็ม (๑ คะแนน)

ตอบถูกทั้ง ๔ ข้อ ไม่จริง จริง จริง ไม่จริง ตามลำดับ

ไม่มีคะแนน

- ตอบถูก ๑ - ๓ ข้อ
- ตอบไม่ถูกต้องเลย
- ไม่มีคำตอบ

กลยุทธ์การอ่าน : การเข้าถึงและค้นคืนสาระ

โครงสร้างภาษา : การบรรยาย

รูปแบบถ้อยความ : ถ้อยความแบบผสมต่อเนื่องและไม่ต่อเนื่อง

บริบท : การศึกษา

รูปแบบของข้อสอบ : เลือกตอบ

๙. จากบทอ่านนี้ หากนักเรียนมีข้อสงสัยเกี่ยวกับการสอบสามารถศึกษาข้อมูลเพิ่มเติมได้จากที่ใด (๑ คะแนน)

คะแนนเต็ม (๑ คะแนน)

- เว็บไซต์ สทศ.
- www.niets.or.th

ไม่มีคะแนน

- ระบุคำตอบอื่น ๆ ที่ไม่เกี่ยวข้อง
- ไม่มีคำตอบ

กลยุทธ์การอ่าน : การเข้าถึงและค้นคืนสาระ

โครงสร้างภาษา : การบรรยาย

รูปแบบถ้อยความ : ถ้อยความแบบผสมต่อเนื่องและไม่ต่อเนื่อง

บริบท : การศึกษา

รูปแบบของข้อสอบ : เขียนตอบสั้น ๆ

๑๐. การทำข้อสอบที่เป็นปรนัย นักเรียนสามารถใช้ปากกาสีน้ำเงินหรือสีดำระบายสีได้หรือไม่ เพราะเหตุใด (๒ คะแนน)

คะแนนเต็ม (๒ คะแนน)

ใช้ไม่ได้ เพราะในประกาศระบุให้ใช้ดินสอดำ 2B

ไม่มีคะแนน

- ระบุคำตอบอื่น ๆ ที่ไม่เกี่ยวข้อง
- ไม่มีคำตอบ

กลยุทธ์การอ่าน : การเข้าถึงและค้นคืนสาระ

โครงสร้างภาษา : การบรรยาย

รูปแบบถ้อยความ : ถ้อยความแบบผสมต่อเนื่องและไม่ต่อเนื่อง

บริบท : การศึกษา

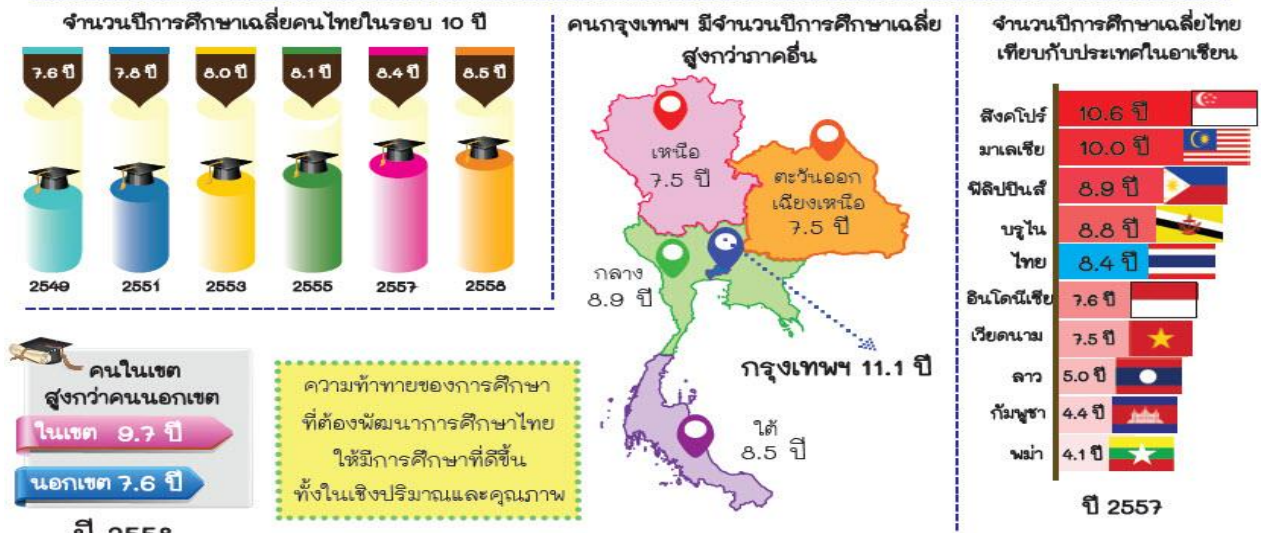
รูปแบบของข้อสอบ : เขียนตอบสั้น ๆ

บทอ่านที่ ๓ (คะแนนเต็ม ๖ คะแนน)
อ่านบทอ่านต่อไปนี้ แล้วตอบคำถาม ข้อ ๑๑ - ๑๕



การศึกษาไทยในรอบ 10 ปี

ในรอบ 10 ปีที่ผ่านมา พบว่า จำนวนปีการศึกษาเฉลี่ยของประชากรอายุ 15 ปีขึ้นไป มีแนวโน้มเพิ่มขึ้นอย่างต่อเนื่อง



หมายเหตุ: จำนวนปีการศึกษาเฉลี่ยของคนไทย - ผลรวมของเวลาที่ใช้ในการเรียนของประชากรอายุ 15 ปีขึ้นไป ต่อจำนวนประชากรอายุ 15 ปีขึ้นไป
ที่มา: ประมวลผลข้อมูลจากการสำรวจภาวะการทำงานของประชากร ไตรมาส 3 สำนักงานสถิติแห่งชาติ, Human Development Report 2015 by the UNPD

ที่มา : https://www.m-society.go.th/ewtadmin/ewt/mso_web/article_attach/19041/20569.jpg

๑๑. ใช้บทอ่านข้างต้น พิจารณาข้อความต่อไปนี้ว่า **จริง** หรือ **ไม่จริง** (๑ คะแนน)

ข้อความที่เป็นความจริง ให้เขียนเครื่องหมาย X ในช่อง **จริง**
 ข้อความที่ไม่เป็นความจริง ให้เขียนเครื่องหมาย X ในช่อง **ไม่จริง**

ข้อความ	จริง	ไม่จริง
๑. ภาคใต้มีจำนวนปีการศึกษาเฉลี่ยน้อยกว่าภาคอื่น ๆ
๒. ปี ๒๕๕๗ ประเทศไทยมีจำนวนปีการศึกษาเฉลี่ยน้อยกว่าประเทศเวียดนาม
๓. ข้อมูลจากบทอ่านนี้คำนวณจากประชากรวัยเรียนทุกระดับชั้น
๔. ประเทศสิงคโปร์มีจำนวนปีการศึกษาเฉลี่ยมากกว่าทุกประเทศในอาเซียน

คะแนนเต็ม (๑ คะแนน)

ตอบถูกทั้ง ๔ ข้อ ไม่จริง ไม่จริง ไม่จริง จริง ตามลำดับ

ไม่มีคะแนน

- ตอบถูก ๑ - ๓ ข้อ
- ตอบไม่ถูกต้องเลย
- ไม่มีคำตอบ

กลยุทธ์การอ่าน : การเข้าถึงและค้นคืนสาระ

โครงสร้างภาษา : การพรรณนา

รูปแบบถ้อยความ : ถ้อยความไม่ต่อเนื่องกัน

บริบท : สาธารณะ

รูปแบบของข้อสอบ : เลือกตอบเชิงซ้อน

๑๒. การศึกษาไทยในรอบ ๑๐ ปี จำนวนปีการศึกษาเฉลี่ยของประชากรอายุ ๑๕ ปีขึ้นไป มีแนวโน้มเป็นอย่างไร (๑ คะแนน)

<p>คะแนนเต็ม (๑ คะแนน) เพิ่มขึ้นอย่างต่อเนื่อง</p> <p>ไม่มีคะแนน</p> <ul style="list-style-type: none"> - ระบุคำตอบอื่น ๆ ที่ไม่เกี่ยวข้อง - ไม่มีคำตอบ
--

<p>กลยุทธ์การอ่าน : การเข้าถึงและค้นคืนสาระ</p> <p>โครงสร้างภาษา : การพรรณนา</p> <p>รูปแบบถ้อยความ : ถ้อยความไม่ต่อเนื่องกัน</p> <p>บริบท : สาธารณะ</p> <p>รูปแบบของข้อสอบ : เขียนตอบสั้น ๆ</p>
--

๑๓. “ความท้าทายของการศึกษาที่ต้องพัฒนาการศึกษาไทยให้มีการศึกษาที่ดีขึ้นทั้งในเชิงปริมาณและคุณภาพ” “เชิงปริมาณ” และ “เชิงคุณภาพ” ในที่นี้หมายถึงอะไร (๒ คะแนน)

เชิงปริมาณ (๑ คะแนน)	เชิงคุณภาพ (๑ คะแนน)
.....

<p>คะแนนเต็ม (๒ คะแนน)</p>	
<p>เชิงปริมาณ (๑ คะแนน)</p>	<p>เชิงคุณภาพ (๑ คะแนน)</p>
<p>จำนวนปีการศึกษาเฉลี่ย</p>	<ul style="list-style-type: none"> - ความรู้ความสามารถของผู้เรียน - คุณภาพของผู้เรียน ฯลฯ
<p>ไม่มีคะแนน</p> <ul style="list-style-type: none"> - ระบุคำตอบอื่น ๆ ที่ไม่เกี่ยวข้อง - ไม่มีคำตอบ 	

<p>กลยุทธ์การอ่าน : การบูรณาการและตีความ</p> <p>โครงสร้างภาษา : การพรรณนา</p> <p>รูปแบบถ้อยความ : ถ้อยความไม่ต่อเนื่องกัน</p> <p>บริบท : สาธารณะ</p> <p>รูปแบบของข้อสอบ : เขียนตอบสั้น ๆ</p>

๑๔. ถ้าประเทศไทยต้องการให้จำนวนปีการศึกษาเฉลี่ยของประเทศเป็นอันดับหนึ่งของอาเซียน
เด็กไทยต้องได้รับการศึกษาเฉลี่ยเป็นจำนวนไม่ต่ำกว่ากี่ปีการศึกษา (๑ คะแนน)

คะแนนเต็ม (๑ คะแนน)

ไม่ต่ำกว่า ๑๐.๖ ปี

ไม่มีคะแนน

- คำตอบอื่น ๆ
- ไม่มีคำตอบ

กลยุทธ์การอ่าน : การบูรณาการและตีความ

โครงสร้างภาษา : การพรรณนา

รูปแบบถ้อยความ : ถ้อยความไม่ต่อเนื่องกัน

บริบท : สาธารณะ

รูปแบบของข้อสอบ : เขียนตอบสั้น ๆ

๑๕. ในปี ๒๕๕๘ จำนวนปีการศึกษาเฉลี่ยของคนไทยในรอบ ๑๐ ปี เท่ากับ ๘.๕ ปี แสดงว่าโดยเฉลี่ย
คนไทยได้รับการศึกษาในโรงเรียนถึงระดับชั้นใด (๑ คะแนน)

คะแนนเต็ม (๑ คะแนน)

ระดับชั้นมัธยมศึกษาปีที่ ๒ หรือ มัธยมศึกษาปีที่ ๓ หรือมัธยมศึกษาตอนต้น

ไม่มีคะแนน

- ระบุคำตอบอื่น ๆ ที่ไม่เกี่ยวข้อง
- ไม่มีคำตอบ

กลยุทธ์การอ่าน : การบูรณาการและตีความ

โครงสร้างภาษา : การพรรณนา

รูปแบบถ้อยความ : ถ้อยความไม่ต่อเนื่องกัน

บริบท : สาธารณะ

รูปแบบของข้อสอบ : เขียนตอบสั้น ๆ

บทอ่านที่ ๔ (คะแนนเต็ม ๙ คะแนน)

อ่านบทอ่านต่อไปนี้ แล้วตอบคำถาม ข้อ ๑๖ - ๒๐

ซีไขมันทรานส์ตัวร้าย ไม่มองข้ามไขมันอิ่มตัวแฝง เสี่ยงโรคไม่ติดต่อเรื้อรัง

แพทย์หญิงอัมพร เบญจพลพิทักษ์ รองอธิบดีกรมอนามัยและโฆษกกระทรวงสาธารณสุข กล่าวว่า ตามประกาศกระทรวงสาธารณสุข เลขที่ ๓๘๘ พ.ศ.๒๕๖๑ ให้น้ำมันที่ผ่านกระบวนการเติมไฮโดรเจนบางส่วนและอาหารที่มีน้ำมันที่ผ่านกระบวนการเติมไฮโดรเจนบางส่วนเป็นส่วนประกอบ เป็นอาหารที่ห้ามผลิต นำเข้าหรือจำหน่าย ประกาศฉบับนี้ให้บังคับใช้เมื่อพ้นกำหนด ๑๘๐ วัน นับแต่วันประกาศในราชกิจจานุเบกษาเป็นต้นไป ณ วันที่ ๑๓ มิ.ย. ๒๕๖๑ ปรากฏหลักฐานทางวิทยาศาสตร์ที่ชัดเจนว่า กรดไขมันทรานส์ (Trans Fatty Acids) จากน้ำมันที่ผ่านกระบวนการเติมไฮโดรเจนบางส่วน (Partially Hydrogenated Oils) ส่งผลต่อการเพิ่มความเสี่ยงของการเกิดโรคหัวใจและหลอดเลือด ซึ่งสอดคล้องกับองค์การอนามัยโลกที่รณรงค์ให้ลดและเลิกการใช้ไขมันทรานส์ ภายในปี ค.ศ. ๒๐๒๓ (พ.ศ. ๒๕๖๖) เพื่อลดอัตราการเสียชีวิตของโรคหัวใจและหลอดเลือด เพราะเชื่อว่าจะลดจำนวนผู้ป่วยที่ต้องเสียชีวิตจากโรคหัวใจได้ ๕๐๐,๐๐๐ รายต่อปี ซึ่งเป็นส่วนหนึ่งของเป้าหมายการพัฒนาที่ยั่งยืนขององค์การสหประชาชาติประชาคมโลก ที่ได้ให้ความสำคัญกับการลดความตายก่อนวัยอันควร จาก ๑ ใน ๓ ของโรคที่ไม่ติดต่อเรื้อรังภายในปี พ.ศ.๒๕๗๓ ซึ่งการกำจัดไขมันทรานส์ที่ผลิตในอุตสาหกรรมเป็นส่วนหนึ่งจะช่วยให้บรรลุเป้าหมายนี้ได้ เพราะไขมันทรานส์ทำให้เสี่ยงต่อการเกิดโรคหัวใจและหลอดเลือด อัมพฤษ อัมพาท เนื่องจากร่างกายกำจัดไขมันทรานส์ได้ยาก ทำให้มีการอักเสบของผนังหลอดเลือด ซึ่งเป็นปัจจัยเสี่ยงของโรคไม่ติดต่อเรื้อรัง นอกจากนี้ยังส่งผลให้เสี่ยงต่อจอประสาทตาเสื่อม โรคหัวใจในหญิงน้ำดี และยังเกี่ยวข้องกับการเกิดโรคอัลไซเมอร์อีกด้วย

ทางด้านแพทย์หญิงนภาพรณ วิริยะอุตสาหกุล ผู้อำนวยการสำนักโภชนาการ กล่าวว่า องค์การอนามัยโลก แนะนำว่า ควรรับประทานไขมันอิ่มตัวน้อยกว่า ๑๐ เปอร์เซ็นต์ หรือน้อยกว่า ๒๒ กรัมต่อวัน ยิ่งถ้าเป็นกลุ่มเสี่ยงต่อโรคไม่ติดต่อเรื้อรังอยู่แล้ว ควรรับประทานไขมันอิ่มตัวน้อยกว่าร้อยละ ๗ หรือน้อยกว่า ๑๕.๕ กรัมต่อวัน นอกจากขนมอบเบเกอรี่ ฟาสต์ฟูด อาหารทอดน้ำมันท่วม ที่กล่าวมาแล้ว จะมีไขมันอิ่มตัวสูง อาหารอื่นที่มีไขมันอิ่มตัวสูง ได้แก่ ไขมันที่มาจากสัตว์ เช่น เนื้อสัตว์ หนังไก่ สะโพกไก่ มันหมู เนื้อมัน เนย ชีส และไขมันที่มาจากพืช เช่น น้ำมันมะพร้าว น้ำมันปาล์ม ครีมเทียม ลดอาหารที่มีไขมันอิ่มตัว จึงควรเลือกรับประทาน เลี่ยงไขมันทรานส์และไขมันอิ่มตัว โดยการลดอาหารทอด เลี่ยงฟาสต์ฟูด อาหารทอดน้ำมันท่วม คุกกี้บิสกิตขนมอบและเบเกอรี่ ใช้น้ำมันที่ปรุงอาหารให้หลากหลาย ในปริมาณที่พอเหมาะไม่เกิน ๖ ช้อนชาต่อวัน อ่านฉลากโภชนาการทุกครั้งก่อนซื้อผลิตภัณฑ์อาหาร และเพิ่มการกินผักและผลไม้หลากหลายชนิดเป็นประจำ เพื่อสุขภาพที่ดีและลดความเสี่ยงต่อโรคไม่ติดต่อเรื้อรัง

ที่มา : https://www.anamai.moph.go.th/ewt_news.php?nid=12352

๑๖. ข้อใดไม่ถูกต้องจากบทอ่านนี้ (๑ คะแนน)

- ก. องค์การอนามัยโลกรณรงค์ให้ลดและเลิกการใช้ไขมันทรานส์
- ข. ผู้ที่รับประทานอาหารที่มีไขมันทรานส์เสี่ยงต่อการเป็นโรคหัวใจ
- ค. กรดไขมันทรานส์เกิดจากน้ำมันที่ผ่านการเติมเชื้อไฮโดรเจนบางส่วน
- ง. ภายในปี ๒๕๖๖ จะไม่มีผู้ที่เสี่ยงต่อการเกิดโรคไม่ติดต่อเรื้อรังด้วยไขมันทรานส์

คำตอบถูก (๑ คะแนน)

ข้อ ง. ภายในปี ๒๕๖๖ จะไม่มีผู้ที่เสี่ยงต่อการเกิดโรคไม่ติดต่อเรื้อรังด้วยไขมันทรานส์

ไม่มีคะแนน

คำตอบอื่น ๆ

กลยุทธ์การอ่าน : การเข้าถึงและค้นคืนสาระ

โครงสร้างภาษา : การบรรยาย

รูปแบบถ้อยความ : ถ้อยความต่อเนื่องกัน

บริบท : สาธารณะ

รูปแบบของข้อสอบ : เลือกตอบ

๑๗. ข้อมูลใด**ไม่ปรากฏ**ในย่อหน้าที่ ๒ ของบทอ่านนี้ (๑ คะแนน)

ก. วิธีการประกอบอาหารเพื่อสุขภาพ

ข. ประเภทของอาหารที่มีไขมันอิ่มตัวสูง

ค. ปริมาณไขมันอิ่มตัวที่รับประทานได้ใน ๑ วัน

ง. วิธีการรับประทานอาหารที่ลดความเสี่ยงต่อการเกิดโรคไม่ติดต่อเรื้อรัง

คำตอบถูก (๑ คะแนน)

ข้อ ก. วิธีการประกอบอาหารเพื่อสุขภาพ

ไม่มีคะแนน

คำตอบอื่น ๆ

กลยุทธ์การอ่าน : การเข้าถึงและค้นคืนสาระ

โครงสร้างภาษา : การบรรยาย

รูปแบบถ้อยความ : ถ้อยความต่อเนื่องกัน

บริบท : สาธารณะ

รูปแบบของข้อสอบ : เลือกตอบ

๑๘. ใช้บทอ่านข้างต้น พิจารณาข้อความต่อไปนี้ว่า **จริง** หรือ **ไม่จริง** (๑ คะแนน)

ข้อความที่เป็นความจริง ให้เขียนเครื่องหมาย X ในช่อง **จริง**

ข้อความที่ไม่เป็นความจริง ให้เขียนเครื่องหมาย X ในช่อง **ไม่จริง**

ข้อความ	จริง	ไม่จริง
๑. ไขมันทรานส์พบมากในผลิตภัณฑ์อาหารจากสัตว์ เช่น เนย ชีส
๒. ผู้ที่ขอรับประทานขนมอบและเบเกอรี่เสี่ยงต่อการได้รับไขมันทรานส์ในปริมาณสูง
๓. ไขมันทรานส์เสี่ยงต่อการเป็นโรคผิวหนังอักเสบตามร่างกาย
๔. อาหารที่มีไขมันอิ่มตัวสูงจะมีไขมันทรานส์ปริมาณมาก

คะแนนเต็ม (๑ คะแนน)

ตอบถูกทั้ง ๔ ข้อ **จริง** **จริง** **ไม่จริง** **จริง** ตามลำดับ

ไม่มีคะแนน

- ตอบถูก ๑ - ๓ ข้อ

- ตอบไม่ถูกเลย

- ไม่มีคำตอบ

กลยุทธ์การอ่าน : การเข้าถึงและค้นคืนสาระ
โครงสร้างภาษา : การบรรยาย
รูปแบบถ้อยความ : ถ้อยความต่อเนื่องกัน
บริบท : สาธารณะ
รูปแบบของข้อสอบ : เลือกตอบเชิงซ้อน

๑๙. สาระสำคัญของย่อหน้าที่ ๑ จากบทอ่านนี้คืออะไร (๒ คะแนน)

คะแนนเต็ม (๒ คะแนน)

ระบุคำตอบเกี่ยวกับอันตรายของไขมันทรานส์

ไม่มีคะแนน

- ระบุคำตอบอื่น ๆ ที่ไม่เกี่ยวข้อง
- ไม่มีคำตอบ

กลยุทธ์การอ่าน : การบูรณาการและตีความ
โครงสร้างภาษา : การบรรยาย
รูปแบบถ้อยความ : ถ้อยความต่อเนื่องกัน
บริบท : สาธารณะ
รูปแบบของข้อสอบ : เขียนตอบสั้น ๆ

๒๐. ให้นักเรียนจัดกลุ่มอาหารที่เสี่ยงต่อการมีไขมันทรานส์ (๔ คะแนน)

หมูสามชั้นทอดน้ำปลา	ปลาหมึกมะนาว	คุกกี้เนย	ขนมเค้ก
น้ำส้มปั่น	ขนมปังไส้กรอก	มันฝรั่งทอด	ลูกชิ้นทอด
ผักผักรวม	โดนัททอด	เนยเทียม	

คะแนนเต็ม (๔ คะแนน : ข้อละ ๐.๕๐ คะแนน)

- หมูสามชั้นทอดน้ำปลา คุกกี้เนย ขนมเค้ก ขนมปังไส้กรอก มันฝรั่งทอด ลูกชิ้นทอด โดนัททอด เนยเทียม

ไม่มีคะแนน

- ระบุคำตอบอื่น ๆ ที่ไม่เกี่ยวข้อง
- ไม่มีคำตอบ

กลยุทธ์การอ่าน : การสะท้อนและประเมิน
โครงสร้างภาษา : การบรรยาย
รูปแบบถ้อยความ : ถ้อยความต่อเนื่องกัน
บริบท : สาธารณะ
รูปแบบของข้อสอบ : เขียนตอบสั้น ๆ

บทอ่านที่ ๕ (คะแนนเต็ม ๙ คะแนน)

อ่านบทอ่านต่อไปนี้ แล้วตอบคำถาม ข้อ ๒๑ - ๒๕

นม ประโยชน์ล้นแก้ว

“ชาว หอม อร่อย” นี้ไม่ใช่คำโฆษณาชวนเชื่อแต่เป็นเรื่องจริง เราจะพาทุกท่านมาเปิดโลกของการดื่ม นมที่เราเห็นวางขายทั่วไปทุกวันนี้ ใครจะรู้ว่าข้างในกล่องนั้นมีประโยชน์มากมาย ที่ควรค่าแก่การดื่ม ในน้ำนมนี้ประกอบไปด้วยแร่ธาตุที่สำคัญ แคลเซียมและฟอสฟอรัส ซึ่งจะช่วยให้กระดูกและฟันแข็งแรง โปรตีน น้ำตาลแลคโตส วิตามินบี ๒ ที่มีส่วนช่วยให้ร่างกายเจริญเติบโตและทำให้เนื้อเยื่อต่าง ๆ ทำงานเป็นปกติ และยังมีวิตามินอื่น ๆ ที่ช่วยเสริมสร้างร่างกายให้แข็งแรง

สิ่งที่ควรคำนึงนอกจากประโยชน์ของนมแล้ว กระบวนการผลิตนมจะผ่านกระบวนการทำที่แตกต่างกัน เพื่อความสะดวกของผู้บริโภค สามารถแบ่งเป็นประเภทต่าง ๆ เช่น

- นมจืด คือ นมสดไม่ปรุงแต่งรสชาติ ทำมาจากน้ำนมโค ๑๐๐ เปอร์เซ็นต์
- นมพร่องมันเนย คือ นมที่สกัดแยกมันเนยออกมาเพียงบางส่วน มีพลังงานต่ำและไขมันน้อย เหมาะสำหรับบุคคลที่กำลังควบคุมน้ำหนัก หรือผู้สูงอายุที่มีปัญหาเรื่องความอ้วน และไขมันในเส้นเลือดสูง
- นมขาดมันเนย คือ นมที่แยกมันเนยออกมาเกือบทั้งหมด เหมาะสำหรับผู้ที่ต้องการหลีกเลี่ยงไขมัน
- นมปรุงแต่ง คือ นมที่ผ่านกรรมวิธีต่าง ๆ ใส่กลิ่น สี รส ให้นำรับประทานมากขึ้น

สำหรับการเลือกดื่มมนั้น ควรเลือกนมพาสเจอไรซ์เป็นอันดับแรก เพราะการฆ่าเชื้อที่ใช้อุณหภูมิต่ำ และสั้น ทำให้การสูญเสียวิตามินมีน้อยกว่า โดยนมพาสเจอไรซ์เมื่อเปิดดื่มแล้ว หากดื่มไม่หมดควรรีบเก็บเข้าตู้เย็น หรือที่มีอุณหภูมิ ๒ - ๕ องศาเซลเซียส สามารถเก็บได้ประมาณ ๑๐ วันนับจากวันที่ผลิต **นมสเตอริไลซ์** หรือนมกระป๋องสามารถเก็บไว้ได้นานประมาณ ๑๒ เดือน โดยที่ไม่ต้องแช่เย็น และไม่ควรรูกลงแสงแดดโดยตรง **นมยูเอชที** ข้อดี คือ สามารถพกพาได้สะดวก มีระยะเวลาเก็บที่ยาวนาน การดื่มนมที่เหมาะสมกับวัยก็จะช่วยให้ร่างกายเจริญเติบโตได้ดี และป้องกันโรคกระดูกพรุนในผู้สูงอายุ ซึ่งปริมาณที่แนะนำ (๑ แก้ว เท่ากับ ๒๐๐ มิลลิลิตร) สำหรับเด็ก ๑ - ๑๒ ปี ควรดื่ม ๓ แก้วต่อวัน วัยรุ่น ๑๓ - ๒๕ ปี ควรดื่ม ๓ - ๔ แก้ว และผู้ใหญ่ ๒๕ ปีขึ้นไป ควรดื่มไม่น้อยกว่าวันละ ๒ แก้ว สำหรับหญิงตั้งครรภ์ควรดื่มไม่น้อยกว่าวันละ ๓ แก้ว ทั้งนี้ก่อนการซื้อนมทุกครั้ง ให้สังเกต วัน เดือน ปี ที่ระบุอยู่ข้างกล่อง และเลือกซื้อนมที่บรรจุอยู่ในภาชนะที่ปิดสนิท ตรวจสอบว่านมแต่ละชนิด เหมาะกับการเก็บประเภทใด

ส่วนท่านที่ดื่มนมแล้วเกิดอาการท้องเสีย แน่นท้อง หรือไม่สบายท้องเป็นเพราะน้ำย่อยแลคโตสที่ช่วยย่อยน้ำตาลในนมลดลงหรือหมดไป หากท่านจะดื่มนมควรเลือกดื่มนมในปริมาณน้อย ๆ แล้วค่อยเพิ่มปริมาณ และไม่ดื่มขณะท้องว่าง ให้ดื่มนมร่วมไปกับการรับประทานอาหารว่างหรือหลังมื้ออาหาร

ข้อควรระวังในการดื่มนม คือ เราไม่ควรดื่มนมพร้อมกับยา เพราะแคลเซียมในนมจะไปจับกับตัวยาทำให้ประสิทธิภาพของยาลดลง

นมมีประโยชน์มากขนาดนี้แล้ว อย่ารอช้ารีบมาดื่มกันเถอะ

ที่มา : <http://healthydee.moph.go.th/blog?HTID=102&txtKeyword=>

๒๑. ใช้บทอ่านข้างต้น พิจารณาข้อความต่อไปนี้ว่า **จริง** หรือ **ไม่จริง** (๑ คะแนน)

ข้อความที่เป็นความจริง ให้เขียนเครื่องหมาย X ในช่อง **จริง**

ข้อความที่ไม่เป็นความจริง ให้เขียนเครื่องหมาย X ในช่อง **ไม่จริง**

ข้อความ	จริง	ไม่จริง
๑. ผู้ที่ต้องการลดน้ำหนักควรเลือกดื่มนมพร่องมันเนย
๒. นมพาสเจอร์ไรซ์เป็นนมที่ควรเลือกดื่มเป็นอันดับแรก
๓. นมที่เก็บไว้ได้นานที่สุด คือ นมยูเอชที
๔. การดื่มนมพร้อมกับยาจะทำให้ประสิทธิภาพของยาลดน้อยลง

คะแนนเต็ม (๑ คะแนน)

ตอบถูกทั้ง ๔ ข้อ **จริง** **จริง** **จริง** **จริง** ตามลำดับ

ไม่มีคะแนน

- ตอบถูก ๑ - ๓ ข้อ
- ตอบไม่ถูกเลย
- ไม่มีคำตอบ

กลยุทธ์การอ่าน : การเข้าถึงและค้นคืนสาระ

โครงสร้างภาษา : การพรรณนา

รูปแบบถ้อยความ : ถ้อยความต่อเนื่องกัน

บริบท : สาธารณะ

รูปแบบของข้อสอบ : เลือกตอบเชิงซ้อน

๒๒. ข้อใด**ไม่ใช่**ข้อมูลที่ได้จากบทอ่านนี้ (๑ คะแนน)

ก. วิธีเลือกการซื้อนม

ข. ปริมาณนมที่ควรดื่ม

ค. กระบวนการผลิตนม

ง. การปรุงอาหารจากนม

คำตอบถูก (๑ คะแนน)

ข้อ ง. การปรุงอาหารจากนม

ไม่มีคะแนน

คำตอบอื่น ๆ

กลยุทธ์การอ่าน : การเข้าถึงและค้นคืนสาระ

โครงสร้างภาษา : การพรรณนา

รูปแบบถ้อยความ : ถ้อยความต่อเนื่องกัน

บริบท : สาธารณะ

รูปแบบของข้อสอบ : เลือกตอบ

๒๓. นันทิตาซื้อนมพร้อมดื่มพาสเจอร์ไรซ์ที่ผลิตเมื่อวันที่ ๑ พฤศจิกายน ๒๕๖๑ นันทิตาควรดื่มนม
ไม่เกินวันที่เท่าไร (๒ คะแนน)

คะแนนเต็ม (๒ คะแนน)

ไม่ควรเกินวันที่ ๑๐ พฤศจิกายน ๒๕๖๑

ไม่มีคะแนน

- ระบุคำตอบอื่น ๆ ที่ไม่เกี่ยวข้อง
- ไม่มีคำตอบ

กลยุทธ์การอ่าน : การบูรณาการและตีความ

โครงสร้างภาษา : การพรรณนา

รูปแบบถ้อยความ : ถ้อยความต่อเนื่องกัน

บริบท : สาธารณะ

รูปแบบของข้อสอบ : เลือกตอบ

๒๔. จุดประสงค์ของบทอ่านเรื่องนี้เป็นอะไร (๒ คะแนน)

คะแนนเต็ม (๒ คะแนน)

เพื่อให้ทราบประโยชน์ของการดื่มนม

ไม่มีคะแนน

- ระบุคำตอบอื่น ๆ ที่ไม่เกี่ยวข้อง
- ไม่มีคำตอบ

กลยุทธ์การอ่าน : การเข้าถึงและค้นคืนสาระ

โครงสร้างภาษา : การพรรณนา

รูปแบบถ้อยความ : ถ้อยความต่อเนื่องกัน

บริบท : สาธารณะ

รูปแบบของข้อสอบ : เขียนตอบสั้น ๆ

๒๕. นักเรียนเห็นด้วยหรือไม่ว่า “นม ประโยชน์ล้นแก้ว” พร้อมอธิบายเหตุผล (๓ คะแนน)

ความคิดเห็น (๑ คะแนน)	เหตุผล (๒ คะแนน)
.....

คะแนนเต็ม (๓ คะแนน)

ความคิดเห็น (๑ คะแนน)	เหตุผล (๒ คะแนน)
เห็นด้วย	- เพราะนมมีสารอาหารหลายอย่าง เช่น แคลเซียม ฟอสฟอรัส โปรตีน น้ำตาลแลคโตส วิตามินบี ๒ เป็นต้น - เพราะนมมีสารอาหารที่ช่วยให้กระดูกและฟันแข็งแรง ช่วยให้ร่างกายเจริญเติบโต และเนื้อเยื่อต่าง ๆ ทำงานตามปกติ ฯลฯ
ไม่เห็นด้วย	- เพราะการดื่มนมอาจเกิดอันตรายกับผู้ที่มีอาการแพ้นม - เพราะการดื่มนมไม่ถูกวิธี เช่น ดื่มพร้อมกับยา ก็จะทำให้ได้รับประโยชน์จากนมไม่เต็มที่ ฯลฯ

ไม่มีคะแนน

- ระบุคำตอบอื่น ๆ ที่ไม่เกี่ยวข้อง
- ไม่มีคำตอบ

กลยุทธ์การอ่าน : การสะท้อนและประเมิน
 โครงสร้างภาษา : การพรรณนา
 รูปแบบถ้อยความ : ถ้อยความต่อเนื่องกัน
 บริบท : สาธารณะ
 รูปแบบของข้อสอบ : สร้างคำตอบแบบอิสระ

บทอ่านที่ ๖ (คะแนนเต็ม ๘ คะแนน)

อ่านบทอ่านต่อไปนี้ แล้วตอบคำถาม ข้อ ๒๖ - ๓๐

รับสมัครพนักงานขายเครื่องแต่งกาย ด่วน!

- ให้ข้อมูลสินค้าและบริการของสินค้า
- ปฏิบัติงานตามแผนงานที่ได้รับมอบหมายเพื่อให้ได้ยอดขายตามที่บริษัทกำหนด
- มีความตั้งใจในการพัฒนาตนเองเพื่อความก้าวหน้าในหน้าที่การงาน

คุณสมบัติผู้สมัคร :

๑. อายุ ๑๘ - ๓๐ ปี สูง ๑๕๕ ซม. ขึ้นไป
๒. วุฒิการศึกษา ม.๓ - ป.ตรี
๓. มีใจรักงานบริการ รักการขาย ใฝ่เรียนรู้
๔. มีทักษะในด้านการสื่อสาร แก้ไขปัญหาเฉพาะหน้าได้ดี
๕. บุคลิกดี มีมนุษยสัมพันธ์ที่ดี
๖. มีประสบการณ์ด้านงานขายในศูนย์การค้า ๑ ปี ขึ้นไป
๗. สามารถทำงานตามเวลาห้าง
๘. ต้องมีบุคคลค้ำประกัน

วันและเวลาทำงาน :

ตามเวลาเปิด - ปิดของศูนย์การค้า

สวัสดิการ :

ประกันสังคม/ชดเชยนิฟอร์ม/งานสงสรรค์ประจำปี/สิทธิ์ซื้อสินค้าราคาพนักงาน

อัตราเงินเดือน :

รายได้เริ่มต้น ๑๐,๐๐๐ - ๓๐,๐๐๐ บาท (หากมีประสบการณ์ขายในศูนย์การค้ามาก่อน

จะพิจารณาตามอายุงาน)

สนใจติดต่อ :

แผนกสรรหาบุคลากร ๐๙๐-๐๐๐๐๐๐๑

รับสมัครผ่านทางไปรษณีย์ และสมัครด้วยตัวเอง

สถานที่ปฏิบัติงาน : กรุงเทพฯ และปริมณฑล

๒๖. ข้อใดไม่เป็นคุณสมบัติเฉพาะตำแหน่งตามประกาศนี้ (๑ คะแนน)

ก. ชอบเรียนรู้

ข. รักในงานบริการ

ค. มีประสบการณ์ขาย

ง. มีความรู้ด้านคอมพิวเตอร์

คำตอบถูก (๑ คะแนน)

ข้อ ง. มีความรู้ด้านคอมพิวเตอร์

ไม่มีคะแนน

คำตอบอื่น ๆ

กลยุทธ์การอ่าน : การเข้าถึงและค้นคืนสาระ

โครงสร้างภาษา : การบรรยาย

รูปแบบถ้อยความ : ถ้อยความต่อเนื่องกัน

บริบท : อาชีพ

รูปแบบของข้อสอบ : เลือกตอบ

๒๗. ข้อใดแสดงความสัมพันธ์ระหว่างคุณสมบัติเฉพาะตำแหน่งกับลักษณะงานที่มอบหมายให้ปฏิบัติของตำแหน่งนี้ (๑ คะแนน)
- ก. ควรมิวุฒิปริญญาตรีเพราะจะได้รับเงินเดือนสูงกว่า
- ข. มีมนุษยสัมพันธ์ที่ดีเพราะต้องติดต่อสื่อสารเพื่อเสนอขายสินค้า
- ค. จบวุฒิใดก็ได้สาขาใดก็ได้เพราะต้องทำงานตามที่ได้รับมอบหมาย
- ง. ต้องใช้ภาษาอังกฤษในการสื่อสารได้ดีเพราะลูกค้าส่วนใหญ่เป็นชาวต่างประเทศ

คำตอบถูก (๑ คะแนน)

ข้อ ข. มีมนุษยสัมพันธ์ที่ดีเพราะต้องติดต่อสื่อสารเพื่อเสนอขายสินค้า

ไม่มีคะแนน

คำตอบอื่น ๆ

กลยุทธ์การอ่าน : การเข้าถึงและค้นคืนสาระ

โครงสร้างภาษา : การบรรยาย

รูปแบบถ้อยความ : ถ้อยความต่อเนื่องกัน

บริบท : อาชีพ

รูปแบบของข้อสอบ : เลือกตอบ

๒๘. จากบทอ่านข้างต้น พิจารณาข้อความต่อไปนี้ว่า **ใช่** หรือ **ไม่ใช่** (๑ คะแนน)

ข้อความที่ เป็นความจริง ให้เขียนเครื่องหมาย X ในช่อง **ใช่**

ข้อความที่ ไม่เป็นความจริง ให้เขียนเครื่องหมาย X ในช่อง **ไม่ใช่**

ข้อความ	ใช่	ไม่ใช่
๑. ผู้สมัครต้องมีอายุระหว่าง ๑๘ - ๓๐ ปี
๒. เมื่อได้เป็นพนักงานจะมีเงินพิเศษ หรือเงินโบนัสให้ทุกปี
๓. มีการพิจารณาเงินเดือนตามอายุงานในกรณีมีประสบการณ์ด้านการขาย
๔. สามารถสมัครผ่านทางไปรษณีย์ และสมัครด้วยตัวเอง

คะแนนเต็ม (๑ คะแนน)

ตอบถูกทั้ง ๔ ข้อ ใช่ ไม่ใช่ ใช่ ใช่ ตามลำดับ

ไม่มีคะแนน

- ตอบถูก ๑ - ๓ ข้อ

- ตอบไม่ถูกเลย

- ไม่มีคำตอบ

กลยุทธ์การอ่าน : การเข้าถึงและค้นคืนสาระ

โครงสร้างภาษา : การบรรยาย

รูปแบบถ้อยความ : ถ้อยความต่อเนื่องกัน

บริบท : อาชีพ

รูปแบบของข้อสอบ : เลือกตอบเชิงซ้อน

๒๙. ควรเพิ่มข้อมูลอะไรลงในประกาศนี้เพื่อช่วยให้ผู้ที่สมัครได้ทราบรายละเอียดที่สำคัญในการไปสมัคร
 ระบุ ๒ ข้อมูล (๒ คะแนน)

.....

<p>คะแนนเต็ม (๒ คะแนน : ข้อมูลละ ๑ คะแนน) ระบุคำตอบเกี่ยวกับประเด็นใดประเด็นหนึ่งต่อไปนี้ เช่น</p> <ul style="list-style-type: none"> - วัน เวลา สถานที่รับสมัคร - เอกสาร หลักฐานประกอบการสมัคร <p>ไม่มีคะแนน</p> <ul style="list-style-type: none"> - ระบุคำตอบอื่น ๆ ที่ไม่เกี่ยวข้อง - ไม่มีคำตอบ

<p>กลยุทธ์การอ่าน : การเข้าถึงและค้นคืนสาระ</p> <p>โครงสร้างภาษา : การบรรยาย</p> <p>รูปแบบถ้อยความ : ถ้อยความต่อเนื่องกัน</p> <p>บริบท : อาชีพ</p> <p>รูปแบบของข้อสอบ : เขียนตอบสั้น ๆ</p>

๓๐. หากนักเรียนเป็นหัวหน้าแผนกสรรหาบุคลากร นักเรียนคิดว่าผู้สมัครคนใดมีคุณสมบัติเหมาะสมที่สุด
 กับตำแหน่งที่กำลังเปิดรับ พร้อมอธิบายเหตุผลประกอบ (๓ คะแนน)

ชื่อผู้สมัคร	คุณสมบัติ
นายสุชาติ สมยศ	จบการศึกษาชั้นมัธยมศึกษาปีที่ ๓ สมัยเรียนช่วยทางโรงเรียน ขายของที่ร้านค้าสหกรณ์ของโรงเรียน และใช้เวลาวันหยุด เป็นมัคคุเทศก์แนะนำสถานที่ท่องเที่ยวของอำเภอ ชอบพูดคุย กับผู้อื่น ใช้ภาษาอังกฤษได้บ้าง สามารถทำงานล่วงเวลาได้
นางสาวอรุมา ใจดี	จบการศึกษาชั้นมัธยมศึกษาปีที่ ๖ เคยเป็นพนักงานขาย ที่ห้างสรรพสินค้าแห่งหนึ่งมาแล้ว ๒ ปี ชอบทำงานด้านเอกสาร สุภาพ เรียบร้อย เข้ากับผู้อื่นได้ดี สามารถทำงานได้ทั้งกลางวัน และกลางคืน
นางสาวจันจิรา มีมาก	จบการศึกษาระดับปริญญาตรีสาขาการบัญชี ใช้งานภาษาอังกฤษได้ดี มีความสามารถในการใช้งานคอมพิวเตอร์ สามารถแก้ไขปัญหา เฉพาะหน้าได้ดี

.....

คะแนนเต็ม (๓ คะแนน)

ระบุชื่อผู้สมัครที่เหมาะสมที่สุดที่จะเป็นพนักงานขายเครื่องแต่งกายตามบทอ่าน พร้อมทั้งให้เหตุผลประกอบความคิดเห็น เช่น
ชื่อผู้สมัคร นายสุชาติ สมยศ

เหตุผล ระบุประเด็นใดประเด็นหนึ่งต่อไปนี้

- เพราะเคยขายของที่โรงเรียน และเป็นมีคฤเทศ์ซึ่งต้องใช้ทักษะในการสื่อสารที่ดี
- เพราะถึงแม้จะไม่มีประสบการณ์ขายในศูนย์การค้า แต่เคยขายของที่โรงเรียน ชอบพูดคุยกับผู้อื่น สามารถทำงานล่วงเวลาได้

ได้คะแนน ๑ คะแนน

ระบุชื่อผู้ที่เหมาะสมที่สุด คือ นายสุชาติ สมยศ แต่ไม่ได้ระบุเหตุผลประกอบ หรือ ระบุเหตุผลประกอบ แต่ไม่ได้ระบุชื่อ นายสุชาติ สมยศ

ไม่มีคะแนน

- ระบุคำตอบอื่น ๆ ที่ไม่เกี่ยวข้อง
- ไม่มีคำตอบ

กลยุทธ์การอ่าน : การสะท้อนและประเมิน

โครงสร้างภาษา : การบรรยาย

รูปแบบถ้อยความ : ถ้อยความต่อเนื่องกัน

บริบท : อาชีพ

รูปแบบของข้อสอบ : สร้างคำตอบแบบอิสระ

๓. การแปลผลการประเมิน

การประเมินผลให้รวมคะแนนจากการวัดทุกข้อของแต่ละบทอ่านมารวมกัน (คะแนนเต็ม ๔๘ คะแนน) ดังนี้

บทความที่ ๑	จำนวน ๕ ข้อ	คะแนนเต็ม ๑๐ คะแนน
บทความที่ ๒	จำนวน ๕ ข้อ	คะแนนเต็ม ๖ คะแนน
บทความที่ ๓	จำนวน ๕ ข้อ	คะแนนเต็ม ๖ คะแนน
บทความที่ ๔	จำนวน ๕ ข้อ	คะแนนเต็ม ๙ คะแนน
บทความที่ ๕	จำนวน ๕ ข้อ	คะแนนเต็ม ๙ คะแนน
บทความที่ ๖	จำนวน ๕ ข้อ	คะแนนเต็ม ๘ คะแนน

บันทึกผลของคะแนนจากการวัดเป็นรายบุคคล ดังตัวอย่าง

จากนั้นให้นำคะแนนมาเทียบกับเกณฑ์ ดังนี้

เกณฑ์ของระดับคะแนน	ช่วงคะแนน (คะแนนเต็ม ๔๘ คะแนน)	การแปลผล
ร้อยละ ๗๕ - ๑๐๐	๓๖ - ๔๘	ดีมาก
ร้อยละ ๕๐ - ๗๔	๒๔ - ๓๕	ดี
ร้อยละ ๒๕ - ๔๙	๑๒ - ๒๓	พอใช้
ร้อยละ ๐ - ๒๔	๐ - ๑๑	ปรับปรุง